

Valg af uddannelse og fraflytning fra yderområder

Hans Skifter Andersen

Statens Byggeforskningsinstitut, Aalborg Universitet

Abstract

Befolkningstilbagegangen i yderområder skyldes især at unge forlader områderne og ikke vender tilbage. I dette paper belyses udviklingen i den geografiske lokalisering af uddannelserne siden 1990 og hvilken betydning det har haft for den stigende fraflytning af unge fra yderområderne. Desuden undersøges faktorer der har betydning for fraflytning i forbindelse med studiestart – valg af uddannelse, køn og forældrebaggrund.

Indledning

Der har i en årrække været faldende befolkningstal i nogle af de områder af Danmark, som ligger længst væk fra de store byer, de såkaldte yderområder. Tidligere undersøgelser (Skifter Andersen 2010) har vist, at dette først og fremmest skyldes en fraflytning af unge.

I denne undersøgelse er set på, i hvor høj grad der er sket en øget fraflytning af unge fra yderområderne i de sidste 25 år, og om dette har en sammenhæng med valg af uddannelse eller med andre faktorer. Gennem disse år er der sket en vis centralisering af uddannelserne og et ændret uddannelsesvalg hos de unge. Effekten af disse ændringer for de unges fraflytning fra yderområderne undersøges i dette paper.

Undersøgelsen er baseret på en forløbsdatabase, som er etableret på Danmarks Statistiks forskermaskine, med data for alle unge, der er blevet 17 år i perioden 1990 til 2013. Der er data for hvert enkelt år for dem alle, således at man kan følge fx de, der blev 17 år i 1995, i hvert af de efterfølgende år.

Kommunerne (de nye) er opdelt i nogle kommunegrupper, der er defineret ud fra deres befolkningsudvikling siden 2008 og deres fysiske beliggenhed i forhold til vækstcentrene i Hovedstadsregionen og Østjylland. De er opdelt i **Hovedstadsområdet** (inkl. Hillerød, Helsingør, Fredensborg, Køge, Roskilde), **Andre større byområder** (Østjylland, Odense, Aalborg, Esbjerg), **Mellemområder** og **Yderområder**. **Ø-kommunerne** (Bornholm, Samsø, Læsø, Ærø, Fanø) er udskilt i en gruppe for sig. Kommunegrupperne er beskrevet i et appendix.

Forskning om unges valg af uddannelse og fraflytning fra yderområder

Forskning om geografisk mobilitet har vist, at der er en meget stor grad af stabilitet i befolkningens bosættelse, og det er relativt sjældent at man flytter bopæl og arbejdsplads til andre dele af landet. Man er sjældent tilbøjelig til at forlade det lokalområde – og især den region – som man bor i. Det gælder især, hvis man er opvokset der, eller har boet der i en årrække (Deding og Filges 2004).

Motiver for geografisk mobilitet kan i første omgang henføres til, at man ikke, der hvor man bor, kan få tilfredsstillende sine præferencer for arbejdsmuligheder/uddannelse (Thissen et. al 2010, Stockdale 2004) og for den boligsituation man ønsker. Mobilitet sker ofte, når der sker væsentlige ændringer i folks liv, som

markant ændrer deres præferencer og betydningen af stedstilknytning, og giver anledning til overvejelser om man bor det rigtige sted. Det kan være arbejdsændringer, som start eller afslutning på uddannelse, arbejdsskift, arbejdsløshed eller pensionering. Det kan også være familieændringer som fraflytning fra forældre, pardannelse, børnefødsler eller skilsmisse.

For de unge er uddannelsesvalg en meget væsentlig årsag til migration, da især de højere uddannelser er lokaliseret nogle få steder i landet. Det er tidligere vist, at den største mobilitet sker ved uddannelsens begyndelse, men når uddannelsen er afsluttet, og de unge skal ud på arbejdsmarkedet, er der også en relativt høj mobilitet (Skifter Andersen 2010). Ikke alle unge bliver således boende ved uddannelsesstedet, og nogle vender tilbage til opvækstområdet.

Vag af uddannelse og flytning i forbindelse hermed er en meget kompleks beslutning for de unge, som indebærer flere dimensioner. De vælger primært en uddannelse som opfylder deres ønsker til den fremtidige beskæftigelse og tilværelse. Men dette er stærkt betinget af de konsekvenser som valget får i form af fraflytning fra forældre og fra opvækststedet, og af forestillinger om og præferencer for deres fremtidige liv i henholdsvis byer og yderområder.

Unge fraflytning fra forældre

Hvornår unge flytter fra forældre, og hvor de flytter hen, er betinget af hvad man i litteraturen kalder 'push' og 'pull' faktorer. Push faktorer er forhold, som medfører at de unge, og deres forældre, ønsker at de forlader hjemmet og etablerer en selvstændig husstand, mens pull faktorer er forhold, som betyder at de unge er nødt til eller vil have fordele af at forlade hjemmet, selv om de i øvrigt ikke ønsker det. En beslutning om at flytte hjemmefra tages ofte ikke kun af de unge alene, men i samråd med forældre, som kan have stor indflydelse på beslutningen.

Push faktorerne har en sammenhæng med i hvor høj grad de unge er del af en velfungerende familie med gode boligforhold. Der er mange grunde til at unge har fordele af, at blive boende hjemme mens de tager en uddannelse. Man bor billigt eller gratis, får mad og service. Når man bor alene er der risiko for ensomhed, som er mindre når man bor hjemme. Der skal derfor være stærke push faktorer som fx konflikter i familien og dårlige boligforhold før det medfører flytning fra hjemmet alene af denne grund. Forskning viser, at unge, der flytter tidligt hjemmefra, ofte har haft en opvækst, hvor ressourcerne ikke er de samme som i de økonomisk mere velstillede kernefamilier, hvor de unge typisk bliver boende længere hjemme (Ottosen 2010, Lahelma og Gordon 2010). De, der flytter tidligt hjemmefra, kommer typisk fra familier, hvor forældrene ikke er i beskæftigelse, og hvor forældrene er skilt. Der kan også være forskellige normer i forskellige sociale klasser og geografiske områder for hvornår man forventer at de unge forlader hjemmet (Patinotis og Holdsworth 2007, Dribe og Tanfors 2005).

Generelt forlader unge kvinder tidligere hjemmet end mænd (Dribe og Tanfors 2005, Skovgård Nielsen 2014), men det er uklart om dette skyldes forskelle i pull eller push faktorer mellem kønnene. Flytter kvinder oftere fordi de har større behov for frigørelse fra forældrenes behov og er bedre til at etablere sig i egen husstand, eller har de stærkere pull faktorer, fx i form af ønsker om højere uddannelse end mændene?

Unge i yderområder forlader tidligere hjemmet end unge i byerne, og det gælder især for kvinderne. Men dette skyldes næppe, at push faktorerne er større i yderområderne og måske tværtimod.

Ifølge Mitchel (2000) er det at forlade hjemmet ikke en afgrænset handling, men kan ses som *'a dynamic and multifaceted process occurring along a continuum, representing varying degrees of independence and types of separation from the parental household'*. Der kan være forskellige faser i processen, hvor de unge opnår forskellig grad af autonomi og tilknytning til hjemmet, som kommer til udtryk i hvor langt de flytter væk og i hvor høj grad de er økonomisk, praktisk og følelsesmæssigt knyttet til forældrene. Unge der stadig er knyttet til forældrene kan være mindre tilbøjelige til at vælge uddannelser langt fra hjemmet, og hvis de er økonomisk afhængige af forældrene har disse mulighed for at lægge pres på de unge for enten at blive boende eller ikke at flytte for langt væk. En af forklaringerne på hvorfor unge fra højere sociale klasser flytter senere hjemmefra kan være, at de unge har bedre muligheder for at få økonomisk støtte fra forældrene, som dermed får større indflydelse. Men forældrenes holdning til normer for uddannelse kan ifølge Patiniotis og Holdsworth (2007) have betydning for hvilke uddannelser unge i yderområder vælger, og hvor de er lokaliseret. I de øvre sociale lag lægges mere vægt på vigtigheden af at få en videregående uddannelse, hvilket kan gøre forældrene mere villige, til at lade børnene forlade hjemmet og flytte til byerne, mens forældre med lavere uddannelse kan være mere tilbøjelige til at presse de unge til at vælge uddannelser, hvor de kan blive hjemme eller bo i nærheden. Patiniotis og Holdsworth mener også, at unge fra disse familier i højere grad søger økonomisk og følelsesmæssig sikkerhed ved at bo tæt på familien. En anden vinkel er (Holdsworth 2009), at nogle unge bevidst vælger studier langt fra forældrene for at opnå frihed og uafhængighed.

Konflikten mellem unges tilknytning til lokalområdet i yderområder og forestillinger om fremtiden.

Udover at have tilknytning til familien kan unge også følge en stærk tilknytning til det område de bor i. Studier af unges mobilitet og uddannelsesvalg i yderområder peger alle på at mange unge værdsætter deres liv og deres muligheder i områderne, og at dette har betydning for de unges valg med hensyn til uddannelse og bopæl. Det der især nævnes i danske studier (Sørensen og Pless 2014, Hermansen 2011) er de tætte sociale netværk, især til andre unge, de gode muligheder for at dyrke sport og andre fritidsaktiviteter og nærheden til naturen.

En tidligere dansk undersøgelse (Skifter Andersen 2010, baseret på Deding og Filges 2004) har vist at hjemmeboende unge over 20 år er den gruppe, der føler sig allermest tæt knyttet til det område hvor de bor. 87 pct. af disse unge føler sig meget eller noget knyttet til lokalområdet, mens det kun gælder for 70 pct. af befolkningen som helhed.

Afgørende for, hvor de unge ønsker at bo, er hvor stor vægt de lægger på at bo tæt på familie og på opvækststedet. Den ovennævnte undersøgelse viste, at de der ønsker at bo udenfor de større byer har større præferencer for at bo tæt på opvækststedet. Den viste desuden, at hjemmeboende unge er den gruppe som har markant højeste præferencer for at bo tæt på familie og venner og tæt på opvækststedet.

Men de unges tilknytning til opvækststedet udfordres ofte af mediernes fremstilling af, hvad der er det gode liv for unge, hvor byernes værdier og levevis fremstilles som et must for moderne unge (Beck og Ebbensgaard 2010, Sørensen m.fl. 2014, Hermansen 2011). Ungdomskulturen er præget af idealer og billeder, der har livet i byen som omdrejningspunkt. Det indebærer, at selv unge uden for byerne er tilbøjelige til at opfatte byen som det 'naturligste' sted at befinde sig som ung (Svensson 2006). Nogle unge ser flytning til byerne som en mulighed for at frigøre sig fra hvad de måske opfatter som en social omklamring fra forældre og lokalsamfundet. De ser byerne som et "fristed for unge, som de savner i deres

lokalområder” (Sørensen m.fl. 2014). De ser deres hverdag som ensformig med begrænsede muligheder for ændringer og har nogle mere eller mindre realistiske forestillinger om hvad et nyt liv i byerne kan betyde for dem. For nogle har det betydning, at det opleves som om unge i byerne har en højere status end unge i yder- og landområder.

De unge i yderområderne er derfor præget af modstridende påvirkninger. På den ene side er der tilknytningen til familie venner og lokalområdet. På den anden side er der tiltrækningen fra byerne. Forestillingerne om livet i byerne er reelt udenfor deres erfaringsfelt og er omgivet af drømme og myter, mens tilknytningen til lokalområdet ifølge et tidligere studie (Brown og Perkins 1992) først for alvor erkendes af den enkelte når man er flyttet væk. Hvilken af disse påvirkninger der får størst indflydelse på de unge afhænger af social baggrund, køn og deres forestillinger om deres fremtidige liv.

Unge fra ressourcestærke familier er oftere opdraget til at have højere ambitioner om uddannelse og om et liv med mere kvalificerede jobs, som de ved ligger i byerne. Dette påvirker automatisk deres holdning til konflikten mellem lokalt tilhørsforhold og ønsker om udvandring (Petrin et. al. 2014, Demi et. al. 2009). De ressourcestærke og uddannelsesorienterede unge i yderområderne er således i højere grad end andre unge tilbøjelige til at flytte væk og ind til byerne (Demi et. al. 2009, Helve 2003, Sørensen m.fl. 2014).

Omvendt er unge fra mindre ressourcestærke familier i højere grad orienteret mod uddannelser og mod jobs som findes lokalt med ønsker om at praktisere en lokal livsstil, som de (kun) kan praktisere på landet. Disse unge fremhæver mulighederne for at købe hus og eje bil i en tidlig alder - samtidig med at de kan bevare kontakten til det lokale fællesskab. Ifølge Thissen et. al (2010) kan man sige, at der eksisterer en dikotomi, hvor de mindre rige og magtløse er stærkt tilknyttede til lokalsamfundet, hvor de lever som en defensiv reaktion på den samfundsudvikling, som er skabt af globaliseringen. For nogle unge fra sådanne familier kan ønsker om at flytte til byerne også ses som en strategi for social mobilitet (Thissen et. al 2010).

Konflikten mellem stedstilknytning og orientering mod byerne kan være præget af familiens historie i lokalområdet (Drozdewski 2008). Hvis familien selv er indvandret til området, eller hvis andre medlemmer af familien – eller bekendte – er flyttet til eller bor i byerne, vil der være en større orientering mod at bo i byen.

Unge valg af uddannelse. Forskelle på by- og yderområder

Som vist tidligere i KRAKs Byforskning (2015) er de forskellige uddannelser i større eller mindre grad centraliseret i byerne, og afstanden til uddannelse afhænger dels af hvor man bor og dels af hvilken uddannelse man vælger. I yderområderne er der generelt længere til uddannelsesstederne, men især til de videregående uddannelser og mellemuddannelser, mens erhvervsuddannelserne er mere spredt ud i landet, dog ikke så meget som gymnasier mv.

Der er især to faktorer, der har betydning for unges valg af uddannelse: afstanden til uddannelsesstederne og deres familiebaggrund. KRAKs undersøgelse viste, at unge i yderområderne generelt uddanner sig mindre og anderledes end unge i byerne. Men størsteparten af disse forskelle kan forklares ved forskellige familiebaggrund, hvor unge i yderområder oftere har forældre uden videregående uddannelse. Forældrenes uddannelsesniveau har derfor større betydning for, om unge starter på en videregående uddannelse, end afstanden til uddannelsen. Til gengæld viste studiet, at der er en sammenhæng mellem afstanden til nærmeste universitet og den uddannelsesretning unge vælger. Dog gør sammenhængen sig

kun gældende for unge med forældre, der ikke har en lang videregående uddannelse. Samtidigt viste undersøgelsen, at sandsynligheden for at starte på et erhvervsakademi- eller en professions uddannelse falder, for unge med forældre uden en videregående uddannelse, jo længere afstanden er til universitet.

Dette mønster blev også konstateret i en anden undersøgelse (Hedetoft og Stefaniak 2014), som også peger på, at det kan have betydning, hvordan den lokale erhvervsstruktur ser ud. Yderområderne er i højere grad præget af primære og sekundære erhverv og har færre jobs for højtuddannede. Hvis unge ønsker at forblive i områderne og arbejde her, er det en god strategi at uddannes sig til det lokale jobmarked. Unge uden for bykommunerne går hurtigere i gang med en erhvervsuddannelse, og de bliver i større udstrækning færdig med de uddannelser de påbegynder. Undersøgelsen viste, at allerede i udgangspunktet (dvs. i 17 års alderen) adskiller de unges uddannelsesvalg i yder-, land- og mellemkommuner sig fra de unge i bykommunerne. Andelen, der er i gang med en gymnasial uddannelse, er højere i bykommunerne, og andelen, der er i gang med en erhvervsfaglig uddannelse, er tilsvarende højest i yder- og landkommuner. Andelen, der i de følgende år går i gang med en erhvervsuddannelse, er samtidigt faldende med stigende urbaniseringsgrad.

Ifølge Beck og Ebbensgaard, som gennemførte en kvalitativ undersøgelse blandt unge i yderområder, deler udkantsunge sig i to hovedgrupper hvad angår valg af ungdomsuddannelse. Den ene gruppe fokuserer på indtjeningsmuligheder, lokale erhvervstraditioner, her-og-nu-forestillinger om det gode liv og uddannelser med kropslig aktivitet. Den anden gruppe fokuserer mere på interesser og mulighed for social mobilitet.

Unge valg af uddannelse er sammenkædet med deres ønsker om at forblive hos forældre eller tæt på hjemmet, og forældrenes ønsker om at have dem boende hjemme eller i nærområdet, som diskuteres ovenfor. Nogle unge vil vælge en lokal uddannelse alene af økonomiske grunde (Christie 2007) eller fordi de frygter ensomheden og vanskelighederne ved at flytte væk og bo alene. På samme måde kan forældrene lægge pres på de unge for at uddanne sig lokalt.

Et kompromis kan være at blive boende og pendle til en uddannelse, som ligger længere væk. Lang og besværlig transport stjæler fritid og forberedelsestid fra udkantsunge og udelukker dem indimellem også fra det daglige nære samvær med kammerater (Beck og Ebbensgaard). De unge under 18 år er afhængige af offentlig transport. Ofte er der ikke direkte forbindelser, afgangstider passer ikke altid med mødetidspunkter, og den offentlige transport er dermed ikke optimal for de uddannelsessøgende. Selv afstande på blot 25-30 km kan tage lang tid med lokale busruter i landdistrikter. Ifølge Prazeres (2015) og Christie (2007) klager pendlende studerende ofte over, at den lange transporttid og fraværet fra uddannelsesstedet i fritiden, gør det sværere for dem at få et socialt netværk og at gennemføre studierne. For nogle kan transportforholdene betyde fravalg af uddannelser. Det er en stressfaktor og en barriere, som gør det svært at overskue, hvordan man skal kunne være på en skole hver dag.

I en engelsk undersøgelse (Stockdale 2004) konkluderes det imidlertid, at for mange unge i yderområder forventer både deres familier og skolesystemet på forhånd, at de skal vælge en videregående uddannelse og at dette er forbundet med fraflytning. Mange unge kan derfor være omgivet af sociale normer som gør det til et vilkår, at de skal vælge uddannelse uanset hvor den foregår.

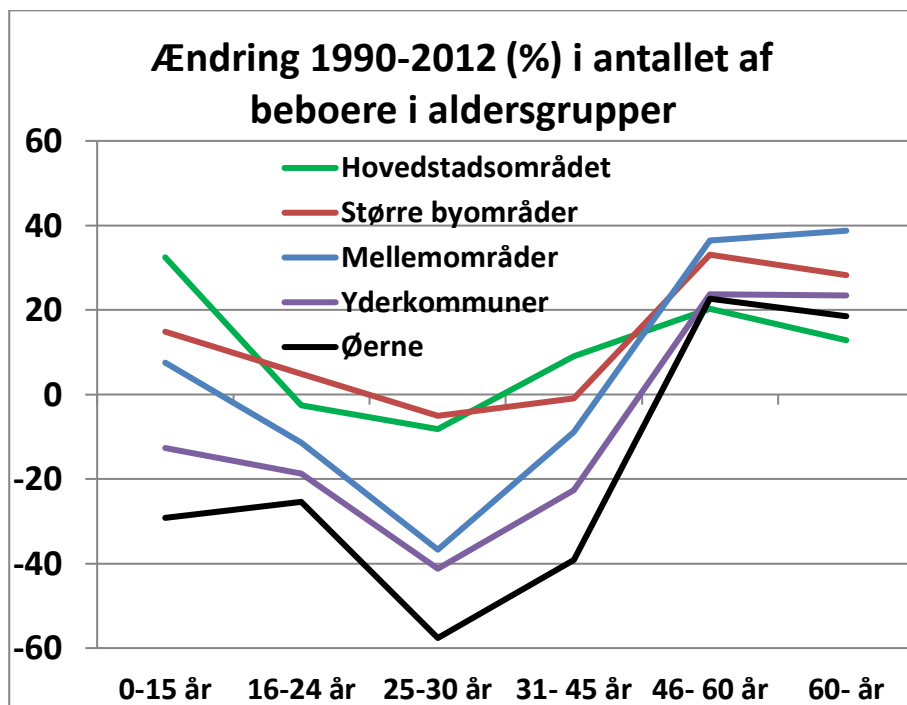
Der er en forskel mellem unge mænd og kvinders reaktion på disse modsatrettede påvirkninger. Kvinder går i højere grad efter videregående uddannelser og satser mindre på erhvervsuddannelser og de muligheder som åbnes i det lokale jobmarked, selv om der også er kvindejobs i den offentlige sektor.

Præferencer for at flytte til byerne i forbindelse med uddannelse betyder imidlertid ikke nødvendigvis, at unge også ser sig som byboere på lang sigt. I den kvalitative undersøgelse som blev gennemført af Sørensen m.fl. (2014) afviser de færreste unge muligheden for at vende tilbage til lokalområdet, når de engang får familie og børn. Lige så lidt som lokalområderne forbindes med ungdomsliv, lige så lidt forbindes byen med barndoms- og voksenliv.

Andre undersøgelser (Skifter Andersen 2010, Kristensen og Skifter Andersen 2009) viser desuden at der blandt unge hjemmeboende er næsten ligeså mange, der vil bo i landdistrikterne (Landsbyer og landområder) som der rent faktisk bor der (14 pct.). Forskellen mellem ønsket og faktisk lokalisering er størst for hjemmeboende i de mindre og mellemstore byer. Undersøgelsen viste at ca. 40 pct. af de hjemmeboende bor i disse byer, mens kun 17 pct. ønskede at bo der.

Den regionale udvikling i befolkning og flytninger

Generelt er der de sidste 25 år sket ændringer i alderssammensætningen i hele landet med en vækst blandt midaldrende og ældre over 45 år og en tilbagegang for de unge. Men det er især en tendens, som er slået igennem udenfor de store byområder og mest i yderområder og øerne, især for aldersgrupperne 25-45 år (Figur 1).

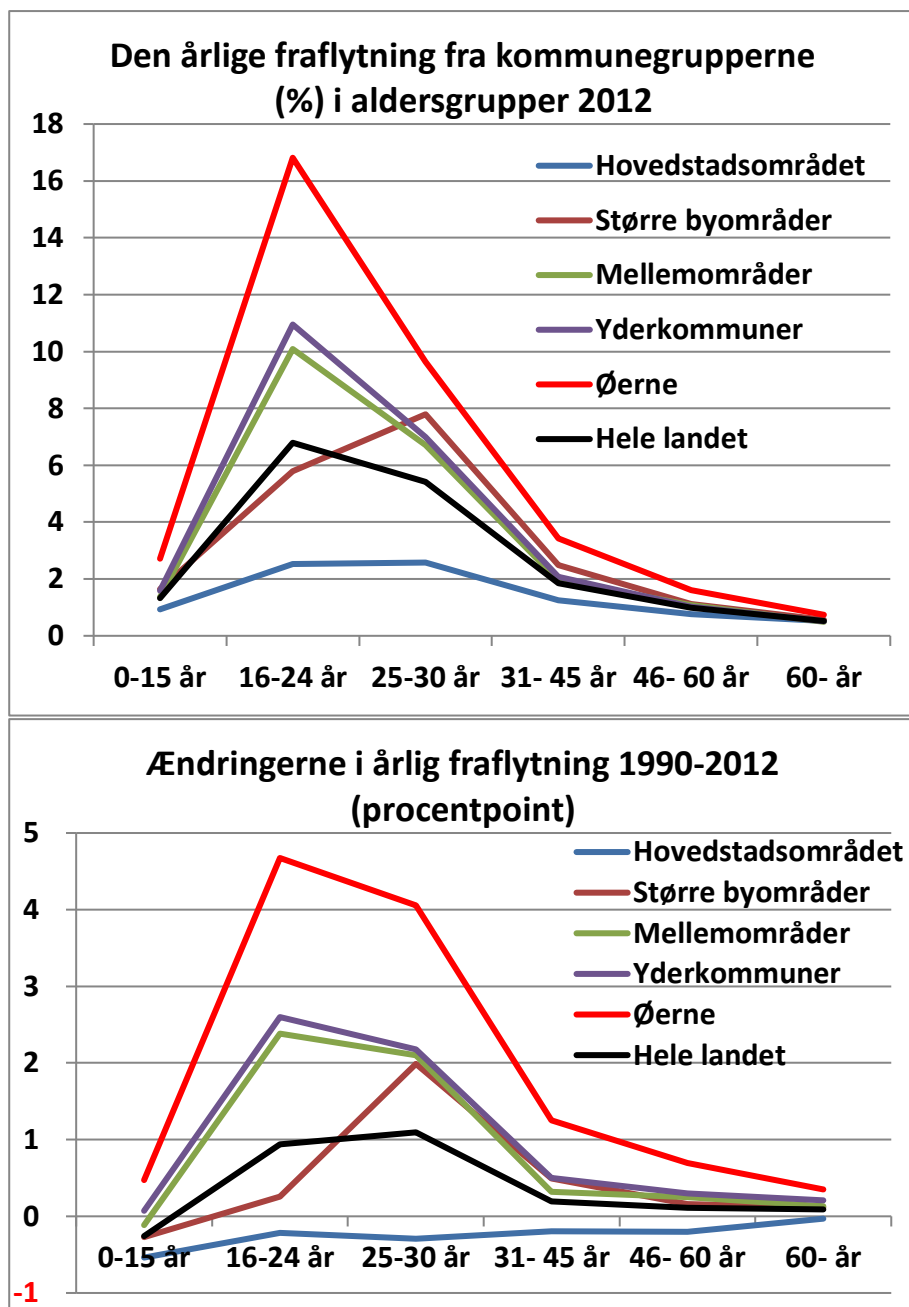


Figur 1. Ændringer (%) i antallet af beboere 1990-2012 i forskellige aldersgrupper i de fem kommunegrupper.

I yderområderne faldt antallet af 25-30 årige med 40 pct. i perioden 1990-2012 og på øerne 58 pct. For de 31-45 årige var faldet hhv. 23 og 39 pct. Dette skyldes i en vis udstrækning den generelle ændring i

alderstrukturen. Også mellemkommunerne havde således en stærk tilbagegang, mens de store byområder kun gik relativt lidt tilbage.

En af hovedårsagerne til ændringerne i befolkningssammensætningen er, at der er sket ændringer i flyttemønstret. I Figur 2 er vist, hvor stor en del af befolkningen i forskellige aldersgrupper, som forlod de forskellige kommunegrupper i løbet af årene 1990 og 2012 og flyttede til en anden gruppe.



Figur 2. Andelen af beboere i aldersgrupper (%), som forlod kommunegrupperne i 2012 for at flytte til en anden gruppe og ændringerne (procentpoint) i fraflytningen fra kommunegrupperne 1990-2012

Fraflytningen er størst blandt de helt unge 16-24 år og blandt de 25-30 årige. Meget få unge forlader Hovedstadsområdet, mens der er stor fraflytning blandt unge fra øerne. Yderområderne og

mellekommuner havde næsten samme fraflytning i 2012, og også de større byområder i Provinsen havde en vis fraflytning, især blandt de 25-30 årige.

Den samlede flytteaktivitet mellem kommunegrupperne er stort set ikke ændret i perioden, idet ca. 2,1 pct. af befolkningen skiftede gruppe i hvert af årene. Men omfanget af de indbyrdes flytninger er ændret en del. Fraflytningen fra Hovedstadsområdet er faldet i alle aldersgrupper, mens især øerne har fået en stor stigning i fraflytningen for de unge. Yderområder og mellekommuner har fået den samme, lidt mindre, stigning for de unge. De større byområder i Provinsen har kun fået en større fraflytning af 25-30 årige.

Udviklingen i uddannelsernes lokalisering

I dette afsnit ser vi på uddannelsernes lokalisering i Danmark og udviklingen i denne siden 1990. Analysen er baseret på Danmarks Statistiks registre *Elevregister 2* og *Institutionsregisteret*, som angiver i hvilke kommuner uddannelsesstederne ligger. Uddannelserne er grupperet efter Danmarks Statistiks kategorisering, men for de seneste tal fra 2012 er der enkelte uddannelser med i alt ca. 2500 studerende, som ikke har kunnet placeres i 2012. Desuden har der manglet beliggenhedskommune for ca. 4 pct. af institutionerne.

Vi ser på antallet af studiepladser i årene 1990 og 2012 målt ved antallet af studerende, som har været tilmeldt uddannelserne i løbet af de pågældende år. Dette afviger fra Danmarks Statistiks opgørelser, som kun medregner elever per 1.10. Vi undersøger kun lokaliseringen af de kompetencegivende uddannelser, der baseret på Danmarks Statistiks grupperinger er opdelt i:

1. Erhvervsuddannelser og korte videregående (inklusive Erhvervsfaglige grundforløb)
2. Mellemlange videregående uddannelser
3. Bacheloruddannelser
4. Lange videregående uddannelser

Det fremgår af Tabel 1, at antallet af studiepladser og studerende er steget markant siden 1990.

Tabel 1. Udviklingen i antallet af uddannelsespladser med erhvervskompetence 1990-2012

	1990	2012	Vækst 1990-2012	Vækst pct.
Erhvervsuddannelser og kort videregående	189.282	237.049	47.767	25
Mellemlange videregående	54.328	100.949	46.621	86
Bachelor	20.321	69.813	49.492	244
Lang videregående	50.970	56.333	5.363	11
Alle	314.901	464.144	149.243	47

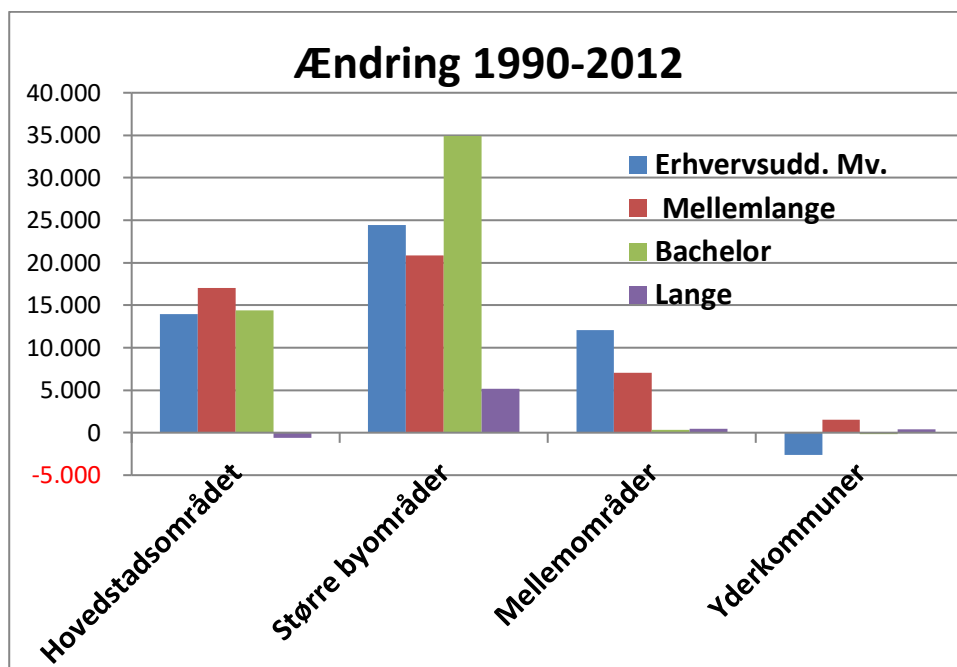
Det samlede antal studiepladser er steget med 149.000 i perioden svarende til en stigning på 47 pct. De fleste uddannelsespladser findes i gruppen Erhvervsuddannelser og korte videregående, men den største stigning er i Bacheloruddannelserne, hvilket tildels skyldes en omstrukturering i uddannelsessystemet, hvor studerende på universiteterne starter med en bacheloruddannelse, samt at flere uddannelser har ændret status fra mellemlang til bachelor. Også for de mellemlange uddannelser har der imidlertid været en høj vækst i antallet.

Tabel 2. Kompetencegivende studiepladsers fordeling på kommunegrupper 2012, sammenlignet med fordelingen af 17 årige unge.

	Erhvervsudd. og korte videregående	Mellemlange videre- gående	Bachelor	Lange videregående	Alle	Unge 17 år
Antal studiepladser						Antal unge
Hovedstadsomr.	72.263	38.043	21.913	22.216	154.435	20.460
Større byområder	77.254	41.772	44.909	33.287	197.222	14.998
Mellemområder	61.335	15.332	1.977	429	79.073	26.735
Yderkommuner	24.802	5.407	1.014	401	31.624	9.601
Øerne	1.395	395	0	0	1.790	946
I alt	237.049	100.949	69.813	56.333	464.144	72.740
Afvigelse fra 17 åriges fordeling, %						
Hovedstadsomr	8	34	12	40	18	
Større byområder	58	101	212	187	106	
Mellemområder	-30	-59	-92	-98	-54	
Yderkommuner	-21	-59	-89	-95	-48	
Øerne	-55	-70	-100	-100	-70	
Antal studiepladser, som skal flyttes for at få samme dækning						
Hovedstadsomr	-5.587	-9.648	-2.276	-6.371	-23.883	
Større byområder	-28.378	-20.958	-30.515	-21.672	-101.522	
Mellemområder	25.790	21.771	23.682	20.276	91.519	
Yderkommuner	6.486	7.917	8.201	7.034	29.639	
Øerne	1.688	918	908	733	4.246	

Næsten 70 pct. af uddannelsespladserne ligger i Hovedstadsområdet og de store byområder, som kun bebos af små 50 pct. af de unge. Det er især blandt de større byområder i Provinsen at koncentrationen er høj. Yderområderne har 14 pct. af de unge, men kun 6 pct. af uddannelserne. Den geografiske spredning er størst for de korte uddannelser, men også her er der en større dækning i de større byområder, især i Provinsen. Fordelingen er mest skæv for bachelor og lange uddannelser, men de mellemlange er også ganske skævt fordelte. Især er der få, der ligger i yderområder. Hvis yderområderne og øerne skulle have samme dækning af uddannelser, som antallet af 17 årige, er det nødvendigt at flytte ca. 35.000 studiepladser. For erhvervsuddannelserne alene er det 8.000 og for de mellemlange uddannelser 9.000.

Som vist i Tabel 1 har der været en stærk vækst i antallet af studiepladser i perioden 1990 til 2012. Men denne vækst har ikke været lige fordelt på kommunegrupperne, og for yderområderne er der sket en tilbagegang for nogle af uddannelsesområderne, som det fremgår af Figur 3.



Figur 3. Ændring i antallet af studiepladser i kommunegrupperne 1990-2012.

Væksten i uddannelserne er først og fremmest sket i de større byområder udenfor Hovedstadsområdet, men også her er der især kommet flere bacheloruddannelser og mellemlange uddannelser. En af årsagerne er at de lange uddannelser i højere grad starter som bacheloruddannelser således at nogle af de uddannelsespladser, der var lang uddannelser i 1990, nu er anført som bachelor.

I Yderområderne og Øerne er der kommet 1.750 flere studiepladser på de mellemlange uddannelser, men områderne er faldet tilbage, set i forhold til den generelle landsdækkende tilvækst, både for disse uddannelser og for erhvervsuddannelser og bachelorer. Eneste fremskridt er, at Sønderborg har fået 370 flere studiepladser på en eller flere lange uddannelser. Konsekvensen af udviklingen er at uddannelsespladserne er blevet mere geografisk skævt fordelt.

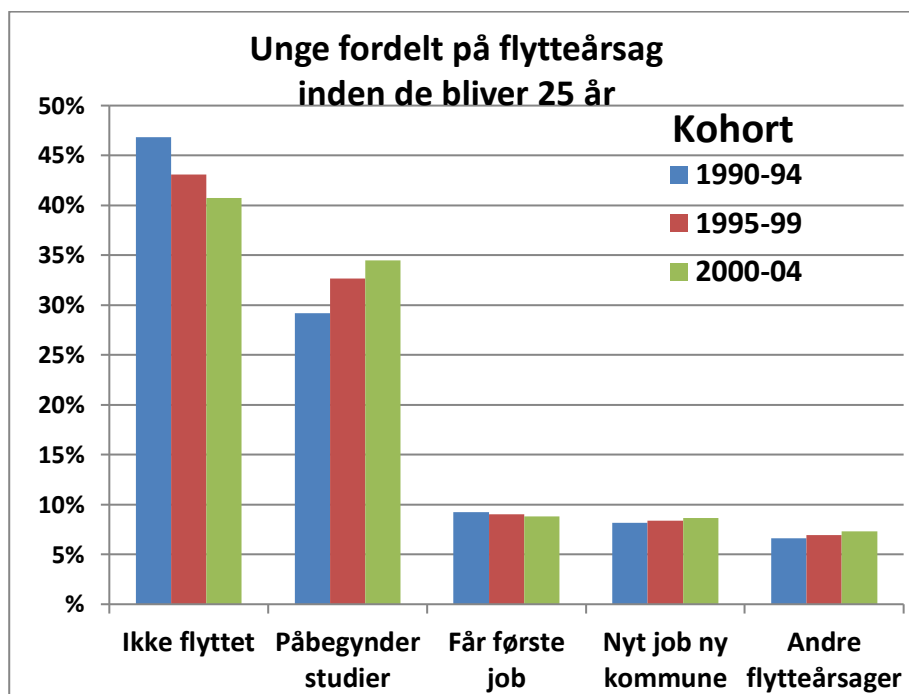
Årsager til fraflytning af unge fra yderområder

Fraflytningen af unge fra yderområderne har mange forklaringer og er påvirket af mange faktorer, som beskrevet ovenfor. I dette afsnit beskriver vi resultaterne af en række statistiske analyser, hvor vi inddrager forskellige baggrundsfaktorer og ændringer i de unges situation som forklaringer på fraflytning ved start af uddannelse og fraflytning i almindelighed.

I analyserne undersøger vi hvad der forklarer fraflytningen af unge i aldersgruppen 18-25 år, og især i forbindelse med start af uddannelse. Vi sammenligner fire kohorter af unge, nemlig de der var 17 år i hhv. 1990-94, 1995-99, 2000-04 og 2005-09.

Som ovenfor vist er fraflytningen af unge fra yderområderne – og især fra øerne – øget i perioden 1990-2011. Uddannelse er ikke den eneste årsag til fraflytning og ændringerne kan også skyldes, at andre årsager har fået større betydning.

I Figur 4 er de unge fraflyttere fordelt på mulige flytteårsager, estimeret som den sidste hændelse, der er sket inden fraflytningen. Der er undersøgt betydningen af tre mulige hændelser: 1. Start af uddannelse, 2. start af første job og 3. nyt job i anden kommune end hjemkommunen. Flytninger der ikke har sammenhæng med en af disse hændelser er rubriceret som 'andre flytteårsager'. Der er kun brugt data for de tre første kohorter, idet den sidste kohorte (17 år i perioden 2005-09) mangler en del data om flytninger i alderen over 20 år.



Figur 4. Unge fraflyttere fra yderområder og øer i kohorter fordelt på mulige flytteårsager – sidste hændelser som er sket inden fraflytningen.

Figuren viser, som de foregående sammenligninger af 1990 og 2011, at andelen af unge 17-25 årige, som er forblevet i yderområderne er faldet – der er færre blandt de seneste kohorter som ikke er flyttet inden de bliver 25 år. Fraflytningen er altså generelt øget. Det er især fraflytningen i forbindelse med start af uddannelse der er øget fra 29 pct. i den første kohorte til 34 pct. i den sidste. I alt ca. 15 pct. er flyttet i forbindelse med første job eller jobskifte, men denne andel af de unge er ikke øget for de senere kohorter.

Metoder og variable

De statistiske analyser foretages på en population af unge i alderen 18-25 år, som fortsat er boende i den kommune, hvor de boede som 17 årige. Det vil sige at de unge, der det pågældende år allerede er flyttet, ikke indgår. Analyserne gennemføres med logistisk regression, som undersøger hvilke faktorer der forklarer at en hændelse sker i løbet af et år - her at man fraflytter yderområderne eller andre kommunegrupper samtidig med at man starter en uddannelse.

Som forklarende faktorer indgår i varierende grad følgende variable:

Lokalisering.

- Kommunegruppe for hjemkommunen – det sted de unge boede som 17 årige
- Landsdel: Sjælland, Fyn, Jylland for hjemkommunen

Persondata

- Kohorter: unge, der blev 17 år i hhv. 1990-94, 1995-99, 2000-04 og 2005-09
- Alder: Hvert år 18-25
- Køn
- Etnicitet: Dansk afstamning, indvandrere, efterkommer
- Familiesituation ved årets start: Hos forældre, Enlig u børn, Enlig m børn, Par u børn, Par m børn, Flerfamiliehusstand
- Beskæftigelsessituation ved årets start: I beskæftigelse, Skolelever, Pensionister, Kontanthjælp mv., Understøttelse mv., Studerende
- Indkomst ved årets start
- Bolig ved årets start: Hos forældre, Ejet enfamiliehus, Ejerlejlighed, Andelsbolig, Almen bolig, Privat udlejning, Ikke-selvstændig bolig

Hændelser i løbet af året

- Startede uddannelse i året: erhvervsuddannelse, mellemuddannelse, Bachelor/lang uddannelse
- Sluttede uddannelse
- Har været i udlandet året før
- Fik første job i året
- Fik nyt arbejde i anden kommune
- Blev arbejdsløs
- Dannede par
- Blev skilt
- Fik første barn
- Fik andet barn

Familiebaggrund ved 17 år

- Boede hos begge forældre
- Familiesituation: Enlig m børn, Par m børn, Sammensatte husstande
- Forældres uddannelse (den højeste): Grundskole, Ungdomsuddannelse, Erhvervsuddannelser og kort videregående, Mellemlange videregående, Bachelor, Lang videregående, PhD mv

For nogle variable er der data frem til og med 2013, for andre kun til 2012. Det betyder, at der mangler nogle data for unge i den sidste kohorte, hvor de yngste fra 2009 kun har data til og med hhv. det 20. og det 21. år. I de statistiske analyser reguleres for dette via aldersvariablen.

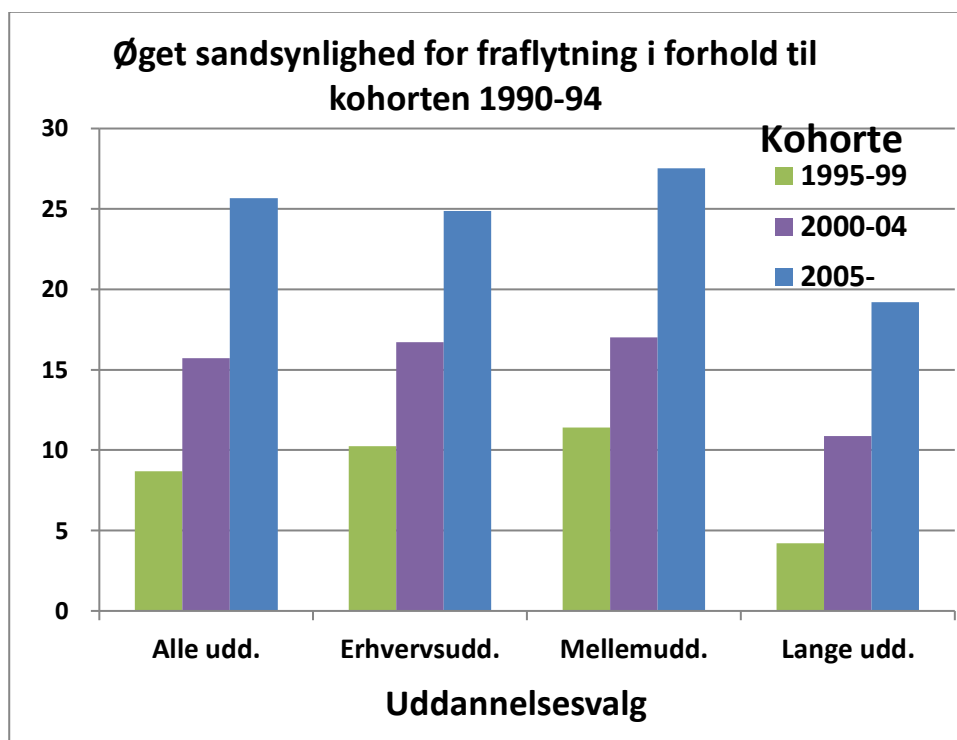
Resultater af de statistiske analyser

Der er gennemført statistiske analyser for start af alle uddannelser og hhv. start af erhvervsuddannelser, mellemlange uddannelse og bachelor/lange uddannelser. Resultaterne af analyserne er vist i Appendix B.

På grundlag af de statistiske analyser er i det følgende beregnet effekten på fraflytningen fra yderområder og øer af en række faktorer som geografisk placering, køn, familie- og boligsituation, samt forældrenes uddannelse og familiesituation. Desuden ses på effekten af ændringer i de unges situation, som pædagogik, skilsmisse børnefødsler mv. Ved sammenligning af de fire kohorter undersøges om disse faktorer har ændret betydning siden 1990.

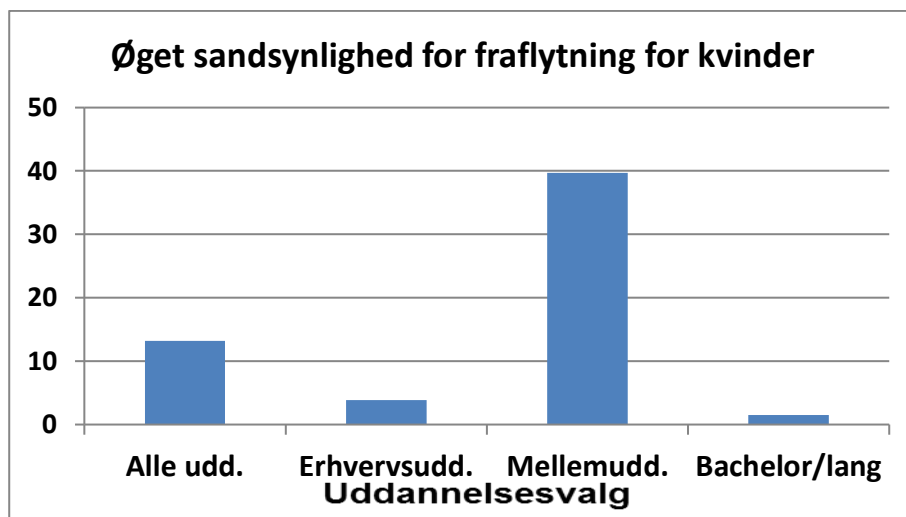
I de statistiske analyser undersøges hvilke faktorer, der har haft betydning for fraflytning i forbindelse med start af uddannelse. Der er gennemført fire analyser, en for alle uddannelsesvalg samlet og tre for flytninger ved start af hhv. erhvervsuddannelser mv., mellemlange uddannelser og bachelor eller videregående uddannelser. Resultaterne er påvirket af alle de øvrige indgående variable, som er beskrevet ovenfor, herunder i hvor høj grad andre hændelser har medført flytning fra yderområder inden de unge er startet på deres uddannelse.

På grundlag af resultaterne kan beregnes den statistiske øgede sandsynlighed for fraflytning hos de sidste tre kohorter sammenlignet med den første kohorte af 17 årige i 1990-94 (Figur 5).



Figur 5. Øget sandsynlighed (%) for unge i de sidste tre kohorter for at fraflytte yderområderne ved start af uddannelse, sammenlignet med kohorten 1990-94.

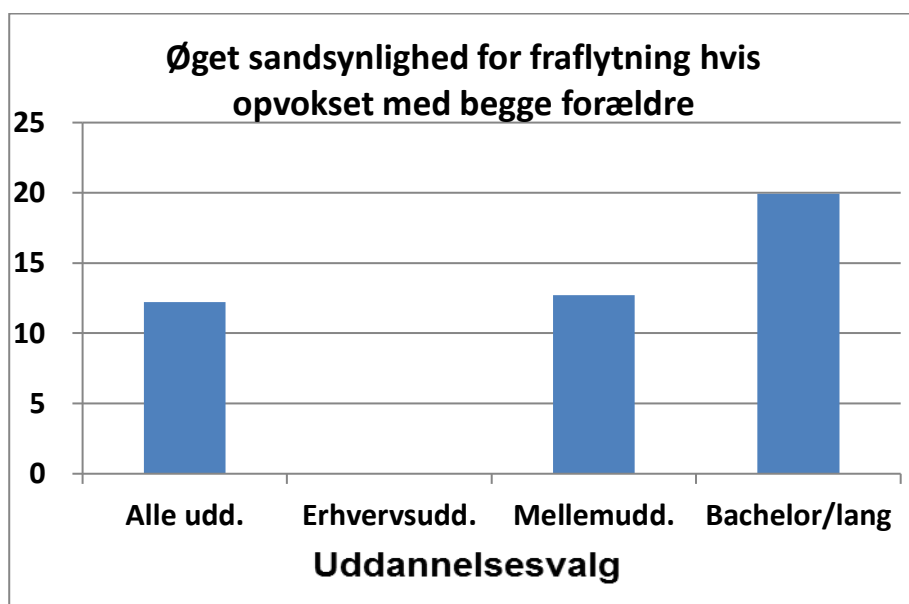
Som figuren viser, er sandsynligheden for fraflytning af unge fra yderområderne i forbindelse med start af uddannelse steget for hver ny kohorte af unge og er 25 pct. højere i kohorten, der blev 17 år i 2005-09, sammenlignet med kohorten 1990-94. Det er en ret dramatisk udvikling. Det er især start af mellemlange uddannelse, som har øget fraflytningen, mens start af lange uddannelser har haft lidt mindre betydning for udviklingen.



Figur 6. Øget sandsynlighed (%) for kvinder for at fraflytte yderområderne ved start af uddannelse, sammenlignet med mænd.

Unge kvinder flytter oftere fra yderområderne end unge mænd. Dette gælder også når man ser på fraflytning ved start af uddannelse (Figur 6). For alle uddannelsesvalg i gennemsnit har kvinder haft en 13 pct. højere sandsynlighed for fraflytning ved start af uddannelsen set over alle fire kohorter samlet. Det er imidlertid især i forbindelse med start af mellemuddannelser, hvilket bl.a. skyldes at kvinder oftere tager mellemuddannelser end mænd. Men også for erhvervsuddannelser, som kvinder langt sjældnere tager, har de haft en større fraflytning.

En af de hypoteser, som blev diskuteret i teori afsnittet, var, hvilken betydning det havde for uddannelsesvalg og fraflytning, om de unge kommer fra dårligt eller godt fungerende familier. Unge i dårligt fungerende familier forventes at flytte tidligere hjemmefra, men ikke nødvendigvis væk fra opvækststedet. Omvendt må det forventes at de sjældnere starter på længerevarende uddannelser og sjældnere flytter. I datamaterialet er der oplysninger om hvorvidt de unge boede sammen med begge forældre da de var 17 år, eller forældrene var skilte eller boede sammen med ny partner. Dette kan være en indikator på en, for de unge, dårligere familiesituation.

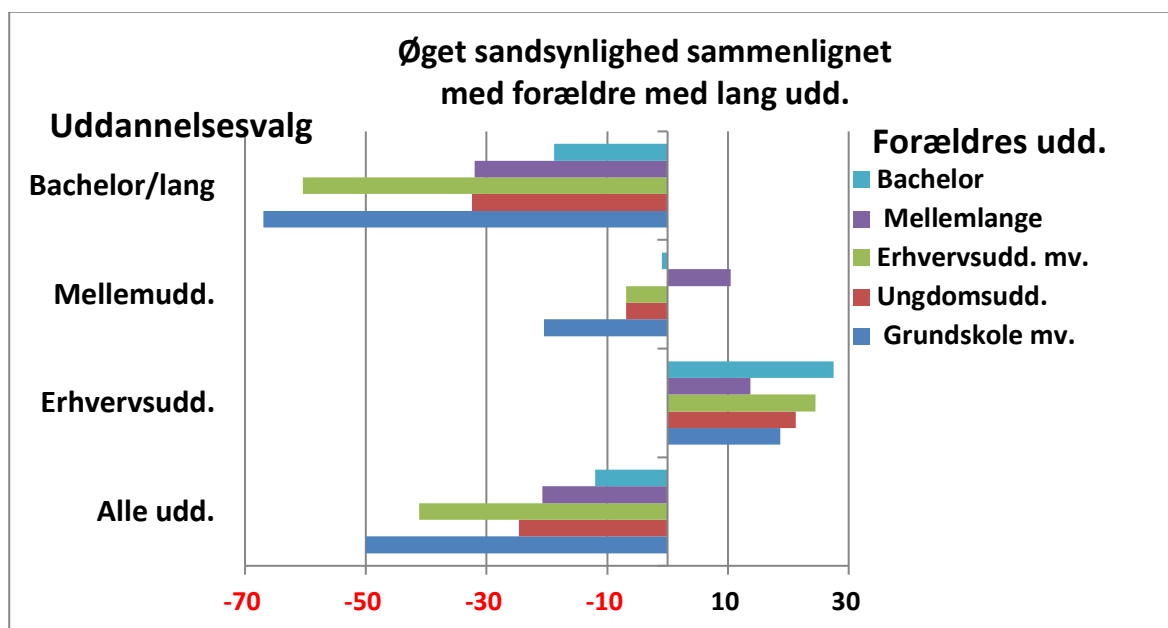


Figur 7. Øget sandsynlighed (%) for at fraflytte yderområderne ved start af uddannelse hvis man er **opvokset med begge forældre**

I Figur 7 er vist den øgede sandsynlighed for fraflytning, hvis man boede sammen med begge forældre da man var 17 år gammel – altså ikke fra en skilsmissegfamilie. Der var en markant højere sandsynlighed for fraflytning ved start af uddannelse for disse unge end for skilsmissebørnene. Dette er imidlertid kun tilfældet i forbindelse med start af mellemuddannelser, og især videregående uddannelser. Det er således især uddannelsesvalget, der har betydning for forskellene. En forklaring på den lavere fraflytning hos 'skilsmissebørnene' kan være at de oftere flytter fra forældre til en bopæl i det lokale område. Resultaterne i appendixet viser at unge, der ikke bor hjemme sjældnere fraflytter yderområderne i forbindelse med start af uddannelse.

Det er vist i andre undersøgelser (KRAKs Byforskning 2015), at forældrenes uddannelsesbaggrund har betydning for de unges valg af uddannelse, og at dette især påvirker unge i yderområder. Børn af forældre

med højere uddannelse vælger oftere lange uddannelser, mens børn af forældre uden uddannelse eller med kortere uddannelser, sjældnere gør det.



Figur 8. Øget sandsynlighed (%) for at fraflytte yderområderne ved start af uddannelse afhængigt af forældres uddannelse, sammenlignet med forældre med højere uddannelser

I Figur 8 ses den øgede/mindske sandsynlighed for fraflytning i forbindelse med start af uddannelse for unge afhængigt af forældres uddannelse. For alle unge med forældre, som har en mindre uddannelse end videregående uddannelser, gælder at den gennemsnitlige sandsynlighed for fraflytning i forbindelse med start af uddannelse har været lavere end for de der har forældre med videregående uddannelse. Der er desuden en generel sammenhæng med omfanget af forældrenes uddannelse. Ved forældre, der kun har grundskoleuddannelse var der 50 pct. mindre sandsynlighed for start af uddannelse og fraflytning, og jo højere forældre uddannelse jo mindre er forskellen til de lange uddannelser.

Men disse forskelle skyldes især forskelle imellem hvem der valgte de lange uddannelser. Børn af forældre med kortere uddannelser valgte langt oftere erhvervsuddannelser og havde derfor også en hyppigere fraflytning i forbindelse hermed end børn af forældre med lange uddannelser. Børn af forældre med mellemuuddannelser valgte oftere selv disse uddannelser og dette var derfor også en større årsag til fraflytning.

Diskussion og konklusioner

Danmark har oplevet en geografisk koncentration i løbet af de sidste 25 år, som har medført befolkningstilbagegang i yderområder og især på øer. Befolkningstab i disse områder skyldes først og fremmest en fraflytning af unge. Disse fraflytter i stigende grad yderområderne og de fleste fraflyttede vender ikke tilbage. Spørgsmålet er, om denne øgede fraflytning skyldes stærkere ønsker blandt unge om at bo i byerne og fravalg af livet i yderområder, eller om det skyldes den strukturelle udvikling i samfundet mod en stærkere koncentration af uddannelsesinstitutioner og arbejdspladser i byerne.

Valget mellem at blive eller flytte væk er stærkt knyttet til valg af uddannelse og arbejde. Afhængigt af hvilken uddannelse, de unge vælger, er de nødt til at forlade yderområderne, fordi mulighederne her er meget begrænsede. Det gælder især hvis man vil have en videregående uddannelse, men der er også færre muligheder blandt erhvervsuddannelserne.

I denne undersøgelse er vist at de fleste flytninger af unge væk fra yderområder sker i forbindelse med start af uddannelse, og at dette er sket i øget omfang gennem de sidste 25 år. Jobændringer har en mindre betydning og andelen der flytter i forbindelse hermed har været uændret over årene.

Dette har en sammenhæng med en udvikling, hvor uddannelsesinstitutionerne i højere grad er blevet lokaliseret i byområderne. Når man sammenligner uddannelsespladser med antallet af unge i forskellige dele af landet så er disse meget skævt fordelte med en kraftig overrepræsentation i de store byer og en stærk underrepræsentation i yderområderne. Dette gælder ikke kun for de videregående uddannelser, men også for de korte uddannelser, fx erhvervsuddannelserne. Denne geografiske skævhed er i en vis udstrækning øget gennem de sidste 25 år.

Dette betyder, at det er blevet stadigt vanskeligere for unge i yderområderne at tage uddannelse i lokalområdet, og at flere er nødt til at flytte væk. Omfanget af fraflytning ved start af uddannelse har en stærk sammenhæng med hvilken uddannelse der vælges. Ved start af en lang uddannelse fraflytter næsten 90 pct. af de unge i yderområderne og for mellemuddannelserne er det ca. halvdelen. For erhvervsuddannelser er det mindre end 15 pct.

Tidligere forskning har vist, at unge i yderområder er påvirket af mediernes positive fremstilling af livet i byerne, samt af forventninger om bedre karrieremuligheder der. Men det er også påvist, at unge i yderområder har en høj grad af stedstilknytning og oftest sætter pris på de kvaliteter de finder på opvækststedet – især de tætte sociale netværk. De unge står i et dilemma, hvor de skal vælge mellem kendte kvaliteter derhjemme og forestillede livs- og karrieremuligheder i byerne. Undersøgelsen viser at deres valg er stærkt betinget af de unges køn, baggrund og familiesituation.

Tidligere undersøgelser (KRAKs byforskning, 2015) har vist at unge i yderområder lige så ofte som andre unge gennemfører en uddannelse, men de tager oftere en erhvervsuddannelse og sjældnere en videregående uddannelse. Udover længere afstand til uddannelsesinstitutioner har dette en sammenhæng med forældrenes baggrund, hvor flere forældre i yderområder kun har en kort uddannelse. I denne undersøgelse er vist en tæt sammenhæng mellem forældrenes uddannelsesniveau og i hvor høj grad de unge flytter væk for at starte en uddannelse. Når forældrene har en kort eller ingen uddannelse flytter de unge sjældnere ved start af uddannelse. Unge fra splittede hjem flytter også sjældnere. En forklaring på dette er at børn af forældre med længere uddannelse oftere motiveres til at tage længere uddannelse, som også ligger længere væk. En anden forklaring kan være at forældre med ingen eller kort uddannelse lægger mere vægt på at de unge forbliver i området og derfor motiverer dem til at tage en kortere lokal uddannelse.

Den øgede fraflytning af unge fra yderområder kan i teorien skyldes at flere gerne vil bo i byerne, hvor der er bedre jobs og karrieremuligheder. Fraflytningen i forbindelse med jobskifte er imidlertid ikke øget siden 1990. Det må derfor antages at den øgede fraflytning især skyldes at flere unge i yderområder tager

længerevarende uddannelser, som er beliggende i byerne, samt at den geografiske koncentration af uddannelserne i et vist omfang er blevet større.

Referencer

- Abbott-Chapman J., Johnston R. & Jetson T. (2014) Rural belonging, place attachment and youth educational mobility: Rural parents' views, *Rural Society*, 23:3, 296-310
- Beck S. & Ebbensgaard Å. B. (2010). *Mellem Bagenkop og Harboøre – elevfortællinger fra danske udkanter*. Projekt 119464. SDU
- Brown, B. B., & Perkins, D. D. (1992). Disruptions in place attachment. In I. Altman, & S. Low (Eds.), *Place attachment* (pp.279–304). New York: Plenum
- Hazel Christie (2007) Higher education and spatial (im)mobility: non-traditional students and living at home *Environment and Planning A*, volume 39, pages 2445 – 2463.
- Demi M. A. and McLaughlin D. K. (2009) Rural Youth Residential Preferences: Understanding the Youth Development-Community Development Nexus. *Community Development*, 40: 311–330, 2009
- Dröbe M. and Tanfors M. (2005) Leaving Home In Post-War Sweden. A Micro-level Analysis of Leaving the Parental Home in Three Birth Cohorts. *Scandinavian Economic History Review*, 53:2, 30-49.
- Drozdowski D. (2008) 'We're moving out': Youth Out-Migration Intentions in Coastal Non-Metropolitan New South Wales. *Geographical Research June 2008 46(2):153–161*
- Eacott C & Sonn C. C. (2014) Beyond education and employment: Exploring youth experiences of their communities, place attachment and reasons for migration. *Rural Society*, 16:2, 199-214
- Eversole R. (2001) Keeping Youth in Communities: Education and Out-Migration in the South West, *Rural Society*, 11:2, 85-98
- Garasky S. (2014) Where are they going? A comparison of urban and rural youths' locational choices after leaving the parental home, *Social Science Research* Volume 31, Issue 3, September 2002, Pages 409–431
- Glerup L. A. & Hansen H. K. (2014) *Flytninger fra byer til land- og yderområder. Højtuddannede og socialt udsatte gruppers flytninger fra bykommuner til land- og yderkommuner – mønstre og motiver*. SFI - The Danish National Centre for Social Research.
- Hedetoft A & Stefaniak I. (2014) *Ungdomsuddannelser med fokus på yderkommuner*. Bornholm: Center for Regional- og Turismeforskning.
- Helve, H. (2003): Unge i utkant. Aktuell forskning om glesbygdungdomar i Norden. *TemaNord* 2003:519. København: Nordisk Råd
- Hermansen, J. (2011): Udkanten. Hvorfor kragerne vender: *En undersøgelse af unge mænds tilknytning til udkantsdanmark*. København: Speciale, Sociologisk Institut, Københavns Universitet
- Holdsworth C. 2009. Going away to uni': mobility, modernity, and independence of English higher education students. *Environment and Planning A* 2009, volume 41, pages 1849 - 1864
- KRAK's Byforskning (2015). *Unge afstand til videregående uddannelser* (The distance for young people to higher education). Copenhagen
- Lahelma E. and Gordon T. (2010). Home as a Physical, Social and Mental Space: Young People's Reflections on Leaving Home, *Journal of Youth Studies* Published online: 03 Jun 2010.
- Lundholm E., Garvill J., Malmberg G. and Westin K. (2004). Forced or Free Movers? The Motives, Voluntariness and Selectivity of Interregional Migration in the Nordic Countries. *Population, Space & Place* 10, 59–72
- Mitchell B. A. (2000) "Integrating Conceptual, Theoretical and Methodological Developments in Homeleaving. Research Paper submitted to the workshop "Leaving Home: A European Focus," Max

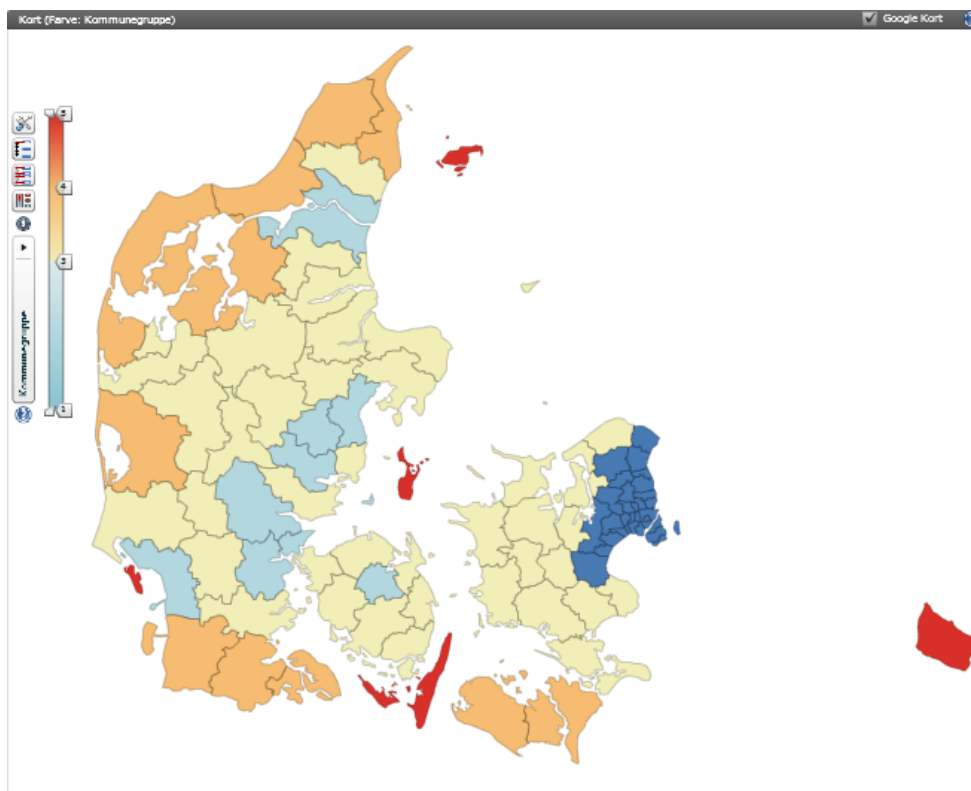
- Planck Institute for Demographic Research, Research Group on the Demography of Early Adulthood, 6-8 Sept., 2000, http://www.demogr.mpg.de/papers/workshops/000906_paper09.pdf
- Niedomysl T. and Amcoff J. (2011) Popul. Why Return Migrants Return: Survey Evidence on Motives for Internal Return Migration in Sweden *Population & Space Place* 17, 656–673 (2011)
- Nørgaard H., Jensen J.O, Simon C. and Skifter Andersen H. (2010). *Tilflyttere til yderområder: forandring, integration og strategier* (In-movers into fringe areas; change, integration and strategies). Copenhagen: Danish Building Research Institute, Aalborg University.
- Ottosen M. H., Andersen D., Dahl K. M., Toft Hansen A., Lausten M. & Østergaard S. V. (2010). *Børn og unge i Danmark, velfærd og trivsel*. SFI - The Danish National Centre for Social Research.
- Patinotis J. and Holdsworth C. (2007). ‘Seize That Chance!’ Leaving Home and Transitions to Higher Education. *Journal of Youth Studies* Vol. 8, No. 1, March 2005, pp. 81_/95
- Petrin R. A., Schafft K. A. & Meece J. L. (2014). Educational Sorting and Residential Aspirations Among Rural High School Students: What Are the Contributions of Schools and Educators to Rural Brain Drain? *American Educational Research Journal* April 2014, Vol. 51, No. 2, pp. 294–326
- Rérat P. (2014). The selective migration of young graduates: Which of them return to their rural home region and which do not? *Journal of Rural Studies* 35 (2014)
- Rye J.F. (2006). Leaving the countryside; an analysis of rural-to-urban migration and long-term capital accumulation. *Acta Sociologica* 49, 47e65.
- Skifter Andersen H. (2009). Explanations for Long-Distance Counter-Urban Migration into Fringe Areas in Denmark. *Population, Space and Place*, Vol. 17, Iss. 5, 2009, p. 627–641
- Skifter Andersen H. (2010). *Når teltpælene rykkes op: Geografisk mobilitet i Danmark og dens årsager* (Geographical mobility in Denmark and its causes). Copenhagen: Danish Building Research Institute, Aalborg University.
- Skovgård Nielsen R. (2014). A change for the better. *A life course analysis of the housing careers of Somalis and Turks in the Danish housing market*. PhD dissertation, Copenhagen: Danish Building Research Institute, Aalborg University.
- Stockdale A. (2004) Rural Out-Migration: Community Consequences and Individual Migrant Experiences, *Sociologia Ruralis*, Vol 44, Number 2, April 2004
- Svensson B. (2006) Vinna och försvinna? Drivkrafter bakom ungdomars utflyttning från mindre orter. Linköping Studies in Arts and Science No. 359 Linköping Studies in Education and Psychology No. 109. Linköping 2006
- Sørensen N. U., Olsen P. & Pless M. (2014) *Unge i landdistrikter og yderområder*. Center for Ungdomsforskning
- Thissen F. , Fortuijn J. D., Strijker D. & Haartsen T. (2010) Migration intentions of rural youth in the Westhoek, Flanders, Belgium and the Veenkoloniën, *The Netherlands Journal of Rural Studies* 26 (2010) .
- Wiborg A. (2004) Place, Nature and Migration: Students’ Attachment to their Rural Home Places, *Sociologia Ruralis*, Vol 44, Number 4, October 2004
- Ærø T., Skifter Andersen H. and Suenson V. (2005) *Bosætning i yderområder* (Settlement in fringe areas). Copenhagen: Danish Building Research Institute, Aalborg University.

Appendix A. Kommunegrupper

Kommunegrupperne er defineret ud fra deres befolkningsudvikling siden 2008 og deres fysiske beliggenhed i forhold til vækstcentrene i Hovedstadsregionen og Østjylland.

1. **Hovedstadsområdet** (mørkeblå,) inkl. Hillerød, Helsingør, Fredensborg, Køge, Roskilde

2. **Andre større byområder** (lyseblå): Østjylland (Aarhus, Skanderborg, Horsens, Vejle, Fredericia og Kolding), Odense, Aalborg, Esbjerg
3. **Mellemområder** (lysegule): Frederikssund, Frederiksværk-Hundested, Gribskov, Odsherred, Holbæk, Faxe, Kalundborg, Ringsted, Slagelse, Stevns, Sorø, Lejre, Næstved, Vordingborg, Middelfart, Assens, Faaborg-Midtfyn, Kerteminde, Nyborg, Svendborg, Nordfyns, Haderslev, Billund, Varde, Vejen, Herning, Holstebro, Struer, Syddjurs, Norddjurs, Favrskov, Odder, Randers, Silkeborg, Ikast-Brande, Hedensted, Viborg, Brønderslev, Rebild, Mariagerfjord
4. **Yderområder** (orange): Lolland, Guldborgsund, Tønder, Sønderborg, Aabenraa, Ringkøbing, Lemvig, Mors, Thisted, Skive, Vesthimmerland, Jammerbugt, Hjørring, Frederikshavn
5. **Øerne** (røde): Bornholm, Samsø, Læsø, Ærø, Fanø



Appendix B. Resultater af statistiske analyser

Analyserne er gennemført som logistisk regression og resultaterne er såkaldte 'Odds ratios', der viser forholdet mellem sandsynligheden for at en bestemt værdi af en variabel udløser fraflytning og for sandsynligheden for en referencevariabel. I tabellen ses for eksempel odds ratios for kohorten 1995-99 sammenlignet med kohorten 1990-94. Når odds ratio er større end 1 er sandsynligheden større end reference – hvis den er mindre end 1 er den mindre. På grundlag af disse odds ratios kan beregnes hvor meget større sandsynligheden for fraflytning er for kohorten 1995-99 i forhold til kohorten 1990-94.

Resultater af logistiske regression af faktorer, som har indflydelse på **fraflytning fra yderområder i forbindelse med start af uddannelse**

	Alle uddannelser		Erhvervs-uddannelser		Mellem-uddannelser		Bachelor/lang	
	Signifikans	Odds ratios	Signifikans	Odds ratios	Signifikans	Odds ratios	Signifikans	Odds ratios
Kohort (ref 1990-94)								
1995-99	,00	1,19	,00	1,23	,00	1,26	,00	1,09
2000-04	,00	1,37	,00	1,40	,00	1,41	,00	1,24
2005-	,00	1,69	,00	1,66	,00	1,76	,00	1,47
Øerne	,00	1,25	,00	1,49	,00	1,33	,89	,99
Region (Sjælland)								
Fyn	,00	,87	,06	1,13	,01	,79	,00	,71
Jylland	,00	1,08	,32	1,03	,63	1,02	,00	1,13
Alder ved årsslut (18 år)								
19	,00	3,16	,00	2,50	,38	,93	,00	7,04
20	,00	11,05	,00	5,04	,00	5,13	,00	26,75
21	,00	20,99	,00	6,81	,00	14,24	,00	45,15
22	,00	23,35	,00	7,57	,00	22,81	,00	38,09
23	,00	18,34	,00	7,36	,00	21,63	,00	22,11
24	,00	14,19	,00	6,52	,00	15,77	,00	15,94
25	,00	12,64	,00	6,18	,00	13,27	,00	13,07
Kvinde	,00	1,30	,00	1,08	,00	2,32	,07	1,03
Etnisk baggrund(Dansk)								
Indvandrere	,00	,73	,29	,93	,00	,50	,00	,80
efterkommer	,31	1,11	,83	,96	,62	1,10	,26	1,17
Familiesituation (Hos forældre)								
Enlig u børn	,00	,43	,00	,58	,00	,37	,00	,40
Enlig m børn	,00	,12	,00	,26	,00	,04	,00	,08
Par u børn	,00	,30	,00	,45	,00	,26	,00	,28
Par m børn	,00	,07	,00	,16	,00	,03	,00	,03
Flerfamilie	,00	,58	,18	,92	,00	,47	,00	,50
Arbejdssituation ved årsstart (Beskæftigede)								
Skolelever	,00	,75	,56	,98	,00	,73	,00	,70
Pensionister	,00	,24	,00	,45	,00	,13	,00	,25
Kontanthjælp mv.	,98	1,00	,99	1,00	,36	,97	,29	1,03
Understøttelse mv.	,00	,73	,97	1,00	,00	,80	,00	,62
Studerende	,00	,01	,00	,02	,00	,00	,00	,00
Indkomst v årets start	,00	1,00	,00	1,00	,00	1,00	,00	1,00

	Alle uddannelser		Erhvervs-uddannelser		Mellem-uddannelser		Bachelor/lang	
	Signifikans	Odds ratios	Signifikans	Odds ratios	Signifikans	Odds ratios	Signifikans	Odds ratios
Boligsituation (hos forældre)								
Ejet enfam.	,00	,77	,00	,79	,00	,76	,00	,77
Ejerlejlighed	,82	1,02	,48	1,10	,53	,90	,40	1,13
Andelsbolig	,64	,95	,77	1,05	,22	,74	,65	1,09
Almen bolig	,00	,79	,06	,87	,38	,92	,00	,71
Privat udl.	,51	1,03	,07	1,12	,05	1,16	,18	,92
Ikke-selvst.	,08	1,09	,24	1,09	,00	1,32	,88	1,01
Ændringer i løbet af året								
Har været udenlands	,00	,15	,05	,86	,00	,06	,00	,04
Sluttede uddannelse	,00	,14	,00	,34	,00	,09	,00	,05
Får første job	,00	,54	,00	,61	,00	,33	,00	,66
Nyt arbejde i anden kommune	,00	,85	,80	,99	,00	,91	,00	,77
Blevet arbejdsløs	,00	,13	,00	,37	,00	,08	,00	,07
Flyttede sammen	,00	2,98	,00	3,00	,00	2,41	,00	2,78
Flyttede fra husstand	,00	4,67	,00	3,45	,00	3,62	,00	4,33
Fik andet barn mv	,00	,48	,04	,81	,00	,35	,00	,18
Fik første barn	,00	,29	,00	,43	,00	,21	,00	,15
Opvokset med begge forældre	,00	1,28	,49	,98	,00	1,29	,00	1,50
Forældrefamilie (Enlige m børn)								
Par m børn	,41	,98	,00	1,18	,10	1,09	,00	,79
Sammensatte husstande	,05	,94	,00	1,16	,94	1,00	,00	,75
Forældreuddannelse (Lang videregående)								
Grundskole mv.	,00	,33	,00	1,46	,00	,66	,00	,20
Ungdomsuddannelser	,00	,61	,00	1,54	,25	,87	,00	,51
Erhvervsuddannelser mv.	,00	,42	,00	1,65	,02	,87	,00	,25
Mellemlange	,00	,66	,00	1,32	,00	1,23	,00	,52
Bachelor	,02	,79	,01	1,76	,93	,98	,00	,68
Ikke angivet	,00	,50	,00	1,99	,01	,80	,00	,29
Nagelkerke R2	,276		,114		,239		,279	

Referencsituationen er angivet i overskriften for de variable hvor der er mere end to kategorier.

Ikke signifikante resultater er vist med rødt