

# Skolelukninger på landet

En undersøgelse af skolelukningsforløb i  
Tønder Kommune 2010-11, samt lukningernes  
konsekvenser for de berørte lokalsamfund



Gunnar Lind Haase Svendsen  
Jens Fyhn Lykke Sørensen

CENTER FOR LANDDISTRIKTSFORSKNING  
Syddansk Universitet

2016



Alle rettigheder forbeholdes centret (CLF). Mekanisk eller fotografisk gengivelse af denne REPORT eller dele heraf er uden instituttets skriftlige samtykke forbudt ifølge gældende dansk lov om ophavsret. Undtaget herfra er uddrag til anmeldelser.

© Syddansk Universitet, Esbjerg og forfatterne, 2016.

Center for Landdistriktsforskning

CLF REPORT 56/2016

ISBN 978-87-91304-75-0

Undersøgelsen er udført efter opdrag fra Erhvervsstyrelsen (oprindeligt efter opdrag fra det tidligere Ministeriet for By, Bolig og Landdistrikter). For undersøgelsens udformning er alene Center for Landdistriktsforskning ansvarlig.

Gunnar Lind Haase Svendsen  
Center for Landdistriktsforskning  
Syddansk Universitet  
Niels Bohrs Vej 9-10  
DK-6700 Esbjerg  
Tlf.: 6550 4227  
E-mail: glhs@sam.sdu.dk

Jens Fyhn Lykke Sørensen  
Center for Landdistriktsforskning  
Syddansk Universitet  
Niels Bohrs Vej 9-10  
DK-6700 Esbjerg  
Tlf.: 6550 4231  
E-mail: jls@sam.sdu.dk

Forsidefoto: Gunnar L. H. Svendsen, januar 2016.

## INDHOLDSFORTEGNELSE

<b>1.</b>	<b>SAMMENFATNING</b> .....	<b>4</b>
<b>2.</b>	<b>INDLEDNING</b> .....	<b>7</b>
2.1.	Problemstilling og hovedspørgsmål .....	7
2.2.	Tidligere studier .....	8
2.3.	Rapportens opbygning .....	12
<b>3.</b>	<b>METODE</b> .....	<b>13</b>
<b>4.</b>	<b>SKOLELUKNINGSFORLØBET I TØNDER, 2010-11</b> .....	<b>16</b>
4.1.	Fra Masterplan til Helhedsløsning .....	16
4.3.	Etablering af et rejsehold .....	19
<b>5.</b>	<b>KVANTITATIV ANALYSE AF BEFOLKNINGSUDVIKLINGEN</b> .....	<b>20</b>
5.1.	Befolkningsudviklingen i 8 sogne og Tønder Kommune.....	20
5.2.	Analyse af skolelukningernes demografiske konsekvenser .....	23
<b>6.</b>	<b>INTERVIEWUNDERSØGELSE</b> .....	<b>28</b>
6.1.	Interviews med lokale politikere og embedsfolk.....	28
6.2.	Interviews med lokale beboere .....	33
<b>7.</b>	<b>KONKLUSION</b> .....	<b>51</b>
7.2.	Undersøgelsens baggrund og formål .....	52
7.3.	Hovedresultater .....	52
7.4.	Politikambefalinger .....	55
<b>8.</b>	<b>REFERENCER</b> .....	<b>57</b>
	<b>BILAG 1: INTERVIEWGUIDES</b> .....	<b>59</b>



*Ballum Skole, lukket i 2011. Foto: Gunnar L. H. Svendsen, januar 2016.*

## 1. SAMMENFATNING

Debatten om skolelukninger har fyldt meget i medierne. Ofte har lokale beboere reageret meget følelsesmæssigt, når deres skole er blevet lukket. Skolelukninger har blandt lokale beboere ofte udløst en frygt for, at deres lokalsamfund kommer ind i en ond spiral med fraflytning, faldende huspriser, døende foreningsliv, tab af lokal identitet og social sammenhængskraft. Der er dog også lokale beboere, som har set positive sider ved skolelukninger – som f.eks. muligheder for deres børn for at få et større netværk, herunder flere kammerater at vælge imellem, flere fritidstilbud, samt eventuelt også bedre undervisning og faciliteter på de større skoler (Svendsen 2013).

De fleste undersøgelser peger på, at der er stordriftsfordele ved at nedlægge små skoler (f.eks. Blom-Hansen 2004; Folkeskolens Rejsehold 2010) og muligvis også øget kvalitet i undervisningen, omend der hersker uenighed på dette område. Dog er der også undersøgelser, der stiller spørgsmålstegn ved stordriftsgevinsterne (Christoffersen & Larsen 2013; Svendsen 2013) set i forhold til de omkostninger, de enkelte lokalsamfund oplever i form af tab af lokalsamfundets vigtigste mødested, risiko for stagnation i foreningslivet, mere pendling, færre tilflyttende børnefamilier, mindre social sammenhængskraft mv. Trivselsundersøgelsen 2015 – en spørgeskemaundersøgelse, der rummer svar fra 470.000 elever fra alle danske folkeskoler – viser desuden, at de mindste

skoler under 200 elever scorer markant højere end de større skoler inden for ”faglig trivsel”, ”ro og orden”, ”medbestemmelse” og ”fysiske rammer” (Rysgaard 2015).

Det er primært folkeskoler på landet, der er blevet lukket. Her er Tønder Kommune en ganske typisk yderkommune, hvor man i 2011 lukkede 8 af kommunens 19 skoler, nemlig skolerne i Abild, Ballum, Bedsted, Døstrup, Jejsing, Nørre Løgum, Visby og Vodder. På den baggrund har denne undersøgelse til hensigt først kvantitativt at beskrive de demografiske konsekvenser af de 8 folkeskolelukninger. Dernæst bruges interviewdata fra interviews med 3 kommunale aktører samt 8 lokale beboere til at belyse konsekvenserne af lukningerne af 4 af de 8 folkeskoler i 2011 samt lukningen af Brøns-Rejsby Friskole i 2015. Vores hovedspørgsmål lyder:

***Hvilke konsekvenser har skolelukningerne i Tønder Kommune haft for de enkelte lokalsamfund?***

To statistiske test blev foretaget med det formål at vurdere, hvordan skolelukningerne i 2011 har påvirket befolkningsudviklingen i de 8 sogne fra planen om en Helhedsløsning blev offentliggjort i 2010 og frem til 2015. Den første test beregnede anormale befolkningsudviklinger. Den viste, at 6 ud af 7 sogne har haft en øget befolkningstilbagegang som følge af skolelukningerne gennem 2010-2015. Den anden test brugte den såkaldte forskel-i-forskel metode. Den viste, at skolelukningerne har forværret befolkningsudviklingen i de 8 berørte sogne. Konklusionen er dermed, at skolelukningerne overordnet set har haft en negativ betydning for den befolkningsmæssige udvikling i de 8 berørte sogne.

Interviewene med de tre kommunale aktører viste, at *baggrunden for lukningerne* var faldende fødselstal, besparelser samt et ønske om at øge undervisningens kvalitet. I september 2010 besluttede man sig for en såkaldt ’helhedsløsning’, der indebar lukning af de 8 skoler. Efter lukningerne blev der etableret et rejsehold bestående af embedsfolk og politikere fra kommunen samt formanden for Landdistriktsudvalget. Formålet var at tage ud og snakke med beboerne om, hvordan man bedst kunne udnytte skolebygningerne. Dette blev en stor succes, både set fra kommunens og de interviewede beboeres side. Man indgik fleksible driftsaftaler med de enkelte lokalsamfund og støttede dem både med serviceydelser og økonomiske midler. Hermed formåede man i et vist omfang at genoprette dialogen med, og tilliden til, kommunen.

Når de lokale beboere blev spurgt ind til konsekvenserne af skolelukningerne, kom det primært til at handle om forløbet op til lukningerne, forholdet til kommunen, herunder rejseholdet, samt de negative og positive konsekvenser af lukningerne internt i lokalsamfundet. Hvad angår *forløbet op til skolelukningerne*, var der ifølge interviewpersonerne en generel accept af, og forståelse for, skolelukninger. Der var imidlertid blandt interviewpersonerne en følelse af, at der havde været tale om en ”skueproces”, hvor kommunen ikke havde lyttet til beboerne, f.eks. hvad angår den nye skoledistriktsinddeling. Tilliden til kommunen blev i et vist omfang genoprettet af Rejseholdet, der i tæt samarbejde med de lokale var i stand til at finde frem til nogle konstruktive løsninger.

Af *negative konsekvenser* nævnes øget fraflytning, faldende huspriser, problemer med at optage lån for potentielle huskøbere, og at det generelt er blevet sværere at tiltrække

børnefamilier. I alle lokalsamfund er der sket en fragmentering. Hvor de fleste børn tidligere tilbragte dagtimerne sammen, er de nu blevet spredte ud på flere skoler og kender måske endda ikke hinanden. Flere steder er der blevet færre foreningsaktiviteter. I stedet har man i to lokalsamfund oprettet ungdomsklub samt i et tredje lokalsamfund specialiseret sig inden springgymnastik for at kunne tiltrække børn og unge fra et større opland. Den sociale sammenhængskraft er også blevet mindre af, at man har mistet det vigtigste mødested. Man mangler den dynamik, der opstår, når børn og forældre regelmæssigt ”krydser hinandens veje”. Endelig er det blevet sværere at få folk til at lave frivilligt arbejde, til dels på grund af tabet af skolen som mødested, men overvejende på grund af flere mindre ressourcestærke tilflyttere og et generelt ”værdiskred” blandt de yngre generationer.

Hvad angår *positive konsekvenser* nævnes de nye ungdomskubber og den ovennævnte specialisering inden for springgymnastik. Det er dog i landsbyen Bedsted, man tydeligst sporer positive konsekvenser af skolelukningen. Her er friskolen blevet et stort samlingssted og en ”fælles sag” at kæmpe for.

*Vi ønsker at takke alle interviewpersoner, der har deltaget i denne undersøgelse. Vi ønsker også at takke de involverede medarbejdere på Tønder Kommune. En særlig tak til chefkonsulent Birgitte Elkjær Anker, der ikke blot har ladet sig interviewe, men også har hjulpet med at finde relevante oplysninger.*





*Den lukkede Visby Skole. I venstre side af bygningen holder Det frivillige brandværn til, og til højre bor spejderne. Foto: Gunnar L. H. Svendsen, januar 2016.*

## 2. INDLEDNING

### 2.1. PROBLEMSTILLING OG HOVEDSPØRGSMÅL

De mest tyndt befolkede områder i Danmark har gennem de sidste par årtier oplevet mange nedlæggelser af offentlige serviceydelser, ikke mindst efter Kommunalreformen, der trådte i kraft 1/1 2007. Disse omfatter nedlæggelser af domstole, politistationer og landbetjente, sundhedsydelser, skoler, børnehaver og SFO, biblioteker, borgerservice, posthuse og hjemmehjælp. Tendensen har skabt betydelig folkelig debat. Diskussionerne har især handlet om det, som mange borgere har set som alvorlige forringelser på sundheds- og folkeskoleområderne.

Ikke mindst debatten om skolelukninger har fyldt meget i medierne. Ofte har lokale beboere reageret meget følelsesmæssigt, når deres skole er blevet lukket. Skolelukninger har blandt lokale beboere ofte udløst en frygt for, at deres lokalsamfund kommer ind i en ond spiral med fraflytning, faldende huspriser, døende forenings- og butiksliv og tab af lokal identitet og social sammenhængskraft. Der er dog også lokale beboere, som har set positive sider ved skolelukninger – som f.eks. muligheder for deres børn for at få et større netværk, herunder flere kammerater at vælge imellem, flere fritidstilbud, samt eventuelt også bedre undervisning og faciliteter på de større skoler (Svendsen 2013).

Det er primært folkeskoler på landet, diskussionen har handlet om. Der er nemlig blevet lukket – og vil blive lukket – langt flere skoler på landet end i de større byer. Gennem de sidste 15 år – fra 2000-2015 – er der således ifølge De Kommunale Nøgletal blevet lukket 483 folkeskoler over hele landet, hvilket betyder, at der nu er 1197 tilbageværende skoler. Det svarer til et fald på 29 %. Nedgangen er dog ulige fordelt. I de 35 bykommuner har der været et fald på 11 %, mens faldet i de 17 mellemkommuner har været på 31 %, i de 30 landkommuner på 38 % og i de 16 yderkommuner inkl. Tønder Kommune på 39 % (fra 251 til 152 skoler). Politikerne har som oftest brugt behovet for besparelser på det kommunale budget samt befolkningstilbagegang/lave fødselstal som de to vigtigste argumenter for lukninger (Svendson 2013).

Et godt eksempel på et skolelukningsforløb i en yderkommune er skolelukningerne i Tønder Kommune. Efter en del debat og flere protestaktioner blandt de lokale besluttede Kommunalbestyrelsen i Tønder Kommune efter anbefaling fra Børn- og Skoleudvalget den 2. november 2010 at lukke 8 af kommunens 19 skoler, nemlig skolerne i Abild, Ballum, Bedsted, Døstrup, Jejsing, Nørre Løgum, Visby og Vodder. Herudover er der (uden indblanding fra kommunen) desuden blevet lukket en friskole, nemlig Brøns-Rejsby Friskole i maj 2015. På den baggrund har denne undersøgelse til hensigt dels kvantitativt at beskrive de demografiske konsekvenser af de 8 folkeskolelukninger, dels gennem interviews med kommunale politikere og embedsfolk samt lokale beboere at undersøge konsekvenserne af lukningerne af 4 af de 8 folkeskoler samt lukningen af Brøns-Rejsby Friskole. Hovedspørgsmålet lyder:

***Hvilke konsekvenser har skolelukningerne i Tønder Kommune haft for de enkelte lokalsamfund?***

Undersøgelsen vil dels kunne bruges til at give en indsigt i et konkret begivenhedsforløb, dels give nogle generelle anbefalinger til, hvorledes et lokalsamfund 'kommer videre' efter en skolelukning. Undersøgelsen vil således ikke blot se på de negative ting, som skolelukningerne har medført, men også positive ting i form af nye udviklingsmuligheder, dialog og samarbejde med kommune mv.

## **2.2. TIDLIGERE STUDIER**

I forbindelse med strukturreformens indførelse i 2007 var der en del debat om, hvorvidt der reelt var stordriftsfordele at hente i nye, større kommuner, herunder penge at spare på folkeskoleområdet (se f.eks. Mouritzen 1999; Larsen 2000; Hede & Lund 2005; Christoffersen & Larsen 2014).

Hvad angår specifikke undersøgelser af de økonomiske og menneskelige konsekvenser af *skolelukninger*, viser Tabel 1 resultater fra hovedparten af de undersøgelser, der er blevet lavet i Danmark<sup>1</sup>. Som det fremgår, deler vandene sig.

---

<sup>1</sup> For en grundig litteraturgennemgang af konsekvenserne af en ændret skolestruktur (økonomiske, faglige og lokalsamfundsmæssige konsekvenser), se Møller & Eriksen 2010.



Størstedelen af undersøgelserne peger på, at der er betydelige stordriftsfordele ved at nedlægge små skoler. Disse fordele udmønter sig bl.a. i besparelser på bygningsmasse og drift, flere elever i klasserne, ligesom nogle studier mener at kunne påvise øget kvalitet i undervisningen, omend dette er omdiskuteret. Skolelukninger ses som en følge af, snarere end årsag til, befolkningsnedgang. Problemer kan være mindre nærhed mellem lærer og elever samt ledelsesmæssige udfordringer i de større centralskoler, samt tabet af et vigtigt mødested i de lokalsamfund, hvor man har mistet skolen – noget, der dog kan kompenseres for gennem herlighedsværdier, et velfungerende foreningsliv og nærhed til større byer og arbejdspladser. Også mistillid til kommunen nævnes, især hvis den politiske proces frem til lukningerne ikke har været transparent.

Der er dog også undersøgelser, der peger på, at stordriftsgevinsterne kan være svære at få øje på. Ikke mindst viser undersøgelsen fra CEPOS (Christoffersen & Larsen 2013), at de store omkostninger i de enkelte lokalsamfund ikke opvejes af stordriftsfordele og et bedre fagligt niveau – de to hovedargumenter, der ellers er blevet fremført af lokalpolitikere i debatten. Tværtimod er der en tendens til, at udgifterne til skoleområdet vokser i de kommuner, hvor man har lukket skoler, ligesom elevernes faglighed heller ikke forbedres. Endnu et 'forsvar' for de små skoler kan ses i Trivselsundersøgelsen 2015 – en spørgeskemaundersøgelse, der rummer svar fra 470.000 elever fra alle danske folkeskoler. Her scorer skoler med elevantal under 200 markant højere end de større skoler inden for "faglig trivsel", "ro og orden", "medbestemmelse" og "fysiske rammer" (Rysgaard 2015).

Tabel 1. Oversigt over litteratur.

Publikation	Metode	Resultater	Hovedkonklusion
Strukturkommissionen 2004	Analyse af tal fra PISA-test, 2003.	To relevante hovedresultater: 1) Elever på skoler med 475-575 elever opnår lidt bedre resultater end skoler med enten over 575 elever eller under 475 elever; 2) Det vurderes, at i forhold til de helt små skoler vil større skoler have bedre muligheder for at udvikle personalets faglighed, herunder opnå specialistviden inden for bestemte indsatsområder.	Større skoler har lidt bedre mulighed for at opnå høj faglighed.
Blom-Hansen 2004	Analyser af elevtal fra danske folkeskoler.	Hvad angår antal lærertimer per elev, påvises der klare stordriftsfordele ved større skoler med flere elever i klasserne, men at disse aftager ved en skolestørrelse på 100-150 elever. Der er desuden bygningsmæssige og administrative besparelser forbundet med skolelukninger. En ulempe kan dog være, at der er mindre kontakt mellem lærer og elever end på de mindre skoler.	Stordriftsfordele ved større skoler pga. større klasser og bygningsmæssige besparelser.
Egelund & Laustsen 2004, 2006	Kvalitative interviews og observationer/feltarbejde i 30 lokalsamfund i 5 landsdele i Danmark.	Man fandt 3 typer lokalsamfund, hvor skolen var lukket: 1) Levende landsbysamfund nær større byer og arbejdspladser med herlighedsværdier og et aktivt foreningsliv, og hvor man ofte opretter en friskole, 2) Døende landsbysamfund i randområder langt væk fra større byer, med en overvægt af ældre beboere, mange tilflyttere på overførselsindkomster, og hvor skolelukningen opfattes som et dødsstød, 3) Det lille ø-samfund, stærkt afhængigt af turisme, præget af natur og stærke nabofællesskaber, og hvor skolelukningen også opfattes som et dødsstød. Skolelukningerne er et biprodukt og naturligt resultat af affolkningen, snarere end en årsag hertil.	Skolelukningerne i 3 typer lokalsamfund er et biprodukt og naturligt resultat af affolkningen, snarere end en årsag hertil.
Teknologisk Institut 2008	Statistiske analyser (forskellige databaser), spørgeskemaundersøgelse af forældres skolevalg og kvalitative casestudier af 6 udvalgte skolelukninger i landdistrikter.	Hovedresultater er, at der i de lokalområder, hvor der lukkes skoler, har været en negativ befolkningsudvikling længe før lukningen, hvorfor skolelukningen er resultatet af befolkningstilbagegang snarere end årsagen hertil; at oprettelse af friskoler ikke modvirker befolkningstilbagegang; at omkring 90 % af beboerne agter at blive boende; at de områder, hvor der har været skolelukninger, har uændret tilflytning. Casestudierne viser dog, at der er en række negative konsekvenser: Tab af et vigtigt samlingspunkt i området, fare for stagnation i foreningslivet, fare for at børnehaven også lukker. Nærhed til arbejdspladser, infrastruktur, herlighedsværdier og lokalområdets kulturelle ressourcer har stor indvirkning på, hvordan et lokalsamfund kommer videre efter en skolelukning.	Skolelukning i et lokalområde er et resultat af en forudgående befolkningstilbagegang i dette område snarere end årsagen hertil. Lokalsamfundets egne kulturelle ressourcer har stor indvirkning på, hvordan dette lokalsamfund klarer sig efter en lukning.
Folkeskolens Rejsehold 2010 (Anbefaling 10)	Litteraturstudier.	Det vurderes, at små skoler sammenlignet med de større skoler ikke rummer de samme faglige kompetencer, ikke er i stand til at udbyde specialiserede linjer og valgfrihed for eleverne, har sværere ved at rumme elever med særlige behov. Det anbefales desuden, at kommuner deler deres skoler op i indskolings-, mellemtrins- og udskolingsskoler, alle med mange spor.	Anbefaling om styrket faglighed gennem større skoler.

Christoffer- sen & Larsen 2010	Analyse af de danske folkeskole- udgifter i 2008, baseret på Inden- rigsministeriets nøgletal (De Kommunale Nøgletal).	Relevant i denne sammenhæng er en bilagstabel, der oplister de 98 kommuners merudgift pr. elev (dvs. udgifter over landsgennemsnittet eller 'overforbrugt') i 2008. Ser man på de 35 bykommuner, der rummer de største skoler, beløber de samlede merudgifter sig til 98.441 kr. pr. elev, hvilket svarer til gennemsnitligt 2813 kr. pr. kommune. Til sammenligning lå de 16 yderkommuners merudgifter på samlet 9279 kr. pr. elev, svarende til gennemsnitligt 580 kr. pr. kommune. Hvis man korrigerer med et socioøkonomisk indeks (der medtager ekstra udgiftsbelastende faktorer som antal personer uden beskæftigelse og antal psykiatriske patienter), bliver bykommunernes merudgift 1733 kr. pr. bykommune i snit, sammenlignet med -595 kr. pr. yderkommune i snit, hvilket kan undre, da de mindste skoler findes her.	De 35 bykommuner med de største skoler havde i 2008 markant større merudgifter til deres folkeskoler (målt i udgift per elev) end de 16 yderkommuner med de mindste skoler.
Christoffer- sen & Larsen 2013	Analyser af tal fra databanker i Undervisningsministeriet og Økonomi- og Indenrigsministeriet.	Tre hovedresultater: 1) Udgifterne per folkeskoleelev er vokset markant mere i de kommuner, som har nedlagt folkeskoler, sammenlignet med øvrige kommuner; 2) Andelen af elever på privatskoler er vokset markant mere end i de kommuner, som har nedlagt skoler, øvrige kommuner; 3) Elever i kommuner, hvor man har lukket folkeskoler, klarer sig lidt dårligere til folkeskolens afgangsprøve i forhold til de forventede resultater.	Skolelukningerne i landets kommuner har på kort sigt ikke ført til de forventede reduktioner i udgifterne per elev.
Svend- sen 2013	Analyse af tal fra databasen De kommunale nøgletal, 1993-2012.	Undersøgelsen viser beskedne, økonomiske stor-driftsfordele, der muligvis skyldes ekstraudgifter til udbygning af centralskolerne. En analyse af 7 kommuner, hvor man har lukket en tredjedel af kommunens skoler i perioden 1993-2009 viser, at udgifterne kun var faldet markant i 2 af de 7 kommuner sammenlignet med landsgennemsnittet. Der peges på 6 centraliseringsfordele: økonomiske besparelser på sigt, børnene får et større netværk, samt flere muligheder for fritidsaktiviteter, lærer at klare sig selv, de tomme skolebygninger frembyder nye muligheder, og lærerne får større mulighed for kollegial sparring. Der peges også på 9 centraliseringsomkostninger, hvoraf de fleste er svære at gøre op økonomisk: faldende huspriser i de lukningsramte lokalsamfund, mere pendling for børn og forældre (distanceomkostninger), tomme huse og forfald, protestskoler, færre ildsjæle, flere tilflyttere på overførselsindkomster, tab af sociale fællesskaber, nye kommunale udgifter, fx i form af udbygning af centralskoler, færre turistattraktioner.	Beskedne økonomiske gevinster på kort sigt samt en række stordriftsomkostninger, hvoraf de fleste er svære at gøre op økonomisk.
Jensen m.fl. 2014	Kombineret spørgeskema- og interviewundersøgelse i 17 udvalgte yder- og landkommuner, samt case studier af servicetilpasningen i 3 kommuner.	Hovedresultater fra spørgeskemaundersøgelsen er, at der generelt er et behov for servicetilpasning i forhold til skoler, børnehaver, borgerservice og plejehjem. Hver tredje kommune har udarbejdet en samlet plan, ligesom hver tredje kommune samarbejder med lokalsamfundene om servicetilpasningen. Hovedresultater fra de 3 case kommuner (Langeland, Lolland og Hjørring) er, at der er gode erfaringer med en centraliseret skolestruktur, som har ført til færre udgifter, bedre fysiske rammer og en undervisning af	Der er generelt i de undersøgte kommuner et behov for servicetilpasninger, og succes med gennemførelsen inden for skoleområdet er en klar plan herfor, et godt vidensgrundlag

		højere kvalitet. Men det er i forbindelse med sådanne rationaliseringer vigtigt med en klar plan og et godt vidensgrundlag. De fleste lokale beboere bakker op, men usikkerhed om den fremtidige skolestruktur har også skabt en del mistillid og modstand i kommunerne.	samt dialog med lokalsamfundene
Lolle 2014	Kvalitativt casestudie i Vesthimmerlands Kommune, baseret på 22 dybdegående interviews.	Hovedresultater er, at skolen er et vigtigt, men ikke uundværligt mødested. Det er nemlig foreningerne og foreningsaktiviteterne, der sikrer fællesskabsfølelse, gensidig tillid og hjælpsomhed i lokalsamfundene, såvel i 6 lokalsamfund, der ikke har fået lukket skoler, som i de 8 lokalsamfund, hvor der er blevet lukket skoler.	Skolen er et vigtigt mødested, men det er foreningslivet, der sikrer et lokalsamfunds overlevelse, uanset om skolen er blevet lukket eller ej.
Rysgaard 2015 (Ugebrevet A4)	Analyse af tal fra trivselsundersøgelsen 2015, foretaget af Ministeriet for Børn, Undervisning og Ligestilling. Denne spørgeskemaundersøgelse rummer svar på 38 spørgsmål fra ca. 470.000 elever fra 4. til 9. klasse fra alle 1238 folkeskoler i Danmark.	Elever på mindre skoler under 200 har højere scorer på alle de 5 områder, der blev spurgt ind til, sammenlignet med folkeskoler med 200-400 elever, 400-600 elever og 600-800 elever, mens de scorer højere end skoler over 800 elever på 4 ud af de 5 områder (alle undtagen social trivsel). Især scorer de markant højere inden for medbestemmelse, faglig trivsel og fysiske rammer. Sammenlignet med skoler <i>over 800 elever</i> er scoren på de mindste skoler under 200 elever: <ul style="list-style-type: none"> <li>• Faglig trivsel: 15,7 procentpoint højere</li> <li>• Ro og orden: 30 procentpoint højere</li> <li>• Medbestemmelse: 49,1 procentpoint højere</li> <li>• Fysiske rammer: 59 procentpoint højere</li> <li>• Social trivsel: 2,7 procentpoint lavere</li> </ul>	Elever på de mindste folkeskoler under 200 elever har markant højere trivsel end skoler over 200 elever, især inden for områderne medbestemmelse, ro og orden, faglig trivsel og fysiske rammer.

### 2.3. RAPPORTENS OPBYGNING

Kapitel 3 indeholder en kort gennemgang af de anvendte metoder. Kapitel 4 redegør for baggrunden for skolelukningerne. Kapitel 5 er en kvantitativ analyse af befolkningsudviklingen i de 8 sogne, der blev berørt af skolelukningerne i 2011. Kapitel 6 formidler resultaterne af 3 interviews med politikere og embedsfolk på rådhuset i Tønder samt med 6 lokale beboere i 4 af de berørte samfund, samt med 2 beboere i Brøns, hvor friskolen som nævnt blev lukket i 2015. Kapitel 7 er en konklusion, der også rummer en række politikanbefalinger.



*I november og december 2010 var der i Tønder Kommune heftig debat om den af kommunalbestyrelsen foreslåede lukning af 8 skoler. Her et foto fra et af de berørte landsbysamfund, Abild, der ligger 5 kilometer nord for Tønder. Foto: Gunnar L. H. Svendsen, december 2010.*

### **3. METODE**

Der er blevet indsamlet sekundære og primære data. Gennem desk research og interviews er der blevet indsamlet data, der belyser, på hvilket grundlag skolerne blev lukket.

I den kvantitative analyse er der indsamlet sognedata for befolkningsudviklingen i de 8 sogne, hvor en skole er blevet lukket. Den kvantitative analyse undersøger f.eks. befolkningsudviklingen i de berørte sogne i tiden før og efter skolelukningerne, idet der samtidigt sammenlignes med Tønder Kommunes øvrige befolkningsudvikling.

Analysen indeholder en præsentation af den faktiske befolkningsudvikling samt to statistiske analyser, der har til hensigt at undersøge, om skolelukningerne har haft en negativ effekt på befolkningsudviklingen i de berørte sogne.



Figur 1. Kort over Tønder Kommune.



Den ene statistiske metode beregner den såkaldte anormale befolkningsudvikling i de berørte sogne efter skolelukningerne. Den anden statistiske metode består af den såkaldte ”forskelse-i-forskelse” metode. Kort sagt går forskelse-i-forskelse metoden ud på at sammenligne forskellen i befolkningsudviklingen før og efter skolelukningerne *blandt sogne med lukning af deres skole* med forskellen før og efter skolelukningerne *blandt sogne uden skolelukning af deres skole*. Der gøres nærmere rede for de statistiske metoder i Kapitel 5, der også viser analysens resultater.

I den kvalitative undersøgelse er der indsamlet interviewdata. Efter et opstartsmøde med repræsentanter fra kommunen foretog en af forfatterne i foråret 2015 11 dybdegående interviews af 1-2 timers varighed. En semistruktureret interviewguide blev benyttet (se Bilag 1). Otte af disse interviews var med lokale beboere i 4 af de 8 lokalsamfund, hvor der blev lukket skoler i 2011. Herudover blev der foretaget interviews med to lokale i et lokalsamfund, hvor man netop havde lukket friskolen i 2015 (Tabel 2).

Tabel 2. Oversigt over de berørte lokalsamfund og lokale interviewpersoner.

	Antal indbyggere pr. 1/1 2015	Lukningsår	Interviewpersoner (lokale beboere)
Abild	1.167	2011	-
Ballum	511	2011	Rie Eilersen, René Christensen
Bedsted	800	2011	Linda Abrahamsen, Bjarne Jacobsen
Døstrup	721	2011	Peter Steffensen
Jejsing	1.105	2011	-
Nørre Løgum	1.376	2011	-
Visby	603	2011	-
Vodder	723	2011	Peter Thyssen
Brøns (friskole)	704	2015	Karin Kjærgaard, Vinni Bentsen

Interviewene med de 8 lokale beboere fra 5 berørte lokalsamfund rummede følgende 9 hovedtemaer, hvoraf det sidste ikke medtages i denne rapport:

- Reaktionen på beskeden om lukningen.
- Det forudgående forløb, herunder høringen og politikernes dagsorden.
- Forholdet til kommunen.
- Problemet med pendlende børn og den deraf følgende opløsning af den sociale sammenhængskraft i landsbyen.
- Forholdet til kommunen, herunder Rejseholdets virke.
- Affolkning og befolkningsændringer.
- Foreningslivet, herunder det lokale sammenhold.
- De positive konsekvenser af lukningerne.
- Centralisering og decentralisering, herunder bureaukratisering af foreningslivet.

De sidste 3 interviews var med 3 fra kommunen: Koordinator og sekretær på projektet, chefkonsulent Birgitte Elkjær Anker, formand for Landdistriktsudvalget Finn Hansen, samt medlem af kommunalbestyrelsen for Venstre, Bo Jessen, der som udvalgsformand for Teknik og Miljø også har været medlem af Rejseholdet. Alle interviews er fuldt transskriberede. De blev efterfølgende analyseret i form af meningskondensering inden for en række temaer, der tilsammen belyser skolelukningernes forløb og konsekvenser.

Interviewene med de 3 fra kommunen rummede følgende, 3 hovedtemaer:

- Baggrunden for skolelukningerne.
- Rejseholdets virke.
- Betydningen af dialog og tillid.



*Multihallen ved Bedsted Friskole. Foto: Gunnar L. H. Svendsen, januar 2016.*

## **4. SKOLELUKNINGSFORLØBET I TØNDER, 2010-11**

I det følgende vil vi først beskrive baggrunden for skolelukningerne, dernæst kommunens initiativ efter skolelukningerne i form af oprettelse af et rejsehold.

### **4.1. FRA MASTERPLAN TIL HELHEDSLØSNING**

Debatten om skolelukninger har fyldt meget i medierne, her ikke mindst de mange lukninger af folkeskoler på landet siden begyndelsen af 1990'erne (Svendsen 2013).

I Tønder Kommune såvel som i mange andre dele af landet har der været mange følelsesmæssige reaktioner på skolelukninger, herunder demonstrationsoptog, borgermøder, læserbreve og mange høringsvar. Som formanden for Forældre og Samfund, Benedikte Ask Skotte, har formuleret det, ”rammer [det] meget hårdt følelsesmæssigt. En skolelukning er et angreb på trygheden og et slag i ansigtet på lokalsamfundet, som skolen er klistret til” (Ritzaus Bureau 2010).

Overvejelserne om at lukke folkeskoler i Tønder kommune går tilbage til det arbejde omkring en såkaldt *Masterplan for skoleområdet*, som blev igangsat i december 2009 og godkendt af kommunalbestyrelsen i juni 2010. Et centralt element i denne plan var en såkaldt 70/80 model. Denne indebærer, at en skole skulle lukkes, hvis elevtallet var

under 70 to år i træk, mens et elevtal mellem 70 og 80 skulle opfattes som kritisk. Der blev i den forbindelse talt om en mulig lukning af de 3 små skoler Ballum, Visby og Døstrup i 2011.

Forinden havde der i marts 2010 været en såkaldt dialog og visionsdebat om fremtidens børnepasning og undervisning med deltagelse af omkring 150 aktører. Til pressen sagde borgmester Laurids Rudebeck (V) udtrykkeligt, at der alene skulle tales om visioner, og at det ikke gerne skulle ”blive en ny diskussion om skolelukninger eller en debat om små skoler kontra store skoler” (Flensborg Avis 16-03-2010). Visionsdebatten blev efterfulgt af en temadag den 21. maj, hvor man inviterede 80 elever i 4.-10. klasse fra kommunens 19 skoler til at diskutere fremtidens folkeskoler i Tønder Kommune.

Meldingen om, at politikerne grundet de lave fødselstal drøftede lukning af flere end 3 skoler, nåede pressen første gang 17. august 2010, hvor skolerne i Ballum, Visby, Døstrup, Abild, Nørre Løgum og Vodder nævntes som lukningsemner (Iwersen 2010). Og 1. september blev masterplanen og 70/80 modellen officielt opgivet på et ekstraordinært kommunalbestyrelsesmøde. Begrundelsen var – som udtrykt af borgmester Laurids Rudebeck (V) – at ”vi har behov for en helhedsløsning, hvor vi ser på området i et bredere perspektiv og en større sammenhæng. Vi må erkende, at 70/80-modellen i for høj grad er præget af tilfældighedernes spil” (Rudebeck i Jacobsen 2010).

I stedet blev der udviklet det, der blev benævnt en *Helhedsløsning på skole- og dagtilbudsområdet*, som indebar lukning af 8 navngivne skoler, nemlig Abild, Ballum, Bedsted, Døstrup, Jejsing, Nørre Løgum, Visby og Vodder. Forslaget herom blev offentliggjort 2. november 2010. Efterfølgende fandt en høringsrunde sted fra 2. november 2010 til 6. januar 2011. Mange lokale foreninger og private borgere indsendte fyldige og generelt meget kritiske høringsvar.

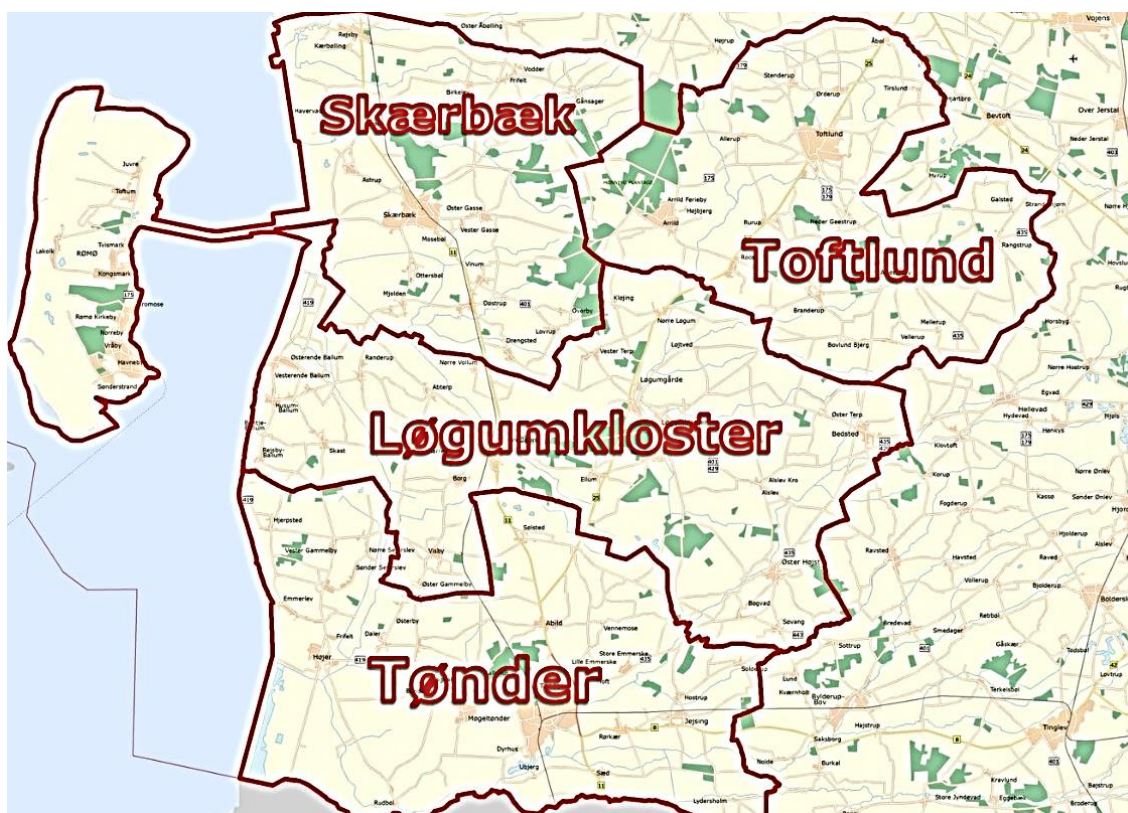
Helhedsløsningen blev formelt godkendt af et flertal i kommunalbestyrelsen den 24. februar 2011. Den betød lukning af de 8 ovennævnte skoler. Fra og med 1. august 2011 blev kommunens skoler organiseret i 4 skoledistrikter, hver med deres hovedskole (distriktsskole), der blev tilknyttet et vist antal filialer.<sup>2</sup>

---

<sup>2</sup> For flere oplysningen i forbindelse med baggrunden for Helhedsløsningen, se Epinion (2013).



Figur 2. Kort over Tønder Kommunes 4 skoledistrikter.



Udover stram økonomi og befolkningstilbagegang var et af politikernes vigtigste argumenter for lukningerne en bedre undervisningskvalitet (Moer 2010). I sin nytårsudtalelse 2010 giver borgmester Laurids Rudebeck følgende begrundelse for ændringerne, samt kommer ind på de bekymringer, politikerne har angående konsekvenserne af skolelukningerne:

*I 2010 har vi taget vigtige skridt til at gear skolevæsenet til fremtidens udfordringer med stærkt faldende børnetal og en presset økonomi. Et forslag til ny struktur er til høring indtil den 6. januar og forelægges herefter Kommunalbestyrelsen i februar. Forslaget vækker bekymring og modvilje i de lokalsamfund, der står til at miste deres skole. Det er forståeligt. Men jeg er ikke i tvivl om, at den fremlagte model er rigtig. Med denne løsning kan vi fastholde og udvikle kvaliteten i undervisningen, og det tror jeg alle ønsker. Jeg glæder mig også over, at der er så bred politisk opbakning til forslaget. Kommunalbestyrelsen er opmærksom på, at en skolelukning påvirker et lokalsamfund. Men der er også stor politisk vilje til at støtte op om udviklingen i landsbysamfundene. Derfor er der bl.a. afsat midler til øget kollektiv trafik, sikring af skoleveje og udvikling i landdistrikterne. Og jeg ved, at de mange gode kræfter i lokalsamfundene vil fortsætte arbejdet med at gøre lokalsamfundene attraktive - også uden en skole (Rudebeck 2010).*



### 4.3. ETABLERING AF ET REJSEHOLD

Som vore interview også vidner om, stod borgmesteren ikke alene med sin bekymring. Derfor blev det i kølvandet på lukningerne besluttet at oprette et såkaldt rejsehold, der skulle understøtte de 8 berørte lokalsamfund, ”så der også fortsat vil være aktiviteter i lokalbyerne”, som det fremgår af referatet fra kommunalbestyrelsens møde 31. marts 2011. Mere specifikt var formålet ”at besøge lokalsamfundene og tage en dialog om ønskerne, og hvordan lokalsamfundene kan bidrage til, at disse kan imødekommes”. Rejseholdet skulle bestå af 9 medlemmer, der repræsenterede politiske udvalg og kommunens embedsmænd (Tønder Kommunes Kommunalbestyrelse, 2011).

Ifølge interviewene var de 3 mest aktive og fremtrædende medlemmer koordinator og sekretær på projektet, chefkonsulent Birgitte Anker, formand for Landdistriktsudvalget Finn Hansen, samt direktør for Børn og Skole, Kultur og Fritid i Tønder Kommune, Viggo Christensen. Af samme grund har vi foretaget interviews med de 2 førstnævnte, samt suppleret med et interview med medlem af kommunalbestyrelsen for Venstre, Bo Jessen, der som udvalgsformand for Teknik og Miljø også har været medlem af Rejseholdet.

Rejseholdet blev formelt nedlagt 29. november 2012. Som det vil fremgå i det følgende, fik Rejseholdet i løbet af det halvandet års tid, det var i funktion, stor betydning for de enkelte lokalsamfund.

Vi vil nu præsentere resultater fra en kvantitativ analyse af befolkningsudviklingen i de 8 sogne, hvor der i 2011 blev lukket skoler. Havde det nogen demografiske konsekvenser? Herefter viser vi resultaterne fra en interviewundersøgelse, der indbefatter 4 af de lokalsamfund, der fik lukket skoler i 2011 (Ballum, Bedsted, Døstrup og Vodder), samt et lokalsamfund, Brøns, hvor folkeskolen blev lukket i 2009, og hvor den dengang oprettede Brøns-Rejsby Friskole blev lukket i maj 2015 på grund af for få elever. Formålet hermed bliver at få et mere nuanceret billede af konsekvenserne, dels som de opfattes af embedsfolk og politikere, dels af de lokale selv.



*Formiddag ved Hjerpsted ved Vadehavet, syd for Ballum. Foto: Gunnar L. H. Svendsen, januar 2016.*

## **5. KVANTITATIV ANALYSE AF BEFOLKNINGSUDVIKLINGEN**

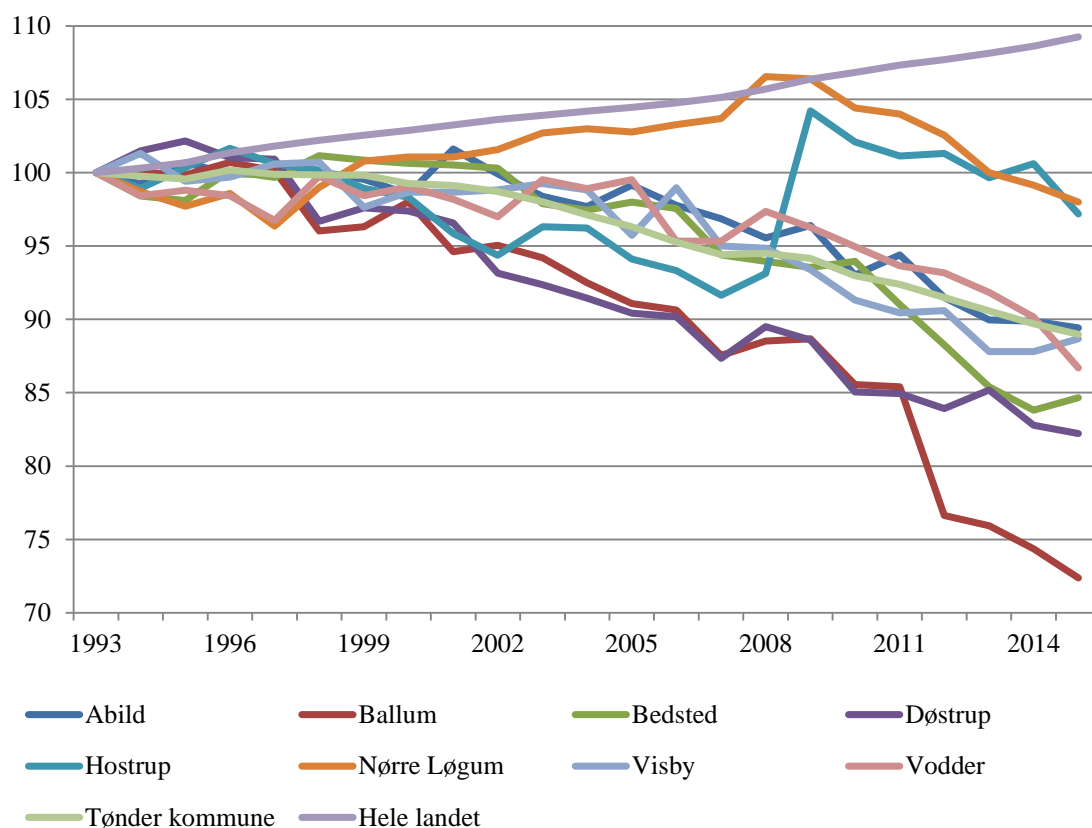
Dette afsnit indeholder en kvantitativ analyse af befolkningsudviklingen i de 8 sogne med skolelukninger. Først vises overordnet befolkningsudviklingen for udvalgte perioder før og efter skolelukningerne. Dernæst foretages statistiske analyser af skolelukningernes konsekvenser for befolkningsudviklingen.

### **5.1. BEFOLKNINGSUDVIKLINGEN I 8 SOGNE OG TØNDER KOMMUNE**

I Figur 3 vises den indekserede befolkningsudvikling for perioden fra 1993 til 2015 (pr. 1. januar). Bemærk, at Jejsing er en del af Hostrup sogn, hvorfor dette sogn er medtaget.

Samlet set har der over perioden været en befolkningstilbagegang i alle 8 sogne. Mens 6 af sognene har en kontinuerlig tilbagegang gennem perioden, skiller Hostrup og Nørre Løgum sig ud ved at have perioder med befolkningsfremgang. Det gør sig især gældende for Nørre Løgum med en fremgang i perioden fra 1995 til 2008. Befolkningsudviklingen i Tønder kommune ligger så at sige i midterfeltet sammenlignet med de 8 sogne. Over perioden har Tønder haft en tilbagegang på ca. 11 %. Danmark har gennem perioden haft en befolkningsfremgang på ca. 9 %, hvilket understreger Tønder kommunes perifere beliggenhed og problemerne med at holde fast på befolkningen.

Figur 3. Befolkningsudvikling i 8 sogne, Tønder Kommune og hele landet, 1993-2015 (pr. 1. januar), indeks 100 = 1993.



Kilde: statistikbanken.dk (BEF4B, KM5)

Tabel 3 viser de udviklingen i de faktiske befolkningstal i de 8 sogne, i Tønder kommune og hele landet for udvalgte år begyndende med år 2000. Her ses en befolkningstilbagegang over 15-års perioden for alle sognene samt Tønder kommune. I 2000 spændte sognenes befolkningstal fra 692 til 1.419, mens dette spænd i 2015 gik fra 511 til 1.376.

Tabel 3. Antal indb. pr. 1. jan. i 8 sogne, Tønder Kommune og hele landet.

	2000	2005	2010	2015
Abild	1.286	1.294	1.214	1.167
Ballum	692	643	604	511
Bedsted	951	926	888	800
Døstrup	854	793	746	721
Hostrup (Jejsing)	1.118	1.070	1.161	1.105
Nørre Løgum	1.419	1.443	1.466	1.376
Visby	671	651	621	603
Vodder	826	830	792	723
Tønder kommune	42.400	41.140	39.710	38.010
Hele landet	5.330.020	5.411.405	5.534.738	5.659.715

Kilde: statistikbanken.dk (BEF4B, KM5)

I Tabel 4 vises befolkningsudviklingen i tre 5-års perioder: 2000-2005, 2005-2010 og 2010-2015. Sammenligner man befolkningsudviklingen i de to 5-års perioder før (2005-2010) og efter skolelukningerne (2010-2015) kan man foretage en indledende vurdering af, om skolelukningerne har haft en effekt på befolkningsudviklingen i de 8 sogne.

Det kan først konstateres, befolkningsudviklingen i Tønder kommune var svagt dårligere gennem 2010-2015 end gennem 2005-2010. Med dette sammenligningsgrundlag kan man ud fra tallene umiddelbart se, at befolkningsudviklingen i Ballum, Bedsted, Hostrup, Nørre Løgum og Vodder, relativt set, har været dårligere efter skolen lukkede end før den lukkede. Omvendt ser det ud til, at befolkningsudviklingen i Abild, Døstrup og Visby faktisk har været bedre i perioden efter skolelukningerne end før.

Imidlertid er det ikke tilstrækkeligt at kigge isoleret på de rå tal, som ovenfor. Derfor vil det følgende afsnit indeholde to statistiske tests af skolelukningernes konsekvenser på befolkningsudviklingen i de 8 berørte sogne.

Tabel 4. Befolkningsudvikling i % i 8 sogne, Tønder Kommune og hele landet

	2000-2005	2005-2010	2010-2015	2000-2015
Abild	0,6	-6,2	-3,9	-9,3
Ballum	-7,1	-6,1	-15,4	-26,2
Bedsted	-2,6	-4,1	-9,9	-15,9
Døstrup	-7,1	-5,9	-3,4	-15,6
Hostrup (Jejsing)	-4,3	8,5	-4,8	-1,2
Nørre Løgum	1,7	1,6	-6,1	-3,0
Visby	-3,0	-4,6	-2,9	-10,1
Vodder	0,5	-4,6	-8,7	-12,5
Tønder kommune	-3,0	-3,5	-4,3	-10,4
Hele landet	1,5	2,3	2,3	6,2

Kilde: Egne beregninger baseret på tal fra statistikbanken.dk (BEF4B, KM5)

## 5.2. ANALYSE AF SKOLELUKNINGERNES DEMOGRAFISKE KONSEKVENSER

Rapporten vil bruge to statistiske metoder til en vurdering af, hvilken effekt skolelukningerne har haft på befolkningsudviklingen i de berørte sogne. Den første metode vil beregne en teoretisk, anormal befolkningsudvikling gennem perioden efter skolelukningerne. Da kommunens plan om at nedlægge skolerne blev offentliggjort i november 2010, beregnes den anormale befolkningsudvikling fra 2010 (pr. 1. januar) til 2015 (pr. 1. januar). Den anden metode kaldes forskel-i-forskel metoden.

### 5.2.1 ANORMAL BEFOLKNINGSUDVIKLING EFTER SKOLELUKNINGER

Problemet med at vurdere, hvilken effekt en skolelukning har på befolkningsudviklingen er overordnet set, at man ikke ved, hvordan befolkningsudviklingen ville have forløbet, hvis skolen ikke var lukket. ”Anormal-befolkningsudvikling-metoden”, i det efterfølgende kaldet AB-metoden, bygger på, at man først søger at *estimere, hvad befolkningsudviklingen ville have været, hvis skolelukningen ikke var foretaget*, og dernæst sammenligner denne estimerede befolkningsudvikling med den faktiske befolkningsudvikling:

$$\text{Anormal befolkningsudvikling (2010-2015)} = \\ \text{Faktisk befolkningsudvikling (2010-2015)} - \text{Estimeret befolkningsudvikling (2010-2015)}$$

Den faktiske befolkningsudvikling i perioden 2010 til 2015 kan beregnes via officiel statistik og fremgår af Tabel 4. Den estimerede befolkningsudvikling beregnes ved først at opstille en model for hvert sogn, der forklarer befolkningsudviklingen i sognet i perioden, *inden* skolerne blev lukket. Den anvendte regressionsmodel til forklaring af udviklingen i befolkningstallet i et givet sogn i før-lukningsperioden 1993-2010 har udviklingen i Tønder kommunes befolkningstal og evt. en årstal-dummy som forklarende variable. Antagelsen er således, at befolkningsudviklingen i det enkelte sogn gennem perioden har varieret sammen med befolkningsudviklingen i Tønder kommune. Sagt på en anden måde er antagelsen, at udviklingen i ethvert sogn til en vis grad er bestemt af faktorer, der er fælles for alle sogne i Tønder kommune. Udover Tønder kommunes befolkningstal er årstallet taget med som forklarende variabel, hvis dette gør, at modellen får en højere forklaringskraft. Ved at medtage årstallet, medtager man trenden i befolkningsudviklingen over tid. Det er blevet afprøvet, om Danmarks befolkningsudvikling er en bedre forklarende variabel for sognenes befolkningsudvikling end Tønder kommunes befolkningsudvikling, men dette er ikke tilfældet.

I Tabel 5 vises resultatet for regressionen for hvert sogn for perioden 1993-2010. Modellen for f.eks. Ballum siger, at man kan estimere Ballums folketal i et givet år ved regnestykket:  $7.698,3671 + 0,0134 * (\text{befolkningsudviklingen Tønder kommune i det givne år}) - 3,7923 * (\text{årstallet})$ .

Som det ses af Tabel 5, er de fleste af de 8 modeller ganske gode til at estimere sognenes befolkningstal. Seks af modellerne har således høje værdier for  $r^2$  eller justeret  $R^2$ , som ligger mellem 0,76 og 0,95 (et tal på 1 indikerer, at modellen forklarer alt og et tal på 0 indikerer, at modellen intet forklarer). Modellen for Hostrup sogn (hvor landsbyen



Jejsing ligger) er imidlertid så lav, at den ikke kan bruges. I øvrigt lever denne model heller ikke op til en af forudsætningerne bag regressionsanalyser, nemlig at der ikke må være autokorrelation, jf. DW-værdien samt tabelnoten.

Tabel 5. Basisregressioner for perioden 1993-2010. Befolkningsudvikling i sogn forklaret ved befolkningsudvikling i Tønder kommune samt evt. år.

Sogn	Model	$r^2$ /Justeret $R^2$	DW-værdi
Abild	$y = 336,2301 + 0,0228x_1$	0,77	1,88 <sup>a</sup>
Ballum	$y = 7.698,3671 + 0,0134x_1 - 3,7923x_2$	0,95	2,32 <sup>a</sup>
Bedsted	$y = -6.624,1335 + 0,0355x_1 + 3,0320x_2$	0,87	1,58 <sup>a</sup>
Døstrup	$y = 13.948,6155 + 0,0101x_1 - 6,6747x_2$	0,94	1,66 <sup>a</sup>
Hostrup (Jejsing)	$y = 697,7055 + 0,0099x_1$	0,07	0,77 <sup>b</sup>
Nørre Løgum	$y = -8.426,9131 - 0,0090x_1 + 5,1101x_2$	0,80	1,42 <sup>c</sup>
Visby	$y = 16,6490 + 0,0156x_1$	0,76	1,83 <sup>a</sup>
Vodder	$y = 446,7197 + 0,0089x_1$	0,48	2,04 <sup>a</sup>

Noter:  $y$  = antal indbyggere i sogn,  $x_1$  = antal indbyggere i Tønder Kommune,  $x_2$  = årstal.

<sup>a</sup>: ingen autokorrelation.

<sup>b</sup>: positiv autokorrelation.

<sup>c</sup>: uspecificeret, men tæt på ingen autokorrelation.

Det næste skridt er så for hvert sogn at bruge modellerne til at beregne det estimerede befolkningstal for perioden 2010-2015, såfremt udviklingen i sognet ville have fortsat som i før-luknings-perioden. Det estimerede befolkningstal for det pågældende år trækkes derefter fra det faktiske befolkningstal for året og hermed beregnes det anormale befolkningstal, dvs. det antal indbyggere i sognet, der afviger fra det forventede antal indbyggere i årene 2011 til 2015. Disse tal fremgår af Tabel 6.

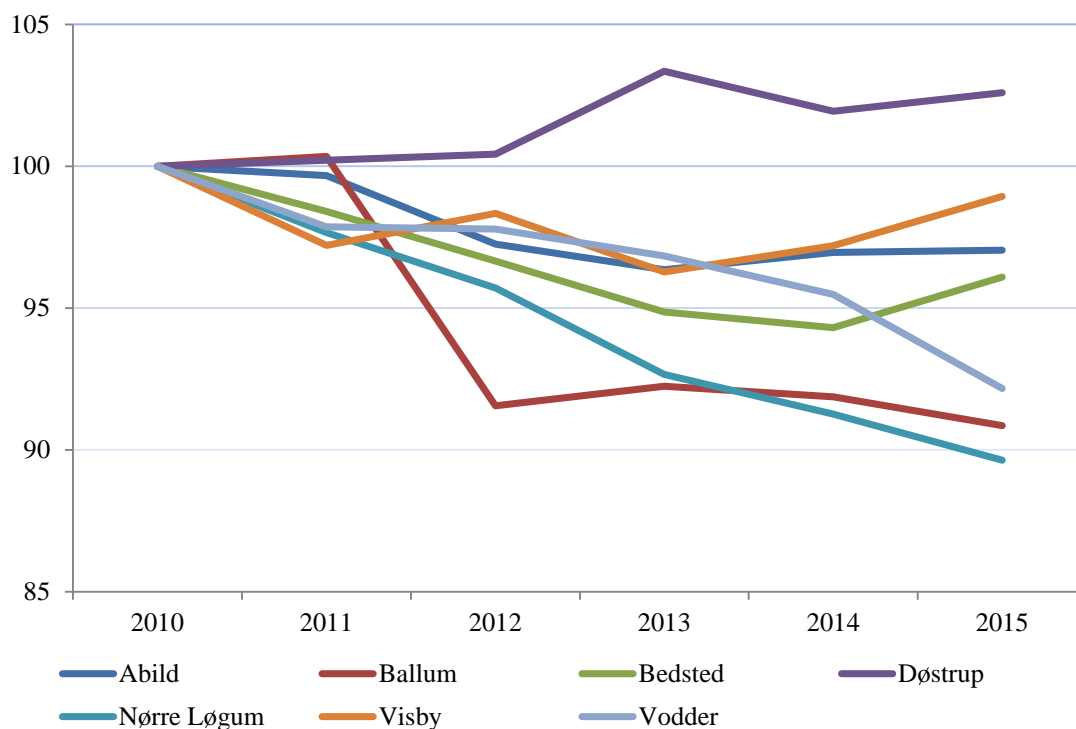
Tabel 6. Det anormale befolkningstal: Forskellen mellem faktisk og estimeret befolkningstal 2011-2015 (per 1. januar)

	2011	2012	2013	2014	2015
Abild	-4	-33	-44	-37	-36
Ballum	2	-51	-47	-49	-55
Bedsted	-14	-30	-46	-51	-35
Døstrup	2	3	25	14	19
Nørre Løgum	-34	-63	-108	-128	-152
Visby	-17	-10	-23	-17	-7
Vodder	-17	-18	-25	-36	-62

Som det ses af Tabel 6 er der i 6 af sognene færre indbyggere, end man kunne have forventet, og dette er højst sandsynligt en følge af skolelukningerne. Døstrup skiller sig imidlertid ud ved at have flere indbyggere efter skolelukningen.

Resultatet kan vises grafisk ved først at addere tallene i Tabel 4 med befolkningstallene i år 2010 og dernæst indeksere denne anormale befolkningsudvikling, se Figur 4.

Figur 4. Anormal befolkningsudvikling i 7 sogne efter 2010 (100 = antal indbyggere pr. 1. januar 2010).



Til sidst vises den anormale befolkningsudvikling over hele 5-års perioden 2010-2015 i procent, se Tabel 7. Ved brug af AB-metoden kan man altså konkludere, at skolelukningerne i overvejende grad har ført til befolkningstilbagegang. Den anormale befolkningstilbagegang har været størst i Nørre Løgum, Ballum og Vodder på hhv. -10,4 %, -9,8 % og -7,8 %. Døstrup skiller sig ud ved i efter-lukningsperioden at have haft en positiv anormal befolkningsudvikling, på 2,6 %.

Tabel 7. Faktisk, estimeret og anormal befolkningsudvikling i % fra 2010 til 2015 (per 1. januar).

	Faktisk befolknings- udvikling	Estimeret befolk- ningsudvikling	Anormal befolk- ningsudvikling
Abild	-3,9	-0,9	-3,0
Ballum	-15,4	-6,3	-9,1
Bedsted	-9,9	-6,0	-3,9
Døstrup	-3,4	-5,9	2,6
Nørre Løgum	-6,1	4,2	-10,4
Visby	-2,9	-1,8	-1,1
Vodder	-8,7	-0,9	-7,8

### 5.2.2 FORSKEL I FORSKEL METODEN

Nogle gange ønsker forskere at undersøge, om en begivenhed har ført til ændringer i adfærd eller karakteristika over tid. Sådanne begivenheder kunne være introduktion af en ny skattelov, et gebyr på brug af vejnettet i visse områder, eller en ny organisationsstruktur, f.eks. i forbindelse med kommunalreformer.

I denne forbindelse kan man bruge en såkaldt ”forskelse i forskelse metode” (FiF-metode). FiF-metoden anvender stikprøver, der indeholder en ”treatment”-gruppe (gruppen der er berørt af begivenheden) og en kontrolgruppe (en gruppe der ikke er berørt af begivenheden). FiF-metoden bygger dermed på et såkaldt naturligt eksperiment, hvor man ser på udviklingen i begge grupper både før og efter, begivenheden er indtrådt.

I denne analyse består ”treatment”-gruppen af de 8 sogne, hvor skolen er blevet lukket, nemlig Abild, Ballum, Bedsted, Døstrup, Hostrup (Jejsing landsby), Nørre Løgum, Visby og Vodder. Kontrolgruppen består af sognene, der både før og efter 2010, hvor skolelukningerne blev meldt ud, havde en skole, dvs. sogne der ikke fik deres skole lukket. Idet vi i det følgende betragter udviklingen i perioden 2005-2015, består kontrolgruppen af sogne, der i hele denne periode havde en skole, og det drejer sig om følgende 9 sogne: Agerskov, Brede, Højst, Løgumkloster, Møgeltønder, Højer, Skærbæk, Toftlund og Tønder.

I FiF-metoden foretager man en regressionsanalyse, hvor den forklarende variabel ( $Y_i$ ) er befolkningsudviklingen i procent for alle sogne i både perioden før skolelukningen (2005-2010) og efter skolelukningen (2010-2015). Med 8 sogne i ”treatment”-gruppen, 9 sogne i kontrolgruppen samt 2 tal for befolkningsudviklingen for hvert sogn, kommer man op på 34 observationer i alt.

Regressionen, der foretages, er den følgende:

$$Y_i = \alpha + \beta_1 T_i + \beta_2 P_i + \beta_3 (T_i * P_i) + \varepsilon_i$$

hvor

$i = 1, 2, \dots, 33, 34$

$Y_i$  = Befolkningsudviklingen for givet sogn for given periode

$T_i$  = Dummy variable for gruppe (1 = i "treatment"-gruppe", 0 = i kontrolgruppe)

$P_i$  = Dummy variable for periode (1 = 2010-2015, 0 = 2005-2010)

Fordelen ved denne model er, at man introducerer interaktionsleddet  $T_i * P_i$ . Denne variabel sammenligner forskellen i befolkningsudviklingen før og efter skolelukningerne *blandt sogne med lukning af deres skole* med forskellen før og efter skolelukningerne *blandt sogne uden skolelukning af deres skole*. Af denne grund kaldes metoden forskel i forskel metoden. Hvis koefficienten for interaktionsleddet ( $\beta_3$ ) er negativt, betyder det, at befolkningsudviklingen i treatment-gruppen er blevet forværret efter skolelukningerne i forhold til kontrolgruppen.

Resultatet af regressionsanalysen ses i Tabel 8. Det fremgår, at interaktionsleddet er negativt og statistisk signifikant på 10 % signifikansniveauet (1-halet). Man kan altså konkludere, at der er svag statistisk signifikant evidens for, at skolelukningerne har forværret befolkningsudviklingen i de 8 berørte sogne, når man sammenligner med kontrolgruppen. I betragtning af det lave antal observationer virker det acceptabelt at bruge det relativt lave 10 % signifikansniveau. Selvom det tidligere fremgik, at Døstrup har fået en forbedret befolkningsudvikling isoleret set, gælder det altså, at skolelukninger har ført til en forværring i befolkningsudviklingen, når man betragter de 8 sogne samlet. Dette forhold understreges af, at hvis man tager Døstrup ud af beregningerne, bliver interaktionsleddet endnu mere statistisk signifikant ( $\beta_3 = -5,20$ , 1-halet  $p$ -værdi = 0,034).

Tabel 8. Effekt af skolelukningerne på befolkningsudviklingen 2010-2015

	Koefficient	$t$ -værdi	$p$ -værdi (1-halet)
Konstant ( $\alpha$ )	-3,62	-2,85	0,004**
Skolelukning ( $\beta_1$ )	0,95	0,51	0,306
Periode ( $\beta_2$ )	0,01	0,01	0,498
FiF ( $\beta_3$ )	-4,23	-1,61	0,059*

Noter: Antal observationer = 34. Afhængig variabel: Befolkningsvækst 2005-2010 og befolkningsvækst 2010-2015 (målt i %). Inkluderede sogne med folkeskolelukning: Abild, Ballum, Bedsted, Døstrup, Hostrup, Nørre Løgum, Visby, Vodder. Inkluderede sogne med folkeskole gennem hele 2005-2015: Agerskov, Brede, Højst, Løgumkloster, Møgeltønder, Højer, Skærbæk, Toftlund, Tønder. \* signifikant på 10 %, \*\* signifikant på 5 %

Samlet set kan vi konkludere, at skolelukningerne vedtaget i 2010 overordnet set har haft en negativ betydning for befolkningsudviklingen i de 8 berørte sogne.



Her ses den resterende fløj af Døstrup Skole. I dag huser bygningen Lokalhistorisk Arkiv. Foto: Gunnar L. H. Svendsen, januar 2016.

## 6. INTERVIEWUNDERSØGELSE

### 6.1. INTERVIEWS MED LOKALE POLITIKERE OG EMBEDSFOLK

Vi vil nu gå videre med interviewundersøgelsen for at få et mere nuanceret billede af skolelukningernes forløb og konsekvenser. Først præsenterer vi resultater fra de 3 interviews, en af forfatterne foretog med lokale politikere og embedsfolk i Tønder Rådhus: Chefkonsulent Birgitte Anker, formand for Landdistriktsudvalget Finn Hansen, Højer, og landmand og medlem af kommunalbestyrelsen for Venstre, Bo Jessen, Ballum, der er udvalgsformand for Teknik og Miljø.

Vi vil gennemgå de emner i forbindelse med skolelukningernes forløb og konsekvenser, de 3 interviewpersoner fandt vigtigst, nemlig rejseholdets virke og betydningen af dialog og tillid. Indledningsvist vil vi starte med baggrunden for lukningerne, som den blev beskrevet af Bo Jessen.

#### 6.1.1 BAGGRUNDEN FOR LUKNINGERNE

Af interviewet med landmand og lokalpolitiker Bo Jessen fremgår det, at der blandt lokalpolitikere i begyndelsen var stor tøven med at tage beslutningen om at lukke 8 skoler på én gang.

”Vi må gøre et eller andet, ellers bliver dette her simpelthen ikke til at have med at gøre, hverken at tiltrække lærere eller få økonomien til at slå til.”

Medlem af Kommunalbestyrelsen i Tønder Kommune, Bo Jessen (V), om baggrunden for Kommunalbestyrelsens beslutning om at lukke 8 folkeskoler.

”Vi har jo simpelthen sørget for, at der ikke er de der stive regler, fordi så ville vi jo ikke kunne bøje dem.”

Chefkonsulent Birgitte Anker om idéen til et kommunalt rejsehold.



Da Helhedsløsningen blev godkendt, var der dog god, politisk opbakning den.

Hovedårsagen til lukningerne var det støt faldende børnetal, der gjorde det uforvarligt ikke at lukke skoler. Et hensyn var desuden økonomiske besparelser. Man ønskede ikke længere at bruge ”grønthøstermetoden” hvert år, men ville gerne finde en varig løsning med udgangspunkt i prognoserne om det faldende befolkningstal. Besparelserne anslås til omkring 40 millioner kroner om året, men de er dog svære at gøre nøjagtigt op.

Endelig var en vigtig begrundelse, at man ikke ville køre minimumstimer i undervisningstid, men derimod forsøge at øge kvaliteten på de tilbageblevne, større skoler. En frygt var desuden, at der blev så få elever, at det ville være svært at tiltrække yngre, dygtige lærere, ligesom man frygtede, at der ville blive en større og større social tvang – der ville måske blive ”set skævt til” de familier, der ikke ønskede, at deres børn skulle gå i den lille, lokale skole.

Endelig peger Bo på, at Helhedsløsningen var en mere retfærdig model end 70/80 modellen:

I og med at man lukker 8 skoler på en gang, så er det så heller ikke sådan at man sidder ude i Ballum og siger: Nej, hvorfor er det lige præcis vores skole? Eller hvis man sidder i Abild: Hvorfor er det lige præcis vores skole? Men der ser man så, jamen hov, det er altså et problem generelt i kommunen, og det er vist rimelig alvorligt, når det er 8 skoler, det gælder. Så... i stedet for at gå ind og lukke en enkelt skole ad gangen, så tror jeg, der er større forståelse for det, når man laver sådan noget drastisk noget, som vi gjorde.

Politikerne vidste naturligvis på forhånd, at beslutningen ikke ville blive populær. Bo siger herom:

Det var ikke uden modstand... Mange er jo også bange for huspriser og købmænd og alle de andre ting i de der små lokalsamfund, når først skolen lukker... hvad lukker først? Og det andet det er jo selvfølgelig også det der med foreninger og sportsaktiviteter og de ting, jamen det er jo klart, at jo færre elever, der er, jo større udfordringer får de jo også.

### 6.1.2 REJSEHOLDDET: DIALOG, TILLIDSSKABELSE OG FLEKSIBLE LØSNINGER

#### *Etablering af et rejsehold*

Som tidligere nævnt var de kommunale politikere bekymrede for de 8 lokalsamfunds fremtid. Bo Jessen udtaler, at det var svært at træffe en anden beslutning, men at det var en ”en rigtig god øvelse” efterfølgende at lave et rejsehold. Han tilføjer, at de lokale folk var meget tilfredse med, at politikere og embedsfolk fra kommunen kom ud og lyttede til deres idéer til, hvordan man kunne udnytte skolebygningerne.

”Man tog det alvorligt. Man var der ikke kun for lige at vise ansigt. Man var der også, fordi man virkelig havde en bekymring for dem og også var indstillet på at ville hjælpe med at løse udfordringerne.”

Fmd. for Landdistriktsudvalget i Tønder Kommune, Finn Hansen, om de politikere og embedsfolk, der udgjorde Rejseholdet.

”Det handler om at være realistisk omkring, hvad det er for et behov, I har. Lad nu være med at gå og drømme om nogle ting, som er helt urealistiske, fordi det rammer jer bare som en boomerang på et senere tidspunkt.”

Fmd. for Landdistriktsudvalget i Tønder Kommune, Finn Hansen, om sine indledende ord på Rejseholdets møder med de lokale repræsentanter.

Idéen til et rejsehold kom fra en tidligere kultur- og fritidsudvalgsformand på et møde på borgmesterens kontor. Chefkonsulent Birgitte Anker blev udpeget som koordinator og tovholder på projektet. Hun skrev kommissoriet for Rejseholdets arbejdede og lavede en besøgsplan. ”Vi arbejdede simpelthen intensivt”, husker hun. Ifølge Birgitte var formålet at ”begrænse skaderne efter skolelukningerne” ved at sikre, at ”der ikke står nogle spøgelsesbygninger og forfalder”.

### ***Fælles udarbejdelse af driftsaftaler***

Det blev besluttet af politikerne, at der skulle udarbejdes nogle grundprincipper for, hvordan man håndterede skolebygningerne i de enkelte lokalsamfund – og inden for disse principper skulle Rejseholdet med repræsentanter fra lokalsamfundet diskutere sig frem til lokale løsninger, der til sidst skulle nedskrives i kontrakter, såkaldte driftsaftaler. Birgitte Anker fortæller herom:

Egentlig havde vi tænkt, at det var noget med at overdrage den bygning, eller bygningsdel til foreningslivet, så det var egentlig grundlaget for at få de der principbeslutninger... men det blev jo så besluttet politisk, at der skulle være nogle principper som idégrundlag... så hvert enkelt sted skulle selv komme med, hvordan de kunne tænke, at det kunne være, og vi skulle samarbejde med dem omkring det, og så skulle det så... godkendes og så sige: Det er så det her, vi vil. Og det var egentlig fint, fordi så var der jo ikke en færdig skabelon... men der var nogle principper, så vi kunne sige, vi kan hjælpe med det og det, og I skal selv gøre det og det... Så mødes vi ligesom på midten på den måde.

### ***Rejseholdets metode***

Efterhånden som besøgene skred frem i løbet af 2011-2012, udviklede der sig en bestemt forretningsgang, hvor Rejseholdet var behjælpeligt med at besvare de lokales spørgsmål og i så vid udstrækning som muligt opfylde deres ønsker. Der blev til formålet vedtaget et budget i Kommunalbestyrelsen, så de 8 lokalsamfund kunne få hjælp til f.eks. driftstilskud, opvarmning og ydre vedligehold af den tidligere skolebygning. Som Birgitte Anker udtrykker det: ”Vi har et budget, og vi har de der aftaler”. I processen var det meget vigtigt med en løbende forventningsafstemning mellem de lokales ønsker og reelle behov, og hvad kommunen realistisk kunne hjælpe med.

Formanden for Landdistriktsudvalget, Finn Hansen, fremhæver 4 fordele ved Rejseholdets virke. For det første turde man gå ud og ”gå i dialog” med de enkelte lokalsamfund. For det andet gav man et signal om, at man bekymrede sig om disse lokalsamfund. For det tredje ville man aktivt være med til at ”afbøde” de negative konsekvenser ved at hjælpe dem, hvilket gjorde, at man ”mødtes som fjender, men skiltes som venner”.

”Jeg tror egentlig, at de opfatter det så negativt, at skolen blev lukket. Men det var måske mere udsigten til at miste et samlingspunkt for foreningslivet. Og med de nye muligheder som lukningen også gav igennem rejseholdet, så var det nok ikke så slemt alligevel, når man sådan bliver helt ærlig.”

Fmd. for Landdistriktsudvalget i Tønder Kommune, Finn Hansen.

”Der var nogle der bagte kage til os og andre – det var lige før det var rådnede tomater. Så det var virkelig en stor forskel. Men altså, sådan var holdningen jo, og der var rigtig fin politisk opbakning til hele den her proces, og holdningen var jo at sige: Jamen, er der brug for et møde mere eller endnu et, jamen så gør vi det.”

Chefkonsulent Birgitte Anker om atmosfæren på rejseholdets møder med de lokale.

Endelig ønskede man et ”frugtbart, kontinuerligt samarbejde”, der kunne bidrage til at skabe mere tillid og sammenhold i kommunen.

### **Rejseholdets besøg**

Generelt har de 3 interviewpersoner en fornemmelse af, at stemningen generelt er blevet bedre, at lokalsamfundene har accepteret lukningerne og nu ser fremad. Her har Rejseholdet også været med til at gøre en forskel, omend flere af de lokale beboere ikke var specielt gæstfrie ved det første møde. Som Birgitte Anker udtrykker det: ”Nogle bagte kage til os og andre, det var lige før, det var rådne tomater”.

Der blev afholdt 2-3 møder med hvert lokalsamfund, hvor det første møde havde til formål at afdække behovene. Mellem møderne fandt embedsfolkene oplysninger til de lokale, så de i løbet af de sidste møder kunne få en driftsaftale på plads. En evaluering viser, at langt størsteparten af de lokale var tilfredse med Rejseholdets indsats.

Repræsentanterne fra lokalsamfundene bestod mestendels af aktive folk fra foreningslivet. Eksempler på gode aftaler er den, der blev indgået med beboerne i Abild, hvor skolen er blevet lavet om til ungdomsskole og lokaler til foreningslivet; Visby, hvor bygningen endte med at blive bolig for det frivillige brandværn og spejderne; Døstrup, hvor børnehaven og lokalhistorisk arkiv er rykket ind i en fløj, mens en anden fløj er blevet revet ned.

### **Dialog, tillid og fleksibilitet**

Alle 3 interviewpersoner mener, Rejseholdet har været med til at genopbygge den dialog og det tillidsforhold, der tog skade i forbindelse med skolelukningsforløbet. Vigtigheden af ”at komme i dialog” med lokalbefolkningen bliver fremhævet. Birgitte Anker taler i den forbindelse også om tillidsbånd, fleksibilitet og vigtigheden af at arbejde med rammer og ikke stive regler:

Vi har jo simpelthen sørget for, at der ikke er de der stive regler, fordi så ville vi jo ikke kunne bøje dem. Vi har kun nogle rammer, og der er... stor forskel på, om du har det ene eller det andet.

Finn Hansen taler på samme måde om, at fra at have været fjender, blev kommunen og de lokale beboere venner. Nu havde man en ”fælles opgave”, nu skulle man have ”det her til at hænge sammen”.

### **Læren af Rejseholdets virke**

Alt i alt har læren af Rejseholdets virke fra marts 2011 til november 2012 ifølge Birgitte Anker været:

- Det er vigtigt at lytte til lokale folk, også for at styrke deres i forvejen store engagement og virkelyst.

”Vi kan mærke, der er stor tilfredshed, og det skaber altså et rigtig godt tillidsforhold, og det betyder, at der er mange ting, der er nemmere og med medspillere... så vi har fået nedbrudt nogle barrierer mellem kommune og lokalsamfund.”

Chefkonsulent Birgitte Anker  
om Tønder Kommunes  
rejsehold.

”[Skolelukningerne] kan være med til at sætte nye ideer og tanker i gang... Skolen er ikke det eneste saliggørende for et lokalområde.”

Fmd. for Landdistriktsudvalget i Tønder Kommune, Finn Hansen.

- Det er vigtigt at holde, hvad man lover (sådan at det ikke bliver opfattet som en ”skueproces”).
- Det er vigtigt, at alle kan se resultater.
- Det er vigtigt med en forventningsafstemning (hvilke behov er der, og hvad er realistisk?).
- Det er vigtigt at give folk hurtigt besked og generelt holde dem orienteret.
- Det er vigtigt at styrke personligt kendskab og hermed tillidsforholdet mellem kommune og lokale beboere.



*Ved diget – nord for Ballum. Foto: Gunnar L. H. Svendsen, januar 2016.*



## 6.2. INTERVIEWS MED LOKALE BEBOERE

Interviewpersonerne bestod som nævnt af personer, der havde udvist et særligt engagement i forbindelse med skolelukningerne. De fleste er aktive foreningsfolk, og de fleste havde deltaget i møderne med Rejseholdet.

Interviewundersøgelsen består af 8 interviews. Den indbefatter 4 af de lokalsamfund, der fik lukket skoler i 2011, nemlig Ballum, Bedsted, Døstrup og Vodder. En af forfatterne interviewede to personer fra de to førstnævnte lokalsamfund samt en enkelt interviewperson i henholdsvis Døstrup og Vodder. Herudover blev der interviewet to lokale i Brøns – et lokalsamfund, hvor folkeskolen blev lukket i 2009, og hvor man i 2015 har lukket friskolen.

De temaer, de 8 interviewpersoner berørte mest, når der blev spurgt ind til skolelukningernes konsekvenser, var: Reaktionen på beskeden om lukningen; det forudgående forløb, herunder høringen og politikernes dagsorden; forholdet til kommune, herunder Rejseholdets virke; problemet med pendlende børn og den deraf følgende opløsning af den sociale sammenhængskraft i landsbyen; affolkning; foreningslivet, herunder det lokale sammenhold; samt de positive konsekvenser af lukningerne.

### 6.2.1 DE UMIDDELBARE REAKTIONER PÅ SKOLELUKNINGERNE: CHOK OG ACCEPT

I 3 af lokalsamfundene – Bedsted, Brøns og Vodder – kom lukningerne som et chok. Her troede man, at tidligere aftaler med kommunen stadig var gældende. Det gælder f.eks. i **Bedsted**, hvor formanden for friskolebestyrelsen (og tidligere formand for folkeskolebestyrelsen) Linda Abrahamsen udtaler, at hele byen var chokeret og helt uforstående. Ingen havde ventet dette, ”fordi vi havde lavet den aftale... med kommunen om den der 70/80 model”. Desuden havde man været et ’forsøgslaboratorium’ for kommunen, bl.a. ved at oprette et børnecenter. Senere i interviewet fortæller hun om den dag, de fik beskeden:

Vi havde jo et håb til det sidste. Det var vi jo nødt til at have, for vi ville jo gerne bevare vores skole. Jamen, da det så kom frem så, ja. Forældrene de græd, og børnene de græd og ja, nu begynder jeg snart igen. Jeg skal lige have en pause.

I **Vodder** kom det også som et chok, at skolen skulle lukke. Formand for Vodder Idrætsforening, Peter Thyssen, fortæller, at overbevisningen havde været, at kun 3 skoler var i farezonen – Bedsted, Visby og Døstrup. Derfor kom det helt bag på de 5

”Uh ha, det var virkelig... det kom jo som et chok for os... Også fordi, vi var jo den skole, der aldrig sagde nej til at prøve nogle ting af for kommunen.”

Linda Abrahamsen,  
bestyrelsesformand for  
Bedsted Friskole, om  
beboernes første reaktion på  
skolelukningen.

”For landsbyen var det ganske kort tid sådan et chok, og man begyndte at gøre sig en masse bekymringer om: Hvad skal vi så nu? Men så skete der et eller andet... mentalt oppe i hovederne på folk, så begyndte man at sige: Det skal de ikke have lov til at bestemme. Altså, så blev det kommunen mod os... Der havde jo været sådan en 15-20 ildsjæle, og vi holdt møde en gang om ugen i starten, fordi det skulle de ikke bestemme.”

Karin Kjærgaard, tidl. bestyrelsesmedlem i Brøns-Rejsby Friskole, om reaktionen på lukningen af folkeskolen i 2005 i det tidligere Skærbæk Kommune.

øvrige lokalsamfund (Abild, Ballum, Bedsted, Jejsing, Nørre Løgum, Vodder), at deres skoler også skulle lukke. I Vodder havde man desuden et relativt højt elevtal (omkring 90 elever), og man troede sig derfor ”i læ af” 70/80 modellen. Peter Thysen uddyber:

Man [gik] i den grad gik i chok i de lokalsamfund. Fordi lige præcis i de 5 lokalsamfund... havde de respektive, daværende kommuner tonset en hel del penge i at opgradere dem undervisningsmæssigt og idrætsmæssigt. Og så havde man en forventning om og en fornemmelse af, at nu er der tonset så mange penge i det, så derfor lukker kommunen ikke andet end de tre. Men så alligevel så gjorde de det. Og det næste, der sker, det er så selvfølgelig, at der kommer en helt masse følelser i spil.

Da folkeskolen i **Brøns** blev lukket i 2006, blev man hurtigt enige om sammen med nabolandsbyen Rejsby at oprette en friskole – Brøns-Rejsby Friskole. Friskolen blev imidlertid lukket 1. maj 2015 på grund af for få elever. Tidligere bestyrelsesmedlem i friskolen, Karin Kjærgaard, beretter om den lokale mobilisering, der skete som en umiddelbar reaktion på lukningen og den efterfølgende oprettelse af friskolen.

Overraskelsen var tilsyneladende mindre i Ballum og Døstrup. Fra **Ballum** beretter René Christensen om, at lukningen ikke kom som en overraskelse for de lokale. Elevtallet havde været stærkt faldende, og der var derfor en generel accept heraf. Den anden interviewperson fra Ballum, Rie Eilersen, udtrykker det på denne måde:

Jeg vil sige, at folk de accepterede det jo. Man var sur og ærgerlig over det, fordi vi havde jo en god skole herude, syntes vi. Den var lille, men det var de meget bevidste om og tog hensyn til, at hvis der var små klasser, så lavede de samundervisning med andre klasser.

Endelig udtaler formand for Borgerforeningen i **Døstrup**, Peter Steffensen, at der ikke har været ”protester eller de store utilfredsheder med, at skolen er blevet lukket i Døstrup, og kommunen var jo også ude i god tid og sige at de arbejdede med en skolereform”.

### 6.2.2 SKOLELUKNINGSFORLØBET: FØLELSEN AF AT DELTAGE I EN SKUEPROCES

Hvad angår hele forløbet, der førte til de 8 skolelukninger, var interviewpersonerne generelt meget skeptiske overfor den høringsrunde, der fandt sted i november-december 2010 med høringsfrist 6. januar 2011. I den forbindelse blev der i løbet af november-december afgivet en lang række detaljerede hørings svar fra de skolelukningstruede lokalsamfund i kommunen. Emnet optog interviewpersonerne meget og knyttede sig tæt til emnet omkring forholdet til kommunen.

”Vi kunne jo lave indsigelser og høringer, men beslutningen var jo truffet. Så det var en skueproces. De skulle sende det i høring, men de havde allerede vedtaget alt det, der skulle ske. Og alle de indslag, som kom fra borgerne, blev der ikke lyttet til. Der blev lagt ud med, at 8 skoler skulle lukkes, og der blev lukket 8 skoler.”

Bjarne Jacobsen, Bedsted, om høringsprocessen i 2010.

”Vi syntes, at vi havde en helt klar sag. Det måtte de [kommunen] da tage lidt hensyn til. Og det gjorde de ikke... Jamen, det skabte sådan lidt en mistillid.”

Rie Eilersen, Ballum, om lokalsamfundets ønske om at komme til at høre til Skærbæk Skoledistrikt.



De mest kritiske overfor hele processen var interviewpersonerne fra Ballum og Bedsted. I **Ballum** var der som nævnt en grundlæggende accept af lukningerne. Efter høringsrunden og den efterfølgende Helhedsplan opstod der imidlertid en stor skuffelse i lokalsamfundet over, at kommunalpolitikkerne overhovedet ikke havde lyttet til beboernes ønsker. Lokalsamfundet havde faktisk kun udtrykt ét eneste ønske, nemlig at komme til at høre til Skærbæk skoledistrikt, så deres børn ikke fik så langt til skole. Men dette ønske blev ikke opfyldt, og Ballum kom til at høre til det meget mere fjernereliggende Løgumkloster Skoledistrikt – noget, der af nogle beboere er blevet tolket som en politisk studehandel, hvor Ballum blev ofret. Rie Eilersen beskriver det således:

Vi følte os jo ikke særligt godt behandlet [af kommunen], fordi vi ikke følte, der blev lyttet til os *overhovedet*. Så skulle man jo slet ikke have spurgt os [høringssvarene], syntes vi. Vi følte lidt sådan, at vi inden blev lidt spurgt ud til også udformningerne af skoledistrikter, og der blev slet ikke lyttet til det. Og der var så stort et flertal herude, som mente, at vi [skoledistriktsmæssigt] skulle høre til Skærbæk, og det var der slet ikke ingen respons på.

Når der tales om skolelukningsforløbet, er det ord som magtesløshed, frustration, ikke at blive lyttet til, trods, naiv tiltro til kommunen, mistillid og tidsspilde, der går igennem disse to interviews. Desuden sagde René Christensen, at borgerne generelt havde savnet en klar dokumentation for, at det var en god idé at lukke små skoler. Og modsat Bo Jessen var han af den overbevisning, at 70/80 ordningen havde været en meget mere retfærdig og konstruktiv model at bruge.

Havde de bare holdt fast i 70/80 ordningen, så ville de jo have fået engageret alle de der små lokalsamfund... De ville jo bakke op og gøre alt, hvad de kunne for at få [deres skole til at fungere]. Og hvis det ikke kunne lade sig gøre, og de kunne se, at det er fornuftigt, og det er rigtig nok, at det er for småt til den måde, en folkeskole skal køre på, jamen så havde alle bare sagt, at det var det.

Også i **Bedsted** følte man sig som del af en ”skueproces”, hvor resultatet var givet på forhånd. Da skolen blev lukket, var der 83 elever, så man var ikke under de kritiske 80 elever. Men som Linda Abrahamsen formulerer det, var kommunen ”så snu, at de havde fået den der aftale [70/80 modellen] ophævet på en eller anden måde”, hvilket de i Bedsted ikke havde været opmærksomme på.

Peter Thyssen fra **Vodder** finder grundlæggende ikke noget forkert i, at politikerne endte op med en helhedsplan, omend 70/80 modellen blev sat ud af kraft, bl.a. til ulempe for Vodder

”Vi synes jo bare, vi var fornuftige. Men... vi har jo været for bløde. Fordi de har jo åbenbart bare set, at der får vi ingen modstand, så fint, der gør vi, som det passer os. Og det var jo ikke rigtig det, vi prøvede at vise. Vi prøvede sådan set at vise forståelse for, at rent økonomisk måtte der gøres noget på skoleområdet. Men at vi så også mente, at hvis de gerne vil være økonomiske og fornuftige, så er der ingen fornuft i at sende os til Løgumkloster [skoledistrikt]... Så vidt var de åbenbart ikke i deres tanker.”

René Christensen, Ballum, omdend udbredte mistillid til kommunen, der opstod i lokalsamfundet i kølvandet på skolelukningsforløbet.

”Først fik vi at vide, at nu skulle de og de lukke, og sådan er det. Men så var der jo en lang høringsproces, som vi brugte rigtig meget tid på. Vi skrev rigtig mange høringssvar her i sognet.”

Linda Abrahamsen, Bedsted, om høringsprocessen i 2010.

Skole, der ikke havde problemer med for få elever. Han forklarer politikernes dilemma på denne måde:

[Jeg tror] politikerne har et ansvar for at kende deres besøgstid. Og der tror jeg, man tog de 8 skoler ud fra den betragtning, at det kunne da godt nok være, at der var en 2-3 skoler, man ligesom kunne sige – Vodder Skole, Jejsing Skole – rent elevtalsmæssigt ikke var nede på det niveau, hvor de var lukningsberettigede. Men vi orker simpelthen ikke at skulle til det her om 3-5 år igen. Nu vil vi have ryddet op i det her, og så må vi tage de tæsk, det giver. Jeg tror, det var sonderingen.

Omend Peter nok kunne forstå politikernes motiver til at lave en helhedsløsning og anerkender deres politiske mod, mener han dog, forløbet kunne have været planlagt på en bedre måde, herunder planlægningen af en hensigtsmæssig skoledistriktsstruktur.

Man kunne lynhurtigt fornemme, at løbet det var kørt [høringsprocessen]. Og politikerne var nok... Hvis man tager en beslutning om at lukke 8 skoler, hvis du så hiver en [skole] ud på grund af pres eller et eller andet, hvad så med den skole, der ligger der, hvad så med den skole der ligger der? Og mit eget indtryk det er faktisk, at de blev fanget lidt på det forkerte ben, fordi hvis man havde... gjort sit arbejde lidt bedre, så havde man måske sagt, okay rent geografisk og rent matematisk, så burde vi måske have en filial i Skærbæk skoledistrikt også. Og det ville så have gjort, at Vodder skole skulle have været det, men i og med, at den er med i posen med de 8, så tør man ikke hive den op igen. Man tør ikke hive den op af posen igen.

Alt i alt var der i de berørte lokalsamfund en udbredt accept af, og forståelse for, skolelukningerne. Interviewpersonerne er dog meget kritiske overfor det *forløb*, der førte til Helhedsplanen og lukningen af de 8 skoler.

### 6.2.3 FORHOLDET TIL KOMMUNEN: MISTILLID OG ANERKENDELSE AF REJSEHOLDETS ARBEJDE

Skuffelsen over skolelukningsforløbet spiller naturligvis meget ind, når interviewpersonerne udtaler sig om deres respektive lokalsamfunds forhold til Tønder Kommune. Billedet er dog ikke sort-hvidt. På den ene side førte forløbet til et overvejende negativt billede af kommunen (personificeret ved lokalpolitikere i kommunalbestyrelsen). Her bliver især ordet mistillid ofte brugt. På den anden side roser interviewpersonerne Rejseholdets arbejde og – mere generelt – kommunens store villighed til at hjælpe de berørte lokalsamfund efter lukningerne.

Hvad angår det sidste, anerkender René Christensen fra **Bal-lum**, at kommunen har givet tilladelse til, at man bruger skolens lokaler – f.eks. har Idrætsforeningen fået lov til at låne det gamle sløjdløkal til et spinning-motionsrum. Desuden har kommunen været ”velvillige” i forbindelse med arbejdet med

”Man kan jo ikke sige, at [skolelukninger] er udemokratisk, fordi det er jo byrådet, der bestemmer, og de har deres demokratiske ret til at gøre det. Og jeg tror så også, at man aldrig nogensinde bliver enig med lokalbefolkningen om lige præcis at lukke skolen. Så det skal komme som en tyv om natten... For enhver vil sige, at nej I skal ikke lukke vores skole, fordi vi har simpelthen så mange gode argumenter.”

Peter Thyssen, Vodder, på spørgsmålet, om skolelukningsforløbet kan ses som en

”Jamen, jeg synes, det har været alletiders. De har været lydhøre, og det har fungeret godt på alle måder. Og jeg synes her bagefter, hvor vi har været til opfølgingsmøde, vi har i hvert fald indtryk af, at vi får noget... Vi har fået en rigtig god behandling der. Så mulighederne er der, og det er jo så op til os selv at forsøge at fylde dem ud.”

Peter Steffensen, Døstrup, om samarbejdet med Rejseholdet.

at etablere et kajakcenter. Der er dog tydeligvis et tillidsbrud i forbindelse med, at Ballum imod lokalbefolkningens ønske blev placeret i Løgumkloster og ikke i Skærbæk skoledistrikt. På spørgsmålet, om Ballum-borgerne stadig har mistillid til kommunen, svarer René:

Nej... selvfølgelig ikke på alle punkter [er der] mistillid. Men det gav os en lærestreg om, at næste gang de kommer med et eller andet, så siger vi: Ja, den har vi ligesom hørt før, ikke. Så vi har lært noget, kan man sige. Det er også begrænset, hvor meget mere de egentlig kan tage herude – så skal de da til at pille asfalten op i hvert fald. Så vi forventer ikke rigtigt, at der kommer mange flere ting nu, hvor de siger, nu skal det her lukes, for jeg kan slet ikke pege på det.

I **Bedsted** har skuffelsen over skolelukningen lagt sig, især fordi man der med succes har oprettet Friskolen (66 elever ifølge skolens hjemmeside pr. 11-12-2015). De lokale føler sig i dag ikke afhængige af kommunen på skoleområdet – ”Vi passer jo vores egen biks”, som Linda Abrahamsen udtrykker det, og tilføjer, at de i øvrigt har et godt samarbejde med kommunen omkring Friskolen. ”Kommunen har egentlig været flinke ved os”. Her supplerer Bjarne Jacobsen med, at de fik en ”rigtig fornuftig” aftale med Rejseholdet om leje af skolebygningen. Herudover har kommunen forpligtiget sig til at betale for varme og vand i Multihallen. Et konkret problem er imidlertid, at kommunen er ophørt med at slå græsset på stadion, fordi man ikke længere har børne- og ungdomshold i fodbold. Linda fortæller desuden, at det kan være svært at genopbygge tillidsforholdet til kommunen:

**Linda:** Jeg synes, det var en hård proces dengang, og... det, der irriterer mig mest, det er det der med, at vi jo nok følte... [pause]

**Interviewer:** Følte hvad for noget?

**Linda:** ...At vi nok havde en følelse af, at det var afgjort, inden det hele kom ud i høring. Og det gør jo også, at man mister lidt tillid til politikere og til kommunen. Og den tror jeg hænger stadigvæk ved mange steder (...)

**Interviewer:** Tillid til politikerne eller til embedsfolkene på kommunen?

**Linda:** Og det var jo nok... bestilt arbejde fra politikerne. Men jeg ved jo også godt, at der er nogle, der siger: Jamen, det er jo også administrationen, der vil have det sådan.

Linda nævner desuden, at Bedsted borgerne studsede over, at der under høringsprocessen blev sat nye vinduer i Øster Højst skole. Dette gav yderligere næring til deres mistanke om, at lukningerne var bestemt på forhånd. Noget andet, der gav anledning til mistillid, var tidspunktet for kommunens udmelding om de 8 lukninger. Borgerne følte, det var en bevidst handling fra kommunen at give så sent besked, sådan at det reelt blev umuligt for dem (og andre berørte lokalsam-

”Jeg har svært ved at se enden på fraflytningen, og jeg har svært ved at se enden på konsekvenserne af skolelukningen. Fordi det man skal tænke på, det er de forældre som bor her nu, som er en del af lokalsamfundet, de har selv gået på Vodder Skole, og de har til dels også haft børn på Vodder skole i hele forløbet. Jeg tror først, vi ser effekten af det i næste generation, hvor næste generation ikke har gået på Vodder skole. Ikke har det netværk, som man nåede at få bygget op ind på skolen. Der har jeg svært ved at se hvor vi ender henne.”

Peter Steffensen, Vodder, omlokalsamfundets fremtid.

”Nu skulle vi ikke arbejde i trods længere, nu skulle vi arbejde positivt og være medspiller til kommunen... Det har vi haft glæde af siden – at de godt kan mærke, at de har en seriøs medspiller herude i stedet for en, der spiller imod hele tiden... Man er ikke negativ over for kommunen mere. Vi kan godt huske, hvad der er sket... men nu kører det jo igen.”

Bjarne Jacobsen, Bedsted, om forholdet til Tønder Kommune.

fund) at ansøge om oprettelse af en friskole. Derfor skulle alle Bedsted børnene gå på andre skoler i skoleåret 2011-12 – og flere af disse lokale børn kom dog ikke 'tilbage' til den nyoprettede friskole, da denne startede op 1. august 2012.

Alle lokalsamfund ser imidlertid Rejseholdet som både et positivt signal fra kommunen og en konkret, målrettet hjælp til selvhjælp. Det gælder også i **Døstrup**, hvor man ifølge Peter Steffensen har fået ”en fin behandling” af kommunen (via Rejseholdet). Her tænker han især på en god aftale omkring driften af multihallen. Han har som tidligere nævnt også forståelse for nødvendigheden af at lukke skoler, men undrer sig over, at ”standarden ikke er blevet bedre på de resterende skoler” Gik lukningerne udelukkende ud på at spare? Ville man ikke investere i de større skoler? Denne undren deler han i øvrigt med en interviewperson fra Brøns, Vinni Bentsen.

Peter Thyssen fra **Vodder** vurderer, at de lokale har et ”positivt billede af kommunen”. På spørgsmålet om kommunens rolle efter skolelukningen svarer han uddybende:

Kommunen har været meget... positivt stemt overfor, hvad der rører sig ude ved os. Man er godt klar over, at når man lukker den lokale skole, så er det op af bakke for dem, som bliver tilbage. Og der har man [Rejseholdet] sagt... hvad kan vi gøre for at skabe liv i de gamle skolebygninger? Og så har man også i forbindelse med hallen nu her oppe, hvor vi sidste år ønskede at udbygge den med et springcenter... hvor de ligesom siger: Okay, hvad kan vi, hvilken håndsækning kan vi komme med? Uden at sige det, uden at have det på skrift, men det er så min egen fornemmelse af det. Hvad kan vi gøre for at give dem en håndsækning, når de lige præcis har gang i den aktivitet på trods af, at skolen er lukket. Det tager vi sgu hatten af for, at de evner at gøre det. Og der giver de så en håndsækning.

”Vi kan se, at vi har svært ved at fastholde børnefamilier... Børnefamilien... siger: Hvor ligger skolen henne? Den ligger i Skærbæk. Okay, jamen så er det der, vi etablerer os. Jeg vil gerne se mit barn cykle henad fortovet og cykle hjem med sine legekammerater og kunne køre ned i svømmehallen bagefter.”

Peter Thyssen, Vodder, på spørgsmålet om, hvordan beboerne har oplevet konsekvenserne af skolelukningen.

”Fire skoler er børn i Ballum nu delt op i. Det betyder, at mange af dem er mere fremmede overfor hinanden, og hvis det forsætter sådan her, jamen så [kender] nogle af børnene slet ikke hinanden om to år, selvom de bor i Ballum, hvorimod da jeg gik i Ballum Skole, og vi var 110-120 elever, jamen der vidste man jo, hvem alle var (...) Og det er jo især gået tabt. Og det er svært at sige, om [skolelukningen] er direkte skyld i det faldende medlemstal i idrætsforeningen, eller om det er en naturlig ting af den afvikling, der nu er i gang.”

René Christensen, Ballum, på spørgsmålet om, hvad opdelingen af børn på forskellige skoler har betydet.





*Vinterhimmel vest for Bedsted. Foto: Gunnar L. H. Svendsen, januar 2016.*



*Brøns-Rejsby Friskole, lukket i maj 2015. Foto: Gunnar L. H. Svendsen, januar 2016.*



#### 6.2.4 SKOLELUKNINGERNES KONSEKVENSER FOR LOKALSAMFUNDET

Dette emne fyldte mest i interviewene. Interviewpersonerne var generelt bekymrede for affolkning, fald i huspriser, problemer med lånoptagning, tilflytning af folk på overførselsindkomster på den ene side; og fragmentering af lokalsamfundet på den anden side. Det sidste indbefatter børn og unge, der pendler til andre skoler og derfor ikke lærer hinanden at kende og således heller ikke opbygger en lokal identitet og hjemstavnsfølelse, såvel som generelt mindre interaktion mellem beboerne, færre fælles aktiviteter, herunder et uddøende foreningsliv.

##### *Befolkningsmæssige og økonomiske konsekvenser*

Som det fremgik af den kvantitative analyse, kan der rent faktisk påvises negative, befolkningsmæssige konsekvenser af skolelukningerne. Også interviewpersonerne udtrykte bekymring for affolkning, faldende huspriser og ændringer i den befolkningsmæssige sammensætning.

F.eks. taler Peter Thyssen fra **Vodder** om ressourcestærke familier, der flytter hen, hvor deres børn går i skole. Endnu mere ”foruroligende” er det, at der også er tale om lokale folk:

**Interviewer:** Er der decideret børnefamilier som er flyttet? [på grund af skolelukningen]

**Peter:** Ja, det er der. Jeg kan så sige at – og det, der måske foruroliger mig lidt – det er, at det er jo børnefamilier, hvor enten den ene eller begge har rod i lokalsamfundet. Hvor man ligesom siger, at det vil være en naturlig del på trods af de ulemper, der er, at de så vil blive boende. Det gør de ikke.

**Interviewer:** Det er ikke lokalpatrioter, du havde sådan før i tiden, måske?

**Peter:** Og det er en lille smule foruroligende. Og der kan jeg ikke se enden på det. Der kan jeg ikke se enden på det, hvor vi ender henne.

**Interviewer:** Så den der hjemstavnsfølelse, den rækker ikke rigtigt i dag, ligesom den måske gjorde mere den gang i vores generation, eller...?

**Peter:** Det gør den ikke.

Thyssen mener endvidere, at man i et lokalsamfund som Vodder er ramt af en slags ”dobbelteffekt”:

[Du har] både det, at du ikke har en skole, men du har også den almindelige fraflytning fra Udkantsdanmark. Den får du

”Man kan jo sige i de lidt mere bløde værdier, så er det jo det, at i hverdagen, da kunne man da godt høre, at det ringede ind og ud, og man kunne høre børnene lege deroppe (...) Børnelatter, det er jo noget af det sundeste at høre på, men den er der ikke mere. Altså, vi har jo godt nok en børnehave, men det er lidt noget andet igen. Så det vil jeg da sige, at det er et stykke pynt, der er blevet pillet af byen, som er svær at måle. Du kan ikke måle det i kroner og ører eller noget, men den har en eller anden livskvalitet.”

René Christensen, Ballum, på spørgsmålet om, hvordan beboerne har oplevet konsekvenserne af skolelukningen.

”Det eneste sted, man ikke placerede en filial, var i Skærbæk skoledistrikt. Og det betød, at alle ville få langt til skole (...) Forældrene kunne jo ligesom se, at hvis vi har fire børn, skal vi starte som taxivognmænd, eller hvad skal vi i grunden starte som her? Og det var nok det, som gjorde, at folk var meget skuffede (...) Rent geografisk var det en katastrofe. Set ud fra forældrenes synspunkt. Et voldsomt overgreb, hvor alle ligesom skulle køre med bus og privat bil og... Men altså, beslutningen er taget, og det er de geografiske forhold, vi tumler med den dag i dag.”

Peter Thyssen, Vodder, på spørgsmålet om, hvordan beboerne har set på den politiske proces omkring skolelukningerne.

oven i den der hat. Der håber jeg så, at man ligesom... det ligger jo meget i lokalbefolkningens hænder... ligesom tager hånd om selv at gøre noget, at man så stadigvæk ligesom i samspil med kommunen kan sige: Hvordan kan vi blive ved med at holde liv i det her?

Også i **Bedsted** hører vi om familier, der flytter pga. deres børns skoleskifte, omend ”den her kære friskole” (Bjarne Jacobsen) tydeligvis har skabt fornyet sammenhold, hævet folks livskvalitet og sikkert også har været med til at modvirke fraflytning. Dette understøttes af den kvantitative analyse, hvor Bedsted og Døstrup var to af de lokalsamfund, der demografisk var mest uberørte af skolelukningerne – i kontrast til Ballum og Vodder.

Fra **Ballum** meldes der faldende huspriser, færre i børnehaven, folk der er flyttet til Skærbæk eller Løgumkloster, og borgere der overvejer at flytte, men som er ’stavnsbundne’, fordi kreditforeningerne ikke vil yde lån til potentielle købere. På spørgsmålet, om han kender til konkrete eksempler på nogen, der er flyttet, svarer René Christensen:

Ja, der er nogle der er flyttet til Skærbæk. Bl.a. mange af de unge også... som ikke har børn endnu, de er flyttet til Kloster. Og det er nok ligeså meget, fordi de ikke kan få lov til at købe husene i Ballum og sådan noget for kreditforeningen. Men det må de måske heller ikke, fordi der ikke længere er nogen skole her. Så der er ingen udsigter for Ballum... Så det ved jeg, at der er opstået sådan en lillebitte Ballum-enklave i Kloster. Af unge folk, der er flyttet dertil. Sådan en god håndfuld i hvert fald.



*Brøns. Foto: Gunnar L. H. Svendsen, januar 2016.*

Endelig røbede interviewet med de to beboere i **Brøns**, at der er problemer med faldende huspriser, at det er blevet sværere at låne penge til huskøb, og at den ”stigende mobilitet” blandt unge gør, at det er blevet sværere at fastholde beboere. Endelig nævner Karin Kjærgaard i tråd med Peter Thyssen fra Vodder, at de nye tilflyttere, man endelig får, kan være svære at integrere i fællesskabet:

I idrætsforeningen arbejder vi lige nu meget med udsatte unge og mennesker med udfordringer, fordi det ser vi også. Vi har rigtig mange huse, som bliver solgt billigt, hvor der så kommer nogle mennesker ind, som ikke er ressourcestærke, og deres børn kommer ikke til idræt, og de kommer ikke til noget. Og det går vi sådan og bekymrer os lidt om. (...) Men det gode gennemsnit er stadig, heldigvis endnu da, er mennesker der bevidst har valgt at bo her, og de vil gerne fællesskabet.

### **Konsekvenser for det lokale sammenhold: Mindre sammenhold**

Det sidste citat røber en bekymring for, at et tidligere stærkt, lokalt sammenhold er under opløsning, og at skolelukningerne har forværret denne udviklingstendens. Når talen gik på det lokale sammenhold, blev der generelt sagt, at man accepterer lukningerne, og at de lokale beboere selv har et stort ansvar for at holde liv i deres lokalsamfund. Men for mange er det op af bakke uden skolen. Alle omtaler skolen som det store, lokale samlingspunkt, hvor alle mødte alle, og som på den måde stærkt bidrog til at skabe social sammenhængskraft og dynamik. I **Ballum** fornemmer man en del skuffelse og afmagt hos de to interviewpersoner. Lukningen har efterladt et tomrum, og man savner et ”nyt samlingsgrundlag”.

### **Konsekvenser for det lokale sammenhold: Spredning af børnene**

Udover afvandring og tilflytning af familier med færre ressourcer og mindre lyst til at deltage i fællesskabet, består de mest negative konsekvenser som nævnt i, at børnene er blevet spredt på mange skoler og derfor ikke længere har deres rod i lokalsamfundet, samt at idrætslivet er blevet amputeret – alt sammen emner, der fyldte meget i interviewene.

Hvad angår *spredningen af børn*, er dette et konkret problem i **Ballum**, hvor børnene nu går på 4 forskellige skoler. Flest familier har benyttet det frie skolevalg og har flyttet deres børn over i Skærbæk Skole, fordi den er tættest på – også selvom det betyder, at der ikke er skolebus. Udviklingen er også gået ud over børnehaven, ligesom det påvirker foreningslivet.

”Det er da snart synd, hvis de skal gå i skole i 7 år, inden de finder ud af: Hov, boede vi i samme by?”

René Christensen,  
Ballum.

”Når børn ikke har noget med hinanden at gøre, så er det heller ikke sikkert, forældrene mødes. Og når de heller ikke mødes, så skabes den her dynamik ikke, som der er i det frivillige arbejdsliv – med at man krydser hinandens veje og sår nogle idéer og siger: ”Det skal vi have fundet ud af”. Det sker heller ikke mere. I år har vi ingen byfest for første gang i mange, mange, mange år (...)

Og det er fordi, folk de mødes ikke sådan, og de snakker ikke sådan om ting som før, så... det bliver lidt mere naturligt enten bare at passe sit eget eller til nøds lige det, der er i ens børns liv.”

René Christensen, Ballum, på spørgsmålet om, om han kan uddybe den opsplitning af lokalsamfund, han siger, har fundet sted.

I **Brøns** berettes der om, at børnene efterhånden bliver fremmede for hinanden:

**Interviewer:** Kender børn og unge egentlig hinanden?

**Vinni:** Nej, det er jo det, de så ikke altid gør (...) Det er jo så det, at vores børn, som i dag er voksne, de bliver jo ved med sådan at have kontakt med de mennesker, de ligesom gik i skole med, som er forankret i det lokale. Og den kan jeg jo godt se forsvinde lige så stille, når man sådan er bundet op mange andre steder, og man måske ikke lige...

**Interviewer:** Så den der hjemstavnsfølelse den er der...?

**Vinni:** Nej, den er der ikke. Og det er jo ikke dermed sagt, at man ikke kan have den tilknyttet et andet sted, men for det her lille samfund bliver det en svækkelse. Og det er også, jeg har tænkt meget over det, at der er også et ryk i værdier.

Samme tendens finder vi i **Vodder**, hvor de fleste også flytter deres børn til Skærbæk – og hvoraf nogle også vælger at flytte til Skærbæk, fordi ”inde i Skærbæk har de det hele”.

Også i **Bedsted** kom de to interviewpersoner ind på den fragmentering af lokalsamfundet, skolelukningen medførte i det år, der ingen skole var i landsbyen, og hvor børnene blev ”spredt på 6-7 forskellige skoler”. Dette har også haft alvorlige konsekvenser for idrætsforeningen, der har måttet sløjfe alle børn/unge fodboldhold. I dag forsøger man at ’trække’ byens børn ’hjem’ til friskolen.

**Bjarne:** Det her med, at vi får børnene spredt på forskellige skoler, det er jo det her med, at det jo ikke er alle, der er startet på friskolen. Nogle er gået til en friskole i Agerskov, nogle er stadigvæk i Øster Højst. Og jeg tror, at det er de tre skoler, vi sådan set er spredt på lige nu. Og den skole, man kommer hen til...

**Interviewer:** Hvad med Løgumkloster? Det er jo så de ældre...?

**Bjarne:** Det er jo så først i overbygningen, at de kommer derud. Men det er på den måde, at der hvor du kommer hen, der får du også dit netværk, og der begynder du også at været socialt aktiv med dine klassekammerater. Og det er det, vi har oplevet.

Herudover oplever flere af interviewpersonerne, herunder Linda Abrahamsen fra Bedsted, at en konsekvens af, at børnene flytter til skoler i andre byer gør forældrenes engagement i skolen, herunder skolebestyrelsen, mindre sammenlignet med engagementet i den lokale skole.

”Der er blevet meget mere frihed i det. Og så har en af konsekvenserne også været, at hele byen fik noget bakke op om. Vi fik lige pludselig alle sammen et fælles mål... Vi er lidt fraktionerede her i byen fra fordoms tid af. Det er ikke så slemt, som det har været. Vi har en større, indremissionskreds, vi har forsamlingshusfolket, som de kalder de andre... Sådan har der altid været lidt en opdeling her. Den har så også været blødgjort over de sidste mange år, men nu har man virkelig fundet sammen, og siger at lige meget, hvem vi er, så er vi nødt til at stå sammen om, at vi har skolen [Friskolen] som minimum.”

Bjarne Jacobsen, Bedsted, om de positive konsekvenser af lukningen af folkeskolen.

”Min fornemmelse er, at de som bliver tilbage, de får et rigtig godt sammenhold. Og det er jo dem, man skal forstå at værne om. Sådan at man ligesom.. det er jo næsten, som man laver en aftale, hvor man ligesom siger, at hvis de bliver boende her, så skal vi nok sørge for, at der er nogle aktiviteter til jer. Vi kan ikke give jer en skole, men vi vil prøve at gøre det så godt som muligt for jer. Og det er den proces, vi er i lige nu.”

Peter Thyssen, Vodder, om at sætte nogle nye aktiviteter i gang i lokalområdet.



### **Konsekvenser for det lokale sammenhold: Foreningslivet**

Som tidligere nævnt vurderer interviewpersonerne, at der også har været negative konsekvenser for det lokale foreningsliv.

Mest pessimistisk var man i **Ballum**, hvor skolelukningen bliver set som ”medskyldig” i et fald af antal medlemmer i idrætsforeningen. I dag går børnene til foreningsaktiviteter i andre byer, her ikke mindst i Skærbæk. Skolen fungerede tidligere som et mødested, også i forbindelse med idrætsaktiviteter. Det har bidraget til, at både børn og voksne mødes mindre. Som René Christensen formulerer det, kan man ligeså godt rive skolen ned, fordi ”med en skole følger et netværk, og det netværk er der jo ikke mere”. Idéen om et nyt kajakcenter i bygningen – et ambitiøst projekt, der har haft kommunal opbakning – ses lidt som ’et plaster på såret’. Men der er ikke den store tro på, dette bliver til virkelighed, og der er ej heller den store ejerskab til projektet blandt beboerne.

Peter Steffensen fra **Døstrup** fortæller, at man havde nogle dygtige og aktive fodboldtrænere, ”som gjorde, at der var mange udenbys fra, som spillede fodbold i Døstrup”. På det tidspunkt var der en ”utrolig masse liv på sportspladsen”. Men disse trænere stoppede nogle år inden skolelukningen, så det er ”en kombination af to ting (...) at de aktiviteter fik ende på sportspladsen”. Desuden bliver Multihallen i dag brugt mindre, omend Lokalarkivet har mange arrangementer. Endelig er fraflytning af ressourcestærke folk med til at svække foreningslivet.

**Peter:** Der er jo også et andet problem, og det er, at... jamen, der flyttede jo nogle ressourcestærke familier, og dem får vi altså ikke nye af.

**Interviewer:** Som en direkte konsekvens af skolelukningen?

**Peter:** Nej, det var det ikke. De var vist flyttet inden [pga. arbejde]. Men problemet i hvert fald – det foreningsnetværk, jeg er med i (...) så har vi jo ikke bare lige en her, der kan lave en hjemmeside, og som er superskrap til at udtrykke sig skriftligt og... vi mangler jo, havde jeg nær sagt, den der mellemuddannede klasse. Og der mangler vi altså nogle kompetencer og nogle ressourcer generelt. Og ja, der flytter da nogle til, men jeg er lige ved at være så fræk at sige, at de børnefamilier, der flytter til, det er nogle, der har selvstændigt erhverv.

**Interviewer:** Og hvad betyder det så?

**Peter:** Jamen, det betyder... Jamen, det er udmærket, men de har jo travlt. Det er jo ikke sådan, at vi får... vi kan jo ikke tiltrække nogle, der har beskæftigelse langt væk, det kan vi jo ikke. Nu skal jeg også passe på med at blive for negativ, jeg kender heller ikke alle folk. Jeg er formand for Vandværket, så jeg er rimelig orienteret om, hvad der sker.

”[En] projektgruppe arbejder med, at vi er en meget musikalsk by. Så de vil indrette nogle øvelokaler og nogle lydisolerede rum, så man kan få Kulturskolen til at holde til der. De holder til i Tønder, og så vil vi så tilbyde dem, at de også kan holde til i den modsatte ende af kommunen, fordi der er faktisk rigtig mange børn heroppe, som går til musik, men de går ikke til musik i Tønder, det gør de i Ribe.”

Karin Kjærgaard, Brøns, om en af de tre projektgrupper, der er oprettet efter lukningen af Friskolen.

”Det er nok især præsten og en i menighedsrådet, der prøver at holde traditionerne ved lige... den fælles gudstjeneste for børn og fastelavnsgudstjeneste og høstfests-gudstjeneste. Men det bliver der også mindre og mindre tilslutning til. Altså nogle af de ting, som var en del af det, børnehaven og skolen gjorde sammen. Hvis vi skal tage de andre ting, så er der stadigvæk sportsfester og Sankthans.”

Peter Steffensen, Døstrup, på spørgsmålet om, hvilke aktiviteter der foregår i dag..



I **Bedsted** er man kede af, at der ikke længere er børnehold i fodbold. Ligeledes er det, at børnene ”bliver sendt i alle mulige retninger”, gået ud over bl.a. spejderne, rideskolen og købmanden. På samme måde ”dykkede” foreningslivet de første par år efter skolelukningen i **Vodder**, men udviklingen synes vendt igen – lidt ligesom i Bedsted, hvor Friskolen er blevet den helt store dynamo for foreningslivet. I **Brøns** derimod forsøger man at ’genmobilisere’ beboerne efter lukningen af friskolen, men det kan være svært.

**Vinni:** Vi er jo ikke så mange, så vi er jo nødt til at have de kræfter, som vi har jo. Så [skolelukningen] har jo egentlig nogle voldsomme konsekvenser (...) Men jeg synes også, jeg kan iagttagende, at foreningslivet har fået det sværere, fordi at i det øjeblik, der er nogle, som [sender] deres børn i skole et andet sted, så får de jo kammerater et andet sted – altså, det der netværk, det bliver simpelthen bundet op et andet sted. Og så f.eks. med fodboldhold som førhen, der var jo altid nogle nede på vores lillebitte bane hernede. Og det er der jo ikke mere. Så det der ungdomsliv/børneliv, det forsvinder jo ligesom ud af det her lille samfund.

### **Konsekvenser for det lokale sammenhold: Generationsforskelle og værdiskred**

Et gennemgående tema, som til min overraskelse kom til at fylde meget, er det, som Vinni Bentsen som nævnt ovenfor kalder ”et ryk i værdier”. Hermed menes, at de yngre generationer har en tendens til at holde sig mere for sig selv og bidrage mindre, end hvad der ellers har været tradition for. Dette mærkes ikke mindst i foreningslivet, hvor det er blevet almindeligt at undslå sig frivilligt arbejde. Resultatet er, at det personlige kendskab bliver mindre og fællesskabet følgelig løsere – noget, der forstærkes af, at man mister et vigtigt mødested som skolen.

Omend man har fået en ny bastion i Friskolen, er der også i **Bedsted** generelt problemer med at engagere de unge børnefamilier. Linda taler her om en generationsforskel og uddyber:

**Linda:** Man prioriterer måske mere... sin egen lille familie, frem for at yde lidt, som også kommer andre til gode. Men de vil jo gerne tage imod tilbuddene. De vil jo gerne gå til gymnastik og til det ene og andet. De glemmer bare, at det kommer ikke af sig selv. Der står jo nogle folk bag ved det, som gør det på vegne af deres børn, faktisk.

**Interviewer:** De stiller ikke op til bestyrelsen for eksempel?

**Linda:** Nej, det gør de bestemt ikke! Altså i skolen [Friskolen], der er det ingen problemer. Men der er vi jo også nogle, der er så engageret, at vi flytter os ikke sådan lige af pladsen.

I **Vodder** har man lignende problemer. Her orkede de yngre forældre ikke at få en friskole op at stå. Som Peter Thyssen udtrykker det, ”den yngre generation har vi lidt svære ved at banke op af jorden, til at tage hånd om det, der skal til, for at drive et lokalsamfund, det vil sige foreningsarbejde, det vil sige at give en

”Jeg kan give et eksempel på [generationsforskelle], at da man startede børnehaven, så har vi et forældrepar, som er rimeligt fremme i skoene... de siger så, okay, hvis vi nu tager Nana og Mie op i jeres børnehave, hvis jeg så ikke kommer og hjælper på arbejdsdagen eller tilmelder mig en rengøring, er jeg så et dumt svin? Og det er faktisk et rigtig godt spørgsmål, fordi han kunne godt se det scenarium, at har du sagde A, så må du også sige B. Og A, det er, at du smider dit barn ind, og B det er så, at du også selv bakker op rent fysisk. Og det takkede de nej til (...) Okay, vi hiver vores børn til Skærbæk.”

Peter Thyssen, Vodder, om generationsforskelle.

hånd med ved diverse engagementer”. Han fortæller endvidere, at hvis folk ikke ønsker at bidrage, er de velkomne til det, men så ”er der måske ikke nogen, der tager så meget hånd om jer”.



*Ballum. Foto: Gunnar L. H. Svendsen, januar 2016.*

I **Døstrup** berettes der om travle tilflyttere, der ikke ønsker at bidrage til lokalsamfundet. Peter Steffensen giver følgende, illustrative eksempler:

**Peter:** Vi har jo lidt hække og lidt, vi skal have klippet på sportspladsen. Og vi har en lysskov af kommunal jord, som blev plantet til i 97. Og vi har en frivillig, der slår græsset. Og nu mangler vi så at få gjort lidt rent dernede og få ordnet lidt kanter med en buskrydder og sådan lidt... Og jeg tror nok, at hvis vi prikker nogle folk på skuldrene og siger torsdag aften, kan I komme der, så kan det også lade sig gøre. Men vi skal ud og prikke dem på skulderen.

**Interviewer:** Skal I det?

**Peter:** Jamen det er nok lidt forskelligt, synes jeg. Jeg har jo selv været en af dem, der laver meget arbejde. Men jeg har jo den indstilling, at jeg kan da fint gå dernede en aften med buskrydderen, men så bliver det jo bare sådan, at 'det ordner Peter'. Og det vil jeg ikke, fordi der skal lidt lokal opbakning til det, og vi prøver i hvert fald alt det, vi kan, for at få lidt ejerskab med ind over det.

**Interviewer:** Men det er blevet sværere siger du?

**Peter:** Nej, ja, lidt. Men der er ikke så mange at prikke på skulderen mere [latter].

**Interviewer:** Men hvad laver folk så?

**Peter:** Det ved jeg egentlig ikke. Vi har jo en del på overførselsindkomst... og det har vi haft mange udlejningshuse i Døstrup, og de kan komme frem og tilbage med jernbanen. Vi er jo nok i modsætning til nogle andre byer som f.eks. Ballum kunne jeg forestille mig. Men de har jo nok nogle andre problemer der.

**Interviewer:** Men holder de sig for sig selv?

**Peter:** Ja, det gør de. Altså vi. Når jeg ikke kommer ned til købmanden mere, så ser jeg dem jo ikke.

**Interviewer:** Sådan lidt skæve eksistenser måske.. nogle af dem?

**Peter:** Ja.

”Men altså omkring nedrivning af bygninger... vi har fået lov til at beholde to tidligere klasseværelser og det tidligere bibliotek. Der har ingen problemer været, og vi har fået lavet en rigtig god aftale, og det fungerer godt. Så kan man jo sige, at befolknings sammensætningen ændrer sig, så det er nok den ældre del af befolkningen, der har fået største glæde af det. Lokalarkivet er meget aktivt og har mange engagementer, og der kan komme mellem 30 og 50 til sådan et eftermiddags engagement dernede. Så bliver der hygget og drukket kaffe og snakket om gode gamle dage, så det fungerer altså kanon godt.”

Peter Steffensen, Døstrup, om lokalarkivets arrangementer i den nedlagte skole.

Vinni Bentsen fra **Brøns** taler om, at de yngre har et andet og mere ”materialistisk” værdigrundlag, en slags ’shoppe’-kultur:

**Interviewer:** Du har sagt det der med at børnene, det er *mit* barn, som skal have de bedste vilkår, så det er en ting. Men er der sådan andre ting, hvor du ligesom kan se det?

**Vinni:** Jamen, man kunne jo godt vælge måske, at nu er der en skole i Ribe, som hedder Ribehus, jamen de har sådan en helt anden måde at gøre tingene på, nu vælger vi den, fordi vi synes, den lige passer til de idéer, vi har. På den måde så køber man lidt ind, det er det jeg tænker på... at man køber ind, shopper ind i det, der nu passer. Og det er der jo heller ikke noget galt i overhovedet, men det er bare et andet værdigrundlag, som man handler ud fra, end vi gjorde, da vi havde børn i den alder.

**Interviewer:** Ikke så stedslig forankret.

**Vinni:** Nej, eller hvad skal man sige, at vi gror ud af det lokale, vel?

Dette ’skred’ er naturligvis ikke en direkte konsekvens af skolelukningerne, men som sagt mener flere, at skolelukningen har givet de yngre generationer endnu mindre motivation for at bidrage til fællesskabet samt endnu mere motivation til at flytte til en nærliggende, større by som Skærbæk.

### 6.2.5 SKOLELUKNINGERNES POSITIVE KONSEKVENSER

Selvom skolelukningen tydeligvis har været en 'mavepuster' i de 5 lokalsamfund, er landsbylivet ikke gået i stå. Således har lukningen i både Vodder, Bedsted, Brøns og Døstrup ført til nytænkning og igangsætning af nye typer af aktiviteter, ofte hjulpet på vej af Rejseholdet. Flere steder blev det desuden nævnt, at det var nødvendigt, at det lokale foreningsliv specialiserede sig, ligesom flere snakkede om initiativer, der havde til hensigt skabe et samlingssted for børn og unge – som f.eks. ungdomsklubber.

For eksempel fortæller Peter Steffensen fra **Døstrup**, at ungdomsklubben "fungerer kanon godt". Herudover har man en meget aktiv skydeafdeling med gode faciliteter, der tiltrækker folk langvejs fra. Der er dog en tendens til, at flere ting er begyndt at "fungere uden om foreningerne" – f.eks. en cykelklub, der hver mandag samler 4-18 beboere, og en gruppe der spiller krolf.

I **Vodder** satser man på at specialisere sig i gymnastik/springgymnastik, og har stor succes hermed. Peter Thyssen siger i den sammenhæng, at det er nødvendigt at lukke unødvendige foreninger og satse på nye, efterspurgte aktiviteter som deres "Idræt på tværs" arrangementer for børn og unge. Peter beretter herom:

**Peter:** Vi havde et meget aktivt foreningsliv, inden skolen lukket, og det var nok vores frygt, at i og med at skolen lukkede, så har man ikke den base til at samle børnene og så hive dem ind i hallen bagefter. Og det dykkede også de første par år. Men det, vi så oplever, det er, at vi har en meget aktiv idrætsforening. Og de har så formået at lave aktiviteter, hvor vi faktisk – ikke nok med, at vi har vores egne børn... man hiver også børn fra de andre sogne, fordi de har jo fået nye klassekammerater, og de hiver så de børn med op. Så vi har altså aktiviteter, hvor man altså kan sige, at vi har flere børn til diverse aktiviteter, som hvis vi havde vores egen skole.

**Interviewer:** Det var da uventet.

**Peter:** Ja, det var faktisk lidt uventet.

**Interviewer:** Så de kommer simpelthen inde fra Skærbæk.

**Peter:** Ja det gør det. Og vi har oplevet, at i og med de jo har klassekammerater herude, så vil det være en naturlig del, at komme ud og holde en børnefødselsdag ude ved os. Og så er man lige pludselig med i et eller andet. Det bliver måske holdt oppe i hallen, og så ender man måske lige pludselig med at sige: Skal du ikke med til badminton eller gymnastik? Jo det kunne da godt være. Og sådan. Så vi har faktisk en positiv tilgang af idrætsmedlemmer på trods af, at skolen er væk. Men det kræver både, at der er nogle lokaler, og nu er vi så lige ved at indvi en ny springsal til gymnaster herovre. Og så at der er et engagement fra forældre, som vil stå med en instruktørrolle til at tage hånd om de børn der.

"Kajakcenteret er jo egentlig indirekte affødt af skolelukningerne, fordi Multihuset kom til at mangle en indtægt. Og det var på en ekstraordinær generalforsamling fra Multihuset, hvor man tog det her op og sagde: Hvad kan vi gøre? Og der var kajakcenteret en af de ting. Eller oprindeligt hed det lejrskole, men det blev så ligesom modelleret og så videre. Og så endte vi op i det, vi arbejder i nu, men det er så lige gået lidt i stå nu her."

René Christensen, Ballum, om arbejdet omkring et kajakcenter.

"Konsekvensen har været, at vi har fået en bedre skole. Altså, vi har børn, der er glade for at gå i skole, og det havde vi ikke før."

Bjarne Jacobsen, Bedsted, om de positive konsekvenser af lukningen af folkeskolen.

De mest positive konsekvenser finder man imidlertid i **Bedsted**, hvor de to interviewpersoner ikke alene mener, man har fået en bedre skole og mere tilfredse børn, men desuden har formået at samle beboerne om en fælles sag – Friskolen. Linda Abrahamsen fortæller følgende om kampen for et samlingssted:

Der var det virkelig sådan, at vi skulle gøre noget for at have et samlingssted. Vi har jo altid mødtes omkring skolen, og det var jo helt naturligt at komme der. Og der var virkelig mange, dem så man ellers aldrig... Vi var nødt til at være kreative og finde på noget andet, så vi havde noget andet at gå op i sammen. Heldigvis kæmpede vi stadigvæk for Friskolen. Og det har vi gjort til at være en fælles ting, vi havde. Og det var jo hele byen, der var fælles om det. Det, [skolelukningen] så har haft af konsekvenser, det er jo så foreningslivet, fordi det har lidt under det.

Desuden har man i Bedsted haft succes med at oprette en ungdomsklub for at (gen)samle alle byens børn og unge. Det er sket på basis af et stort, lokalt engagement. Linda fortæller herom:

**Linda:** Lokalsamfundet bakkede jo også op om den klub, vi [en initiativgruppe] fik i gang. De var jo godt klar over, at skal vi lave noget for børnene, så skal vi lave noget andet. Vi har jo 70 frivillige hjælpere.

**Interviewer:** I har *hvad*?

**Linda:** 70 frivillige hjælpere.

**Interviewer:** Hold da op!

**Linda:** Jamen, den kan ikke køre, hvis ikke vi har alle pensionisterne og efterlønerne i gang... fordi den har åbent mandag og onsdag, fra kl. 14 til kl. 17. Og der er der jo ikke ret mange forældre, der har fri på det tidspunkt. Og så torsdag aften, der kan alle forældrene så gå ind og hjælpe. Plus at de fylder jo også fryseren for os. De bager og gør ved. De får jo noget at spise i klubben. Vi har 2 mand på vagt hver gang, så det er jo 6 personer i hver uge, vi skal bruge. Og det kunne ikke lade sig gøre, hvis ikke vi havde alle de der frivillige hjælpere. Vi tager en kalender, og så går vi langs og banker på – kunne I tænke jer lige...? Og det fungerer bare.

Hermed ser man, at trods de tilbageslag, interviewpersonerne nævner – som mere pendling, svækket foreningsliv, mindre lokalt fællesskab, problemer med at tiltrække børnefamilier – har skolelukningerne flere steder også betydet nye muligheder. En tilpasningsproces er tydeligvis gået i gang alle steder.

”Der var vi jo så en gruppe, der... en måned inden sommerferien, hvor de skulle stoppe [folkeskolen], så fik vi sat os ned og fik banket en klub på benene for de 10-årige og opefter, for at de havde et sted at mødes, når de kom fra skole og... det kører jo på rent frivillige. Og den kører jo så stadigvæk, fordi det er et godt tilbud for de unge mennesker. Og heldigvis for det, fordi vi kan jo godt mærke, at nogle af de børn, som ikke kommer i klubben... de er ikke sammen med de andre børn her i byen.”

Linda Abrahamsen, Bedsted, om oprettelsen af en ungdomsklub efter lukningen af folkeskolen.





*Den lukkede Vodder Skole. Skolen er i dag delvist nedrevet, og den tilbageblevne del af bygningen bruges som integreret institution for 0-6 årige. Foto: Gunnar L. H. Svendsen, januar 2016.*



*Marsklandskab tæt ved Rømø. Foto: Gunnar L.H. Svendsen, januar 2016.*

## 7. KONKLUSION

Gennem de seneste år har debatten om skolelukninger været heftig, både lokalt og nationalt. Ofte har lokale folk reageret meget følelsesmæssigt, når deres skole er blevet lukket, også fordi de har været bange for, at deres lokalsamfund skulle ende i en ond spiral med fraflytning, faldende huspriser og hendøende foreningsliv.

Inden for forskningen peger de fleste undersøgelser på, at der er stordriftsfordele ved at nedlægge små skoler (f.eks. Blom-Hansen 2004; Folkeskolens Rejsehold 2010) og muligvis også øget kvalitet i undervisningen. Der er imidlertid også undersøgelser, der stiller spørgsmålstegn ved stordriftsgevinsterne (Christoffersen & Larsen 2013; Svendsen 2013) set i forhold til de omkostninger, de enkelte lokalsamfund må betale.

Endelig bør skolenedlæggelser ses i lyset af Trivselsundersøgelsen 2015 – en spørgeskemaundersøgelse, der rummer svar fra 470.000 elever fra alle danske folkeskoler. Her viser det sig, at de mindste skoler under 200 elever scorer markant højere end de større skoler inden for ”faglig trivsel”, ”ro og orden”, ”medbestemmelse” og ”fysiske rammer” (Rysgaard 2015).

## 7.2. UNDERSØGELSENS BAGGRUND OG FORMÅL

Det er primært folkeskoler på landet, der er blevet lukket. Her er Tønder Kommune en ganske typisk yderkommune, hvor man i 2011 lukkede 8 af kommunens 19 skoler, nemlig skolerne i Abild, Ballum, Bedsted, Døstrup, Jejsing, Nørre Løgum, Visby og Vodder. Herudover er der (uden indblanding fra kommunen) blevet lukket en friskole, nemlig Brøns-Rejsby Friskole i 2015.

På den baggrund blev formålet med denne undersøgelse at kombinere en kvantitativ analyse af befolkningsudviklingen i lokalsamfundene berørt af skolelukninger med en kvalitativ undersøgelse af udvalgte lokalsamfund med henblik på så nøjagtigt som muligt at beskrive de demografiske, foreningsmæssige, sociale og øvrige konsekvenser af skolelukninger. Hovedspørgsmålet lød:

*Hvilke konsekvenser har skolelukningerne i Tønder Kommune haft for de enkelte lokalsamfund?*

## 7.3. HOVEDRESULTATER

### 7.3.1 ANALYSE AF DE DEMOGRAFISKE KONSEKVENSER

To statistiske test blev foretaget med det formål at vurdere, hvordan skolelukningerne i 2011 har påvirket befolkningsudviklingen i de 8 sogne fra planen om en Helhedsløsning blev offentliggjort i 2010 og frem til 2015. Den første test beregnede anormale befolkningsudviklinger baseret på sognenes historiske udvikling i relation til kommunens befolkningsudvikling. Den anden test brugte forskel i forskel metoden, der målte på de 8 sognes befolkningsudvikling efter skolelukningerne i relation til både perioden før skolelukningerne og i relation til befolkningsudviklingen i en kontrolgruppe bestående af sogne, der ikke fik deres skole lukket.

Den første test viste, at 6 ud af 7 sogne har haft en øget befolkningstilbagegang som følge af skolelukningerne gennem 2010-2015. Tilbagegangen, der kunne tillægges skolelukningerne gennem perioden 2010-2015, blev beregnet til at være størst i Nørre Løgum, Ballum og Vodder på hhv. -10,4 %, -9,1 % og -7,8 %. Døstrup skilte sig ud ved i efter-lukningsperioden at have haft en positiv, anormal befolkningsfremgang på 2,6 %. Hostrup sogn, hvor Jejsing skole lå, indgik ikke i beregningerne.

Den anden test fandt, at skolelukningerne har forværret befolkningsudviklingen i de 8 berørte sogne. Resultatet var signifikant på 10 % niveaet, som det virker acceptabelt at bruge i betragtning af det lave antal observationer. Selvom det i den første test fremgik, at Døstrup har fået en forbedret befolkningsudvikling isoleret set, er resultatet i den anden test altså, at skolelukningerne samlet set har ført til en forværring i befolkningsudviklingen i de 8 berørte sogne.

Konklusionen er dermed, at skolelukningerne vedtaget i 2010 overordnet set har haft en negativ betydning for den befolkningsmæssige udvikling i de 8 berørte sogne.

### 7.3.2 INTERVIEWS MED KOMMUNALE AKTØRER OG LOKALE BEBOERE

Interviewundersøgelsen bestod af 11 dybdegående interviews, heraf 3 med kommunale aktører og 8 med udvalgte beboere i 5 lokalsamfund. I 4 af disse lokalsamfund (Ballum, Bedsted, Døstrup og Vodder) blev skolen lukket i 2011. I det femte lokalsamfund (Brøns) blev friskolen lukket i maj 2015.

Interviewene med chefkonsulent Birgitte Anker, formand for Landdistriktsudvalget Finn Hansen og kommunalbestyrelsesmedlem Bo Jessen belyste baggrunden for lukningerne, men også 'oprydningsarbejdet' i form af rejseholdets møder med lokalsamfundene og herunder betydningen af dialog og opbygning af tillid.

Ifølge Bo Jessen var *baggrunden for lukningerne* dels faldende fødselstal, dels besparelser og dels et ønske om at øge undervisningens kvalitet. Først havde kommunalpolitikkerne vedtaget en såkaldt Masterplan for skoleområdet i juni 2010, baseret på en 70/80 model, hvor man lukkede en skole, hvis elevantallet var under 70 to år i træk. I september 2010 blev masterplanen og 70/80 modellen imidlertid opgivet, og man besluttede sig i stedet for en 'helhedsløsning', der indebar lukning af skolerne i Abild, Ballum, Bedsted, Døstrup, Jejsing, Nørre Løgum, Visby og Vodder. Politikerne traf denne beslutning med tunge hjerter, bevidste om at det ville være et hårdt slag for de 8 berørte lokalsamfund.

Efter lukningerne ønskede kommunen ikke blot at lade lokalsamfundene sejle deres egen sø. Derfor besluttede kommunalbestyrelsen at etablere et såkaldt *rejsehold* bestående af embedsfolk og politikere fra kommunen samt formanden for Landdistriktsudvalget. Formålet var at tage ud og snakke med beboerne om, hvordan man bedst kunne udnytte skolebygningerne. De mange møder 2011-12 blev en stor succes, både set fra kommunens og de interviewede beboeres side. Man indgik driftsaftaler med de enkelte lokalsamfund og støttede dem både med serviceydelser og – i mindre omfang – økonomiske midler.

At man tog de lokale beboere alvorligt, lyttede til dem og hjalp dem førte tydeligvis til (gen)opbygning af *dialog og tillid* mellem borgere og kommune. Som udtrykt af Birgitte Anker mødtes man "på midten", og når den første is var smeltet, kunne man i fællesskab finde frem til bæredygtige, fleksible løsninger ("ingen stive regler"), hvilket også indebar mere overordnede drøftelser om lokalsamfundenes fremtid. Fjender blev til venner med en "fælles opgave", som fmd. for Landdistriktsudvalget Finn Hansen udtrykker det. Hermed blev der åbnet op for at se fremtidige muligheder snarere end begrænsninger – muligheder, som kunne realiseres gennem effektiv, uformel og tillidsfuld kommunikation med kommunen.

Når de lokale beboere blev spurgt ind til konsekvenserne af skolelukningerne, kom det primært til at handle om forløbet op til lukningerne, forholdet til kommunen, herunder rejseholdet, samt de negative og positive konsekvenser af lukningerne internt i lokalsamfundet.

Hvad angår *forløbet op til skolelukningerne*, var der ifølge interviewpersonerne en generel accept af, og forståelse for, skolelukninger. En enkelt interviewperson mente

tillige, at det var nødvendigt for politikerne at komme som ”en tyv om natten” på netop dette område. Der var imidlertid blandt interviewpersonerne en følelse af, at der havde været tale om en ”skueproces”, og at politikerne ikke havde lyttet nok til de lokale, herunder deres fyldige høringssvar. Efter høringsrunden sad mange således tilbage med en fornemmelse af, at alt var blevet afgjort på forhånd. Især skoledistriktsinddelingen blev set som uretfærdig og uigennemtænkt – f.eks. havde et stort ønske fra Ballum været at komme til at tilhøre Skærbæk skoledistrikt, men de kom til at tilhøre Løgumkloster skoledistrikt, hvilket kraftigt forøgede børnenes bustransporttid.<sup>3</sup> Også kommunalbestyrelsens pludselige skift fra masterplan og 70/80 model til en helhedsløsning resulterede i en del mistillid og blev set som en kæp i hjulet af de lokale, der ønskede at få chancen for at kæmpe for deres skoles overlevelse.

Tilliden til kommunen er til en vis grad blevet genoprettet af Rejseholdet. Når talen gik på *forholdet til kommunen* efter lukningerne – repræsenteret af Rejseholdet – var interviewpersonerne generelt positive. Udtryk som ”kommunen har været flinke ved os” og forholdet til kommunen er ”alletiders” gik igen. To lokalsamfund skiller sig imidlertid ud. I Ballum har skolelukningen tydeligvis været et særligt hårdt slag, og man har haft svært ved at genetablere tilliden til kommunen. I Bedsted, hvor man har oprettet en friskole i stedet for folkeskolen, er der derimod en følelse af, at man er blevet mere selvkørende og uafhængig af kommunen – der er blevet mere ”frihed”, som en af interviewpersonerne udtrykker det.

Af *negative konsekvenser* nævnes øget fraflytning, faldende huspriser, problemer med at optage lån for potentielle huskøbere, og at det generelt er blevet sværere at tiltrække børnefamilier. I alle lokalsamfund er der sket en fragmentering, her ikke mindst en ’atomisering’ af børnene. Hvor langt størstedelen af børnene tidligere tilbragte dagtimerne sammen, er de nu blevet spredte ud på flere skoler, hvilket også har øget børns og forældres pendling. Hermed er børnene blevet mere fremmede over for hinanden og mindre prægede af en lokal identitet.

Flere steder er der blevet færre foreningsaktiviteter, hvilket man indrømmer ikke kun skyldes skolelukningerne. Lukningerne har dog forværret tendensen. Man har imidlertid forsøgt at kompensere ved at lave ungdomsklubber samt specialisere sig inden for børn og unge foreningslivet (f.eks. i springgymnastik i Vodder) og således tiltrække børn og unge fra et større opland.

Den sociale sammenhængskraft er også blevet mindre af, at man har mistet det vigtigste mødested. Som en interviewperson fra Ballum udtrykte det, skabes der ikke mere den dynamik, der opstår, når børn og forældre regelmæssigt ”krydser hinandens veje”. En interviewperson nævner desuden tabet af ”bløde værdier”, der ikke kan ”gøres op i kroner og ører” som f.eks. børnelatter.

Endelig er det blevet sværere at få folk til at lave frivilligt arbejde, til dels på grund af tabet af skolen som mødested, men overvejende på grund af flere mindre ressourceter-

---

<sup>3</sup> Det skal her bemærkes, at Tønder Kommune har bevilget skolebuskørsel fra Ballum til Skærbæk fra og med august 2016 ifølge forfatterens e-mail-kommunikation den 17-2-2016 med medlem af kommunalbestyrelsen, Bo Jessen.



ke tilflyttere og et generelt ”værdiskred” blandt de yngre generationer – fra fokus på at gøre noget for det lokale fællesskab til ”shoppe-kultur” og i højere grad pleje af egne interesser, f.eks. ved at vælge den skole, der vurderes bedst for deres barn.

Hvad angår *positive konsekvenser* nævnes de nye ungdomsklubber i Døstrup og Bedsted og den ovennævnte specialisering inden for springgymnastik i Vodder. I Døstrup har man desuden lavet den resterende del af skolen om til et lokalarkiv med stor succes. I Ballum arbejdes der på at lave den gamle skole om til et kajakcenter. Det er dog i Bedsted, man tydeligst sporer positive konsekvenser af skolelukningen – her er friskolen blevet et stort samlingssted og en ”fælles sag” at kæmpe for.

#### 7.4. POLITIKANBEFALINGER

Helt grundlæggende bør kommunale politikere og embedsfolk overveje, om det overhovedet vil være gavnligt for kommunen at lukke skoler. Der kan muligvis være besparelser på lang sigt, men man bør dels tage i betragtning, at der i de berørte lokalsamfund alt andet lige vil ske yderligere befolkningstilbagegang, dels at der ofte vil være nogle svært målelige omkostninger.

Udover relativt målelige omkostninger som tab ved salg af skolebygninger og inventar, mere skolebuskørsel, udbygning af centralskoler, ledelsesmæssige omstruktureringer, omplacering af lærere og etablering af nye lærerteams kunne mere svært målelige omkostninger indbefatte: Mindre lokalt engagement, mistillid mellem borgere og kommune, øget pendlingstid for børn og (evt. også) forældre, mindre attraktive lokalsamfund, risiko for mere fysisk forfald (og nedrivning af tomme huse), flere ’Låsby-Svendsen huse’, dårligt omdømme (både kommune og de enkelte lokalsamfund), tab af lokal identitet, tab af lokalsamfundets vigtigste mødested, social fragmentering (børnene går på 4-5 forskellige skoler), færre foreninger/foreningsaktiviteter, oprettelse af privatskoler (der opæder nogle af de økonomiske gevinster ved sammenlægninger), institutionel død (børnehaver, SFO, multihus, foreninger mv.) (se også Svendsen 2011).

Et eksempel på en kommune, der bevidst har fravalgt at lukke små skoler, er Aalborg Kommune. Her har borgmesteren udtalt, at det i udgangspunktet skal være forældrene, der gennem det frie skolevalg og deres engagement skal vælge, om en skole skal afvikles eller ej. Desuden skal ’Låsby-Svendsen effekten’ tages med i overvejelserne:

*”Hvis vi nedlægger skolen, gider folk ikke bo i lokalsamfundet, og når huspriserne falder, køber Låsby-Svendsen husene op og lejer dem ud til sociale klienter, og så bliver det meget dyrere for os. Det er en af mange grunde til, at vi skal værne om vores lokalsamfund. Ingen gider bo i en skodby”* (Henning G. Jensen citeret i Stanek 2010).<sup>4</sup>

<sup>4</sup> Se f.eks. også Notat vedr. skoler i Ålborg kommune, 6. marts 2015:  
<http://holbaek.dk/media/6842242/notat-vedr-skoler-i-%C3%A5lborg-kommune.pdf>

Hvis en kommune imidlertid beslutter sig for skolelukninger, kan vi på baggrund af nærværende undersøgelse give følgende anbefalinger i forhold til håndteringen af disse lukninger:

- **Lytte til de lokale beboere**  
Ofte vil der være en forståelse for, og måske endog accept af, skolelukninger i et lokalområde. Det er imidlertid vigtigt, at politikere og embedsfolk lytter til de lokale beboere, tager deres synspunkter alvorligt og imødekommer dem så vidt muligt, f.eks. inddeling af skoledistrikter, råd og vejledning angående skolebygningen samt igangsættelse af nye aktiviteter for børn og unge.
- **Rejsehold**  
En måde at sikre dialog på er – som i Tønder Kommunes tilfælde – at etablere et rejsehold bestående af relevante politikere og embedsfolk. Det er vigtigt, at en eller flere af embedsfolkene har ledende stillinger og som sådan har beslutningskompetence. Rejseholdets formål vil være at mødes med, og på alle måder tjene, de lokale beboere – både med råd og vejledning samt økonomisk støtte. Hermed får borgerne nogle 'ansigter' på kommunen – tilidspersoner, de kender personligt, og som de altid kan kontakte, hvilket gør kommunikationen hurtigere og lettere.
- **God kommunikation**  
Det er vigtigt, at der foregår en direkte, uformel og hurtig kommunikation mellem de berørte beboere/foreninger og kommuner (uden 'stive regler'), hvilket bl.a. kan sikres gennem et rejsehold. Hermed spares der både tid, bøvvl og penge.
- **Spille med åbne kort**  
I den politiske proces op til vedtagelse af skolelukninger, herunder høringsprocesser, må der ikke være en skjult dagsorden. Fornemmer borgerne, at alt er 'bestemt på forhånd' vil der opstå mistillid til kommunen, og borgerne modarbejder kommunen snarere end samarbejder med den. Sådanne 'skueprocesser' kan endvidere kvæle folks engagement og virkelyst.
- **Klare spilleregler**  
For at sikre gennemsigtighed er det vigtigt, at politikere vedtager klare regler for, hvornår en skole skal lukkes (som f.eks. den allerede nævnte 70/80 model, hvor en skole lukkes, hvis den to år i træk har under 70 elever). Klare kriterier for en skolelukning, og en klar kommunikation til borgerne herom, bidrager til en større forståelse og accept af lukningerne, ligesom klare spilleregler vil mindske risikoen for splid og mistillid mellem enkelte lokalsamfund, samt mellem borgerne og kommunen.

## 8. REFERENCER

Blom-Hansen, J. (2004). Stordriftsfordele i den kommunale service-produktion? Skoleområdet som eksempel. I Blom-Hansen, J., Nørgaard, A.S. & Pallesen, T. (red.) *Politisk ukorrekt*. Aarhus Universitetsforlag.

Christoffersen, H. & Larsen, K.A. (2010). Kommunernes udgifter til folkeskole – hvad får borgerne for pengene, når de betaler mere? CEPOS arbejdspapir nr. 9.

Christoffersen, H. & Larsen, K.A. (2013). De foreløbige erfaringer fra kommunernes skolelukninger. CEPOS arbejdspapir nr. 21.

Egelund, N. & Lausten, H. (2004). *Skolenedlæggelser: Før og efter de lokale protester*. Rapport. Danmarks Pædagogiske Universitets Forlag.

Egelund, N. & Lausten, H. (2006). School closure: What are the consequences for the local society? *Scandinavian Journal of Educational Research* 50, 4, 429-439.

Epinion (2013). *Evaluering af Helhedsløsningen. Tønder Kommune. Rapport*. 31. oktober 2013. Tønder Kommune.

Flensborg Avis (2010). Debat om børn og skoler i Tønder i gang. Flensborg Avis, 16. marts 2010.

Folkeskolens Rejsehold (2010). *Rapport B: Baggrundsrapport til Fremtidens folkeskole – én af verdens bedste. Anbefalinger fra Skolens rejsehold*. Udgivet af Skolestyrelsen.

Hede, S.H. & Lund, S. (2005). Kommunale stordriftsfordele – en kritisk undersøgelse på folkeskoleområdet. *Politica*, 37, 4, 453-476.

Iwersen, U. (2010). SF bringer flere skolelukninger i spil. Jyske Vestkysten, 17. august 2010.

Jacobsen, S.R. (2010). Tønder Kommune: Ny skolestruktur på vej. Jyske Vestkysten, 27. oktober 2010.

Jensen, J.O., Nørgaard, H., Broen, C. & Jensen, E.H. (2014). *Servicetilpasning og lokaludvikling i yderkommuner*. Rapport, SBI 2014:22. Aalborg Universitet: Statens Byggeforskningsinstitut.

Larsen, C.A. (2000) Kommunestørrelse og demokrati - en kritisk analyse af antagelser bag nærhedsargumentet. *Politica* 32, 4, 453-468.

Lolle, E.L. (2014). *En undersøgelse af skolernes betydning for den sociale kapital i lokalsamfund*. Rapport. Aalborg Universitet: Institut for Læring og Filosofi.

Moer, K.A. (2010). Svære valg er hverdagen. Lokalavisen Budstikken Tønder, 20. oktober 2010.

Mouritzen, Poul Erik (1999). De små kommuner. De er ikk' så ringe endda? København: AKF-forlaget.

Møller, M.S. & Eriksen, L.H. (2010). *Konsekvenser af en ændret skolestruktur. Et litteraturreviw af eksisterende undersøgelser*. Rapport fra KREVI – Det Kommunale og Regionale Evalueringsinstitut, Aarhus.

Ritzaus Bureau (2010). Skolelukninger gør ondt i årevis. Ritzau, 3. november 2010.

Rudebeck, L. (2010). Borgmesterens nytårstale. Lokalavisen Budstikken Tønder, 5. januar 2011.

Rysgaard, K.K. (2015). ELEVERNES STEMME: Elever trives bedst på mindre folkeskoler. Ugebrevet A4, 3. november 2015.

Stanek, H. (2010). Borgmester: Låsby-Svendsen skal regnes ind i skolelukninger. Folkeskolen.dk, 12. februar 2010.

Strukturkommissionen (2004). *Strukturkommissionens betænkning*. Betænkning nr. 1434: 3. Sektorkapitler.

Svendsen, G.L.H. (2011). Skolelukninger: Økonomi eller ideologi? Kronik i Jydske Vestkysten, 2. januar 2011.

Svendsen, G.L.H. (2013). Skolelukninger på landet: Hvor, hvor mange, og hvilke konsekvenser? I: Svendsen, G.L.H. (red.) *Livsvilkår og udviklingsmuligheder på landet: Viden, cases, teorier*, 149-161. Odense: Syddansk Universitetsforlag, 2013.

Teknologisk Institut (2008). *Skoler i landdistrikter*. Rapport. Analyse og Erhvervsfremme.

Tønder Kommunes Kommunalbestyrelse (2011). Forslag til Kommissorium for ”Skolebygninger efter ændret struktur”. Referat af kommunalbestyrelsesmøde den 31. marts 2011.

## BILAG 1: INTERVIEWGUIDES

### **Interviewguide, kommunen (Kun hovedemner er medtaget)**

Kan du kort fortælle om dig selv og dit arbejdsområde? (ANONYMT)

- 1. Baggrunden for skolelukningerne**
- 2. Lokalsamfundenes reaktioner på skolelukningerne 2011?**
- 3. Lokalsamfundenes initiativer efter skolelukningerne?**
- 4. Kommunens initiativer i de pågældende lokalsamfund efter skolelukningerne?**
- 5. Hvordan kommer et lokalsamfund bedst videre efter en skolelukning? Hvilke erfaringer har I gjort jer?**
- 6. Fremtiden?**

#### **Besparelser?**

- Hvor store er de egentlig?
- Færre timer, færre elever/større klasser, udbygninger, friskoler, mere buskørsel...

Noget at tilføje? Mulighed for at se citater.

---

### **Interviewguide, lokale beboere (Kun hovedemner er medtaget)**

Hvis du selv har nogle emner, du mener, er relevante, snakker vi også om dem.

- 1. Hvordan har du oplevet lukningen af jeres skole?**
- 2. Lokalsamfundets reaktioner på lukningen af skolen?**
- 3. Lokalsamfundets initiativer efter lukningen af skolen?**
- 4. Kommunens initiativer i LANDSBY efter lukningen af skolen? (Hvordan har de hjulpet/rådgivet?)**
- 5. Hvilken betydning har skolen haft for jeres lokalsamfund?**
- 6. Hvordan kommer et lokalsamfund videre efter en skolelukning?**
- 7. Hvordan er atmosfæren i LANDSBYEN lige nu?**

Noget at tilføje? Mulighed for at se citater.