



Årsberetning 2017  
Landdistrikternes Fællesråd

# De bedste rammevilkår til landdistrikter og yderområder

# MEDLEMMER

A-MEDLEMMER, LANDSDÆKKENDE ORGANISATIONER

4H  
Danske Rederier  
Landbrug & Fødevarer  
COOP  
DSK  
DGI  
SMVDanmark  
LandboUngdom  
Danmarks Apotekerforening  
Merkur Andelskasse

B-MEDLEMMER, KOMMUNER OG REGIONER

Aabenraa Kommune  
Aalborg Kommune  
Assens Kommune  
Billund Kommune  
Brønderslev Kommune  
Esbjerg Kommune  
Faaborg-Midtfyn Kommune  
Fanø Kommune  
Favrskov Kommune  
Faxe Kommune  
Frederikshavn Kommune  
Guldborgsund Kommune  
Haderslev Kommune  
Hedensted Kommune  
Herning Kommune  
Hjørring Kommune  
Holbæk Kommune  
Holstebro Kommune  
Ikast-Brande Kommune  
Jammerbugt Kommune  
Kalundborg Kommune  
Lemvig Kommune  
Langeland Kommune  
Lejre Kommune  
Lolland Kommune  
Læsø Kommune  
Mariagerfjord Kommune  
Morsø Kommune  
Norddjurs Kommune  
Nordfyns Kommune  
Nyborg Kommune  
Næstved Kommune  
Odder Kommune  
Odsherred Kommune  
Randers Kommune  
Rebild Kommune  
Ringkøbing-Skjern Kommune  
Ringsted Kommune  
Samsø Kommune  
Silkeborg Kommune  
Skive Kommune  
Slagelse Kommune  
Struer Kommune  
Svendborg Kommune  
Sønderborg Kommune  
Thisted Kommune  
Tønder Kommune  
Varde Kommune  
Vejen Kommune  
Vejle Kommune  
Vesthimmerlands Kommune  
Viborg Kommune  
Vordingborg Kommune

C-MEDLEMMER, LANDDISTRIKTSRÅD

Landsbyforum Ringsted  
Landsbyforum Sønderborg  
Landsbygruppen Thy  
Viborg Landsbysammenslutning  
Fynsland

D-MEDLEMMER, LANDSBYER

Et større antal lokalråd, landsbylaug, borgerforeninger og lignende.

# INDHOLD

## ET OVERBLIK \_3

## INTERVIEWS \_4

Hvorfor er I medlem af Landdistrikternes Fællesråd?  
Danske Rederier  
Varde Kommune  
Viborg Landsbysammenslutning



## STRATEGI, ORGANISERING OG OPGAVER \_8



## HOVEDAKTIVITETER OG INDSATSER 2017 \_11

Politisk interessevaretagelse  
Projekter og arrangementer



## INTERVIEW \_19

Erhvervsminister  
Brian Mikkelsen

## TILBAGEBLIK MEDLEMMERNE FIK ORDET \_20

Odder Kommune  
Norddjurs Kommune  
Jammerbugt Kommune  
Sønderborg Kommune  
Assens Kommune  
Lejre Kommune  
Vesthimmerlands Kommune



## ØKONOMI \_35

Udvikling i aktiviteter og økonomiske forhold  
Resultatopgørelse

# Et Danmark i balance, hvor mulighederne for at bo og leve er gode i alle dele af landet

Landdistrikternes Fællesråd er en almennyttig, partipolitisk neutral interesseorganisation, der varetager fælles opgaver og interesser for landdistrikter og yderområder. Fællesrådet arbejder for at skabe bedre rammevilkår uden for de største byer.

Landdistrikternes Fællesråd anses som den overordnede landdistriktsorganisation i Danmark, og er praktisk ekspert i at samle, dele og kommunikere viden og erfaring til gavn for Danmarks landdistrikter og yderområder.

Vi repræsenterer vores medlemmer, som tæller en lang række landsdækkende organisationer, 53 kommuner, der tilsammen repræsenterer over 2,7 millioner danskere samt et større antal landsbyer og landdistriktsråd.

Det er vores opgave at skabe værdi for landdistrikterne gennem politisk interessevaretagelse, samt at bidrage til en positiv samfundsudvikling i alle dele af Danmark.

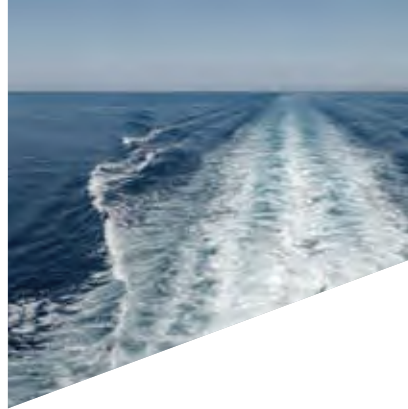
Vores vision er et Danmark i balance, hvor mulighederne for at bo og leve er gode i alle dele af landet samtidig med, at erhvervslivet skal kunne vokse og udvikle sig, uanset postnummer.

Dertil kommer, at fremme forudsætninger for at fremme forudsætninger for bosætning og erhvervsudvikling i hele landet, så landdistrikterne oplever øget vækst og nye arbejdspladser.

## Lidt historie:

Landdistrikternes Fællesråd blev dannet i 1997. Stifterne var Komité for Landsbyer og Landdistrikter, Landsforeningen af Landsbysamfund og foreningen Landsbyerne i Danmark. Baggrunden var en generel interesse, bl.a. fra Indenrigsministeriets side for en fællesrepræsentation. Thorkild Ljørring Pedersen var formand for fællesrådet i flere år. Efter ham fulgte Lone Andersen, nuværende viceformand i Landbrug & Fødevarer, mens formanden nu er Steffen Damsgaard.





# Det er et kæmpe problem, hvis vi ikke breder festen ud til hele landet

ANNE H. STEFFENSEN  
DIREKTØR, DANSKE REDERIER

Den administrerende direktør for Danske Rederier fortæller, hvad erhvervsorganisationen får ud af sit medlemskab af Landdistrikternes Fællesråd.

Når en sømand tager på arbejde, står han ofte på et skib i Shanghai eller Bangkok og bliver væk i flere uger. Undervejs på havet arbejder han i visheden om, at børnene kan komme let i daginstitutioner og gode skoler, ligesom Skype og et hurtigt bredbånd sikrer de familiære bånd under månederne til søs. Vel hjemme igen er sømanden med til at holde liv i lokalsamfundet, når han bruger sin løn hos den lokale købmand. Skal sømandens liv hænge sammen, er der brug for, at landdistrikterne stadig blomstrer og udvikler sig, mener Anne H. Steffensen, adm. direktør for Danske Rederier.

- En stor del af de danske søfolk på vores skibe bor i landdistrikterne. Det betyder meget for dem, at der er en bred palet af tilbud. Vi ser en rivende udvikling i byerne; der er superbredbånd, gode job, høje lønninger og masser af kulturtilbud. Hvis man sidder i et landdistrikt og kigger ind på byerne, kan det se ud som om, at festen kun foregår der. Det er et kæmpe problem, hvis vi ikke breder festen ud til hele landet og får hele befolkningen med.

Udover at være en interesse- og arbejds-giverorganisation for Danmarks største enkeltstående eksporterhverv, skibsfart, er Danske Rederier også medlem af Landdistrikternes Fællesråd.

- Vi er medlem af organisationen, fordi Landdistrikternes Fællesråd er en stærk stemme, når det kommer til at fremme tiltag, der kan sikre vækst og udvikling i hele Danmark. Det ligger os meget på sinde hos Danske Rederier.

## Kan du uddybe det?

- Det er i virkeligheden globaliseringen, der holder vores erhverv i live. For vi er et erhverv, som lever af åbenhed og frihandel. Derfor er det afgørende for os, at der bliver ved med at være opbakning til globaliseringen. Det kommer der kun, hvis vi sørger for, at festen ikke kun rammer byerne, men bredes ud til hele landet, siger Anne H. Steffensen og tilføjer:

- Når man kigger på Brexit og på valget af Trump, er det et resultat af, at mange mennesker stemmer med fødderne; forstået på den måde at de ikke føler, de har fået del i globaliseringen. At deres job er truet af frihandel og åbne økonomier. Jeg tror ikke, det hænger sådan sammen. Derfor har vi brug for et tæt samarbejde med sekretariatet i Landdistrikternes Fællesråd, hvor vi sørger for at sikre, at globaliseringen faktisk er til gavn for hele Danmark.

Landdistrikternes Fællesråd organiserer en bred gruppe af aktører – fra lokale landsbysammenslutninger og borgerforeninger til 53 af landets kommuner. Netop mødet med mange forskellige organisationer og foreninger er en af fordelene ved at være medlem i Landdistrikternes Fællesråd, mener direktøren for Danske Rederier.

- I Landdistrikternes Fællesråd får vi en bred berøringsflade. Vi får kontakt med aktører, som vi måske ikke ellers møder i vores daglige arbejde. For os i Danske Rederier handler det om at brede vores kontakthorisonter ud, så vi rammer ind de steder, hvor der bliver truffet beslutninger, som har betydning for ikke bare vores erhverv, men også for de søfolk, vi har om bord på skibene.

## Hvordan vurderer du Landdistrikternes Fællesråds indsats i det forgangne år?

- Med opbakning fra sekretariatet er Steffen Damsgaard lykkedes ualmindeligt godt med at få gennemslagskraft og en stærk stemme på Christiansborg. I har formået at tale hele landdistriktsdagsordenen op på en måde, så der ikke længe er en politiker på Christiansborg, som ikke tænker landdistrikterne ind i politikudviklingen. Det er landdistriktsfildret et godt eksempel på.

Det er det, der gør Landdistrikternes Fællesråd relevante for os; at I er i stand til at yde indflydelse både med den dagsorden, I sætter, og med de aktiviteter, I laver. Hvis ikke I gjorde det, ville vi ikke være her, lyder det fra direktøren for Danske Rederier, Anne H. Steffensen.





# En sparringspartner til de udfordringer kommunen står med

ERIK BUHL, BORGMESTER  
VARDE KOMMUNE

Den kommunale udligningsordning på tværs af landets kommuner, udflytningen af statslige arbejdspladser samt udviklingen af et landdistriktsfilter til brug i lovgivningsarbejdet. Landdistrikternes Fællesråd arbejder på mange sager, der vedrører de 53 danske kommuner, som i øjeblikket er medlem hos organisationen.

En af de kommuner, der har været med i en lang årrække, er Varde Kommune. Borgmester i Varde Kommune Erik Buhl (V) fortæller, hvorfor kommunen er medlem af Landdistrikternes Fællesråd, samt hvad man får ud af sit medlemskab.

- Vi har været medlem af Landdistrikternes Fællesråd i mange år, og det er vi meget glade for. Det er en af de organisationer, som taler vores sag i større sammenhænge, og organisationen gør et rigtig godt stykke arbejde. Ikke mindst i de senere år, hvor vi har oplevet, at organisationen har fået endnu større indflydelse. Det er vigtigt.

Udover at skabe værdi for sine medlemmer gennem politisk interessevaretagelse, arbejder Landdistrikternes Fællesråd også målrettet på at være praktisk ekspert i at samle, dele og kommunikere viden og erfaring til gavn for Danmarks landdistrikter og yderområder. Og noget af det, Var-

de Kommune får ud af sit medlemskab, er en delagtiggørelse i den viden, fællesrådet indsamler, fortæller Erik Buhl.

- I Landdistrikternes Fællesråd har jeg et sted, hvor jeg kan hente fakta, som jeg kan bruge i min argumentation som borgmester og i forhold til de sager, vi slås for i Varde Kommune. Og så oplever jeg at have en samarbejdspartner omkring de udfordringer, kommunen står med.

## Hvad kan man gøre bedre for medlemmerne?

- Jeg kunne godt tænkte mig, at man i højere grad kom ud og bankede på døren i medlems-kommunerne. For eksempel kunne formanden og en medarbejder fra sekretariatet komme ud, hilse på og bruge en halv eller hel time sammen med mig og kommunaldirektøren. Personlige kendskaber er altid gode.

## Hvad er det vigtigste, der er sket i det forgange år?

- Helt overordnet fornemmer jeg, at Landdistrikternes Fællesråds pondus er blevet større. Det virker helt klart som om, organisationen får mere pressetid og kommunikerer et klarere budskab ud. Jeg synes virkelig, at Landdistrikternes

Fællesråd har styrket kommunikationen og retorikken i forhold til at tale landdistrikternes sag.

## Hvad er i din optik det vigtigste politiske emne i det kommende år?

- Selv om det bliver svært at få et ord indført, er det vigtigste politiske emne Udligningsordningen. Det giver mening at satse på landdistrikterne – og det er vigtigt – hvis vi skal have et Danmark i balance. Og det skal vi. Derfor skal vi blive ved med at sætte dagsordenen.





# I får bragt ting i spil, som rører sig ude i landsbyerne

LONE KASTBERG, FORMAND  
VIBORG LANDSBYSAMMENSLUTNING

Takket være rådgivning og sparring fra Landdistrikternes Fællesråd fik Lone Kastberg etableret et talerør for Viborg Kommunes landdistrikter; Viborg Landsbysammenslutning, der her fortæller om sit medlemskab af fællesrådet.

I 2015 arbejdede Lone Kastberg på en plan. Hun ville stifte et talerør for landdistrikterne i Viborg Kommune, et organ, der kunne tale landsbyernes sag. Derfor tog hun kontakt til Landdistrikternes Fællesråd, som hjalp hende med rådgivning og sparring i opstartsfasen. I dag er Viborg Landsbysammenslutning en realitet.

Lone Kastberg er formand for organisationen, der sidste år blev medlem af Landdistrikternes Fællesråd.

## Hvorfor er I medlem af Landdistrikternes Fællesråd?

- Fra starten har jeg ment, at det var vigtigt, at vi kom ind i en landsdækkende organisation, der sørgede for at skabe bevågenhed omkring landdistrikternes udfordringer og problemstillinger. Jeg har set, hvordan Landdistrikternes Fællesråd agerer i pressen; de får tingene italesat. Derfor kunne jeg se, at det var noget, vi kunne drage nytte af, fortæller hun.

## Hvorfor er det vigtigt?

- I bringer ting i spil, som rører sig ude i landsbyerne. Også ting, der måske er lidt træls at tale om, som folk kan have berøringsangst omkring. Som at stille skarpt på den digitale infrastruktur i landdistrikterne. Det er en sej kamp. Flere gange har Landdistrikternes Fællesråd bragt det på banen, mens I har fastholdt, at det er en problemstilling, der ikke bare går over, fordi vi ikke snakker om det.

Medlemmerne i Landdistrikternes Fællesråd tæller alt fra kommuner og erhvervsorganisationer til landsbyer. For en mindre organisation som Viborg Landsbysammenslutning giver medlemskabet af et stort fællesskab pondus og kraft til at sætte tunge emner på dagsordenen, mener Lone Kastberg:

- De rigtigt tunge ting som bosætning og uddannelse kan være svære at bære som en lille organisation. Der er man nødt til at få det op på et større plan. Her er Landdistrikternes Fællesråd et godt bindeled mellem landsbyerne og lovgiverne.

## Hvad bruger I jeres medlemskab af Landdistrikternes Fællesråd til?

- Vi får råd og sparring fra organisationen. Og det er vigtigt for os at have et sted, hvor vi kan høre, hvad der rører sig. Mange af de udfordringer vi har i vores små landsbyer, har man faktisk også andre steder.

## Hvad kan man bruge det til?

- Til at målrette vores arbejde og til oplysning. En af vores funktioner er at være et oplysende organ for landdistrikterne i Viborg Kommune. Så hver gang vi støder på nye oplysninger om politiske beslutninger eller muligheder i forskellige puljer, sender vi det ud på nyhedsmail.

## Hvordan vurderer du Landdistrikternes Fællesråds indsats i år?

- I har vist, at det hele nytter noget. Der bliver jo taget ting op, når I har sørget for at få dem belyst, og det har skabt bevågenhed i pressen. Det er godt, for tingene begynder at flytte sig, når man belyser dem.



# Strategi, organisering og opgaver

Landdistrikternes Fællesråds organisatoriske målbillede peger frem mod 2020, hvor fællesrådet vil være landets vigtigste base for, og formidler af, relevant og aktuel viden om landdistrikter og yderområder samt være en anerkendt samarbejdspartner blandt alle aktører.

## **Bindeled**

Samtidig ønsker Landdistrikternes Fællesråd at være bindeled mellem beslutningstagere og borgere med interesse i stadig udvikling og forbedring af rammevilkår og lokal kultur.

## **Samarbejdspartner**

Landdistrikternes Fællesråd vil være en naturlig part i lov- og regelarbejdet omkring rammevilkår i landdistrikter og yderområder, samt være repræsenteret i relevante kommissioner og udvalg. Derudover vil fællesrådet være en foretrukket samarbejdspartner blandt en mangfoldig og voksende gruppe af organisationer, virksomheder, offentlige instanser, foreninger og landsbyer, som vil opleve nytteværdi af medlemskab.

## **Højt aktivitetsniveau**

Slutteligt ønsker Landdistrikternes Fællesråd at sikre højt aktivitetsniveau via en solid økonomi skabt ved hjælp af medlemsindtægter, projektaktiviteter, faste offentlige bidrag samt indtægtsdækkende aktiviteter.

## **5 Strategiske målsætninger**

Landdistrikternes Fællesråd har fem strategiske målsætninger, som udstikker retningen for fællesrådets arbejde. De er afsættet, når Landdistrikternes Fællesråd forsøger at påvirke de politiske beslutningsprocesser på en måde, der tilgodeser et Danmark i balance.



# 5 strategiske målsætninger

## 1. GODE FORUDSÆTNINGER FOR AT BO OG LEVE I HELE DANMARK

Landdistrikternes Fællesråd arbejder for at stimulere fundamentet for bosætning i landdistrikter og yderområder og dermed bidrage til at bremse urbaniseringen, der har præget samfundet i flere årtier. Fællesrådet arbejder bl.a. for:

- at sikre bedre finansieringsmuligheder for boliger, så bosætning ikke hæmmes.
- at sikre gode økonomiske rammer for land- og yderkommuner, så servicetilbud kan opretholdes.
- at sikre en vedvarende indsats i forhold til landsbyfornyelse.
- at sikre en planlov, så bosætning bliver styrket i land- og kystnærhedszoner.



## 2. BEDRE RAMMEVILKÅR FOR ERHVERVSLIVET OG FLERE ARBEJDSPLADSER I LANDDISTRIKTERNE

Landdistrikternes Fællesråd arbejder for at skabe bedre rammevilkår for de erhverv, der fylder meget i landdistrikterne. Fællesrådet arbejder bl.a. for:

- at sikre bedre rammer for landbrugs- og fødevarerproduktion.
- at sikre bedre finansieringsmuligheder til investering og udvidelse af erhvervs-ejendomme.
- at styrke iværksættermiljøer i landdistrikterne.
- at sikre bedre rammevilkår for sektoren omkring produktion af vedvarende energi.
- at sikre bedre vækstmuligheder for Det Blå Danmark.
- at styrke turismegrundlaget i landdistrikterne.



## 3. EN SAMMENHÆNGENDE INFRASTRUKTUR, DER BINDER LANDET BEDRE SAMMEN

Landdistrikternes Fællesråd arbejder for at styrke infrastrukturen, herunder også den digitale infrastruktur i landdistrikterne. Fællesrådet arbejder bl.a. for:

- at sikre en hurtig og stabil mobil- og bredbåndsforbindelse i alle landets egne.
- at styrke udvikling af det overordnede vejnet og havnene.
- at skabe bedre muligheder for infrastruktur i hele landet, også på de små øer.



## 4. FLERE UDDANNELSESMULIGHEDER UDEN FOR DE STØRSTE BYER.

Landdistrikternes Fællesråd arbejder for at styrke de nære tilbud om grundskoler og ungdomsuddannelser samt en mere decentral uddannelsesstruktur, der er afgørende i forhold til at tiltrække og fastholde borgere i alle dele af landet. Fællesrådet arbejder bl.a. for:

- at styrke forudsætningerne for nærhed i forhold til grundskoler og ungdomsuddannelser.
- at sikre at videregående uddannelser i højere grad placeres mere decentralt for at sikre sammenhæng til erhvervsliv og bosætningen.

## 5. ENSARTET KVALITET I SUNDHEDSVÆSNET, SOM FORUDSÆTNINGEN FOR ET TRYGT SAMFUND.



Landdistrikternes Fællesråd arbejder for at alle borgere har adgang til et sundhedsvæsen, der er præget af ensartet kvalitet. Fællesrådet arbejder bl.a. for:

- at sikre at borgere i større grad har mulighed for de samme sundhedstilbud, uanset postnummer.
- at sikre en bedre lægedækning i landdistrikter og yderområder.
- at styrke apoteksdækningen i hele landet.







## Kerneopgaver

Landdistrikternes Fællesråd har følgende tre kerneopgaver, som danner rammen om organisationens daglige arbejde for vækst og udvikling i hele Danmark.

### Udvikling af landdistrikterne

Landdistrikternes Fællesråd deltager i samarbejde med kommuner og borgere i konkrete projekter, der fremmer beskæftigelse, erhvervsudvikling, service, levevilkår, bosætning samt lokale kultur- og fritidsaktiviteter i landdistrikterne.

### Information om landdistrikternes udviklingsvilkår og -muligheder

Landdistrikternes Fællesråd samler, deler og kommunikerer viden og erfaring til gavn for landdistrikter og yderområder. Dette sker blandt andet igennem forskellige informationsprojekter, som belyser landdistrikternes udviklingsvilkår og informerer om udviklingsmulighederne i landdistrikterne.

### National sparring

Landdistrikternes Fællesråd er til rådighed som sparringspartner i forhold til vedligehold og udvikling af indsatsen i

forhold til landdistrikter og yderområder. En sparringspartner, der bidrager gennem udveksling af konkrete erfaringer samt informationer og samtidig er årvågen i forhold til nuværende og kommende regelsætning på området. Landdistrikternes Fællesråd står til rådighed for myndighederne i den udstrækning, det måtte være aktuelt. Fællesrådet deltager endvidere i relevante statslige råd og udvalg på tværs af ressortområderne og er derudover tæt forbundet med Folketingets Udvalg for Landdistrikter og Øer (ULØ).

## Organisering

Landdistrikternes Fællesråd ledes af en bestyrelse med repræsentanter valgt fra alle medlemskategorier, hvoraf formandskabet, der består af formand Steffen Damsgaard og næstformand Karsten Gram, fungerer som den daglige politiske ledelse.

Betjeningen af bestyrelsen og udførelsen af de daglige opgaver varetages af sekretariatet, der er beliggende i Egtved. Allan Andersen var sekretariatsleder indtil primo september 2017, hvor bestyrelsen afbrød samarbejdet, da man ønskede en anden ledelsesprofil. Næstformand Karsten Gram fungerede som konstitueret daglig leder indtil årsskiftet, hvorefter Noa Jankovic blev ansat som

kontorchef efter en ekstern rekrutteringsproces. Noa Jankovic har været ansat i forskellige stillinger i Landdistrikternes Fællesråd siden 2015. Sekretariatet består derudover af seks ansatte, der bl.a. udfører opgaver inden for administration, presse, politikudvikling og projekter.

### Medlemsudvikling

Landdistrikternes Fællesråd har i 2017 oplevet en markant medlemsfremgang i alle kategorier.

Fællesrådet har fire medlemskategorier:

A-medlemmer: Landsdækkende organisationer og foreninger.

B-medlemmer: Kommuner og regioner

C-medlemmer: Overordnet landdistriktsorganisering i en kommune.

D-medlemmer: Landsbyer, lokalråd og lignende.

I det kommende år vil Landdistrikternes Fællesråd fortsætte arbejdet med at styrke medlemskredsen for på den måde at styrke organisationens gennemslagskraft. Dette sker bl.a. ved direkte henvendelser, men også ved at komme rundt i landet til møder og arrangementer.



# Situationen i landdistrikterne

## Befolkningsudvikling

Danske kommuner har i længere tid oplevet en stigende urbanisering. Folketallet i landdistrikterne er generelt vokset langsommere end i resten af landet, og fra 2007 til 2017 er befolkningen i landdistrikter længere væk fra de største byer faldet absolut med cirka 7 pct., mens Danmarks samlede befolkningstal er steget med 5 pct.

Befolkningsvæksten har været særlig kraftig i og omkring København, men befolkningerne er også steget meget i Aalborg, Aarhus og Odense. De største relative befolkningsfald er omvendt sket på en række mindre øer, kommuner i det vestligste Jylland og på Lolland. Faldet er dog for de fleste af disse kommuners vedkommende mindre kraftigt end tidligere.

Samtidigt med, at der har været – og flere steder stadig er – en overordnet urbanisering med en generel vandring mod de større byer, foregår der også en lokal vandring mod de lokale bycentre. Det er den såkaldte dobbelte urbanisering, som kommer til udtryk ved forskydninger internt i kommunerne, hvor folk i landdistrikterne søger ind mod de mindre (lokale) bycentre. Ifølge Det Økonomiske Råd drives det faldende folketal i landdistrikterne af en manglende tilflytning til landdistrikterne, imens fraflytningen har ligget på et stabilt niveau de seneste år.

Landdistrikternes Fællesråd vurderer, at der stadig foregår en overordnet urbanisering, men at denne til en vis grad – i flere dele af landet – er blevet erstattet af en intern urbanisering i kommunerne, hvor befolknings-

tallet forskydes fra de tyndere befolkede områder til såvel de mellemstore og de større byer i kommunerne. Det indebærer generelt en flytning mod de større byer, men også en flytning fra de mindste landsbyer og landdistrikter mod lidt større landsbyer og lokale bycentre ("dobbelt urbanisering").

Mange landsbyer har omstillet sig og fundet nye veje, bl.a. båret af et stærkt foreningsliv og ny erhvervsudvikling. Andre oplever fortsat tilbagegang i befolkningstal, beskæftigelse mv.

Landdistrikternes Fællesråd bemærker imidlertid en tendens med modurbaniseringer, som viser sig ved, at flere land- og yderkommuner oplever en stigende nettotilflytning fra de store byer. De nyeste tal for eksempelvis boligsalg og befolkningsudvikling understøtter tendensen med, at det går bedre i områder uden for de store byer. Samtidig har udviklingen i realkreditlån til ejerboliger været positivt stigende med ud-lån i de fleste kommuner gennem de seneste år. Denne tendens skyldes flere forhold. Dels betød finanskrisen, at mange boligejere ikke kunne sælge deres ejendom, og dels frygtede mange beskæftigelsesmulighederne decentralt. Centraliseringer har i det hele taget betydet en overophedning af centrene, som især har ramt familier med pladsbehov. Samtidig har den generelle økonomiske udvikling gjort borgerne mere påpasselige med at flytte, vurderer Landdistrikternes Fællesråd. Udviklingen det seneste par år er således, at urbaniseringen er aftagende og at mange land- og yderkommuner enten mærker befolkningsfremgang eller mindre tilbagegang.

## Beskæftigelsesudvikling

Beskæftigelsen var for få år siden faldende i store dele af landet. Det skyldtes bl.a. finanskrisen og det faktum, at mange borgere flyttede væk fra de berørte land- og yderkommuner til større bykommuner eller kommuner hvor der er god infrastruktur. Men dette fald er nu afløst af en stigning i størstedelen af kommunerne. Stigningen i beskæftigelsen skete først i de store byer, men siden har andre områder – for eksempel store dele af Sjælland også været genstand for en stigning i beskæftigelsen.

En stigning i beskæftigelsen kan være udtryk for nye jobs, resultatet af forskellige arbejdsmarkedsindsatser eller en situation, hvor antallet af beskæftigede tilflyttere er højere end antallet af beskæftigede fraflyttere. Der er dog fortsat områder, der er præget af et fald i beskæftigelsen. Det gælder for Nord- og Nordvestjylland, det sydlige Danmark og ø-kommunerne. I de fleste af disse kommuner er faldet dog knapt så kraftigt, som det har været. Det er værd at bemærke, at der i høj grad er sammenfald mellem kommuner, der oplever fald i beskæftigelsen og kommuner, der oplever et fald i befolkningstallet.

Landdistrikternes Fællesråd vurderer, at beskæftigelsen i flere dele af landet er inde i en positiv udvikling, som har en afsmittende effekt på boligsalget og befolkningsudviklingen i landdistrikter og yderområder.

# Hovedaktiviteter og indsatser i 2017

Landdistrikternes Fællesråd arbejder med landdistriktsudvikling på to niveauer. Det overordnede politiske for at sikre bedre rammevilkår – og de borgernære tiltag, der skal motivere de enkelte lokalsamfund til selv at skabe udvikling.

## Politisk interessevaretagelse

Landdistrikternes Fællesråd har et stærkt og bredt netværk til det politiske system og myndighederne – nationalt såvel som regionalt og kommunalt. Som den overordnede landdistriktsorganisation bliver vi hørt. Både i kraft af vores tyngde og vores faglighed.

Fællesrådet kommunikerer direkte med folketingsmedlemmer, ministre, borgmestre og embedsmænd i ministerier, kommuner og regioner. Vi rejser debatter samt arrangerer høringer, konferencer og lignende, og sætter dagsordenen i medierne på landdistriktsområdet. Landdistrikternes Fællesråd er tillige national samlingspartner for centraladministrationen og Folketinget.

Det har været et travlt år i Landdistrikternes Fællesråd. Politikere på tværs af partierne i Folketinget siger med én stemme, at vi skal have et opgør med centraliseringen og i stedet satse på det, der kan skabe vækst og udvikling i hele landet. Det er positivt og nødvendigt, at Christiansborg sætter fokus på de muligheder og udfordringer, der trænger sig på. I de dele af vores land, der er særligt pressede, altså landdistrikterne, er behovet for vækst- og udvikling nemlig stort. Sammen med en større mediebevågenhed er der kommet et markant større fokus på landdistrikterne i dansk politik. Året har derfor været præget af et højt aktivitetsniveau i Landdistrikternes Fællesråd, som bl.a. har haft fokus på en række sager i forhold til de

overordnede rammevilkår af betydning for udviklingen uden for de største byer.

## Fokusområder

I løbet af 2017 har vi aktivt arbejdet med at dele viden, skabe netværk og varetage landdistrikternes interesser. Det handler i bund og grund om at forbedre rammebetingelserne inden for de områder, der betyder noget for, om hele landet oplever fremgang.



## Flytning af statslige arbejdspladser og uddannelser

De statslige arbejdspladser er i høj grad placeret i hovedstadsområdet. Landdistrikternes Fællesråd har derfor haft et klart ønske og en forventning om, at planen for flytning af statslige arbejdspladser, som regeringen annoncerede i sit regeringsgrundlag, blev mindst lige så omfangsrig som den første flytning fra 2015. I den forbindelse afholdt fællesrådet en række møder med centrale ministre og folketingsmedlemmer, arrangerede en høring med Folketingets Udvalg for Landdistrikter og Øer på Christiansborg og var i det hele taget en meget aktiv stemme i den offentlige debat.

Derfor var det kulminationen på en målrettet indsats, da regeringen på et presse-

møde i Statsministeriet i januar fremlagde den længe ventede plan, "Bedre Balance II", som ikke blot omfattede statslige arbejdspladser, men også uddannelsesinstitutioner.

Af den nye plan fremgik det, at omkring 4.000 statslige arbejdspladser i løbet af de kommende år rykker til 49 byer uden for København, mens der samtidig etableres 10 uddannelsesstationer i en række mindre og mellemstore byer. Landdistrikternes Fællesråd har i mange år påpeget nødvendigheden af at have en attraktiv og sammenhængende tilværelse, hvilket også indebærer, at man skal kunne arbejde og uddanne sig rundt i hele landet, langt fra hovedstaden. Det er fuldstændig afgørende for at skabe et Danmark i balance, at unge mennesker ikke tvinges til at flytte, når de skal uddanne sig.

Flere danske kommuner oplever i disse år mangel på arbejdskraft forårsaget af blandt andet en faldende andel af erhvervsaktive og unge menneskers søgen mod uddannelserne i de større byer. En analyse fra 2017 udgivet af Dansk Erhverv viste, at arbejdsmarkedet i 2020 bliver presset i 62 ud af 98 kommuner. Den udfordring kommer den nye plan i møde, mener Landdistrikternes Fællesråd. For når man etablerer nye uddannelsesmuligheder rundt i landet, sikrer man i samme ombæring rekrutteringsgrundlaget for virksomheder i kommunerne.

Uddannelsesstationerne kommer til at ligge i Hobro, Holstebro, Skjern, Fredericia, Hedensted, Svendborg, Nykøbing F., Kalundborg, Helsingør samt i Rønne på Bornholm.

Landdistrikternes Fællesråd arbejder for, at der skal laves en decentraliseringsplan for uddannelser, så flere uddannelser tilbydes uden for de største byer, og i nogle

situationer indføres "dimensionering = antalsbegrænsning" af elever i de største byer.

Landdistrikternes Fællesråd arbejder for, at flytning af statslige arbejdspladser og decentralisering af uddannelsesinstitutioner bliver en vedvarende proces.

### Mobil- og bredbåndsdækning

Regeringen er på vej med et udspil til et nyt teleforlig, som skal bringe det gamle forlig fra 1999 op til nutiden. En særlig udfordring for de danske landdistrikter er og bliver at sikre mobil- og bredbåndsdækning. Adgang til en god digital infrastruktur er nemlig afgørende i forhold til bosætning og det lokale erhvervsliv, vurderer Landdistrikternes Fællesråd.

Den nuværende bredbåndsmålsætning er, at alle husstande og virksomheder senest i 2020 skal have adgang til bredbåndsforbindelser på mindst 100 Mbit/s download og 30 Mbit/s upload. Der er næsten tre år endnu, men der skal mange flere investeringer i landdistrikterne, hvis målet skal nås. Samtidig bør man politisk også se på en lidt længere målsætning for 2025. Her har man i Sverige sat et mål om gigabitforbindelser. Målet i Sverige er 98 % dækning i 2025 med mindst 1 gigabitforbindelser. I Danmark bør målsætningen være på 100 %.



Landdistrikternes Fællesråd har i medierne og i kontakt med relevante myndigheder påpeget, at det i mange lokalsamfund er en udfordring at få markedet til at afholde de nødvendige investeringer for at sikre god dækning. Fællesrådet peger derfor på flere elementer, der før indtænkes i moderniseringen af teleforliget.

Over de kommende år forventes der at blive afholdt en række frekvensauktioner, som bl.a. skal sikre bedre mobildækning rundt om i landet. I den forbindelse har Landdistrikternes Fællesråd lagt vægt på, at der i forbindelse med statens udbud af frekvenser stilles ambitiøse dækningskrav, så man sikrer dækningen – ikke mindst i landdistrikterne. Landdistrikternes Fællesråd har endvidere foreslået, at der skabes en klar, lovmæssig hjemmel til, at kommunerne kan lave bredbåndsudbud, hvor de kan stille krav til dækningen inden for kommunegrænsen samtidig med, at de eksempelvis køber bredbåndsdækning ind til egne institutioner (folkeskoler, borgerservicecentre, sundhedshuse, biblioteker m.v.). Sluttiligt har Landdistrikternes Fællesråd arbejdet for at sikre en målretning af den statslige bredbåndspulje og etableringen af en kommunal lånepulje.

### Planlov, herunder detailhandelsbestemmelser

Bedre udviklingsmuligheder i kystområderne, friere rammer for bosætning og erhverv i landdistrikterne og flere muligheder for brug af danske sommerhuse. Det er essensen af den nye planlov, der blev vedtaget i Folketinget i juni 2017. Den nye planlov betyder, at der bliver bedre muligheder for at drive virksomhed, arbejde og bo i landdistrikterne. Det indebærer mere tidssvarende rammer for landbruget og mulighed for udvikling af attraktive landsbyer.

Et af de konkrete elementer er, at borgere og virksomheder nu får ret til at bruge overflødig bygninger, såsom gamle mejerier og skoler, til nye formål uden at skulle søge om landzonetilladelse. Det er positivt, at man giver mulighed for, at overflødig bygninger kan anvendes til andre formål uden landzonetilladelse og at der altid kan udvides med op til 500 kvm uden landzonetilladelse. Det er med til at fjerne en væsentlig barriere for erhvervsudvikling i landzonen.

I forbindelse med aftalen om en modernisering af Planloven får kommunerne mere råderum til at styre detailhandel uden for byerne, herunder i forhold til at udlægge nye aflastningsområder. Formålet med et aflastningsområde er bl.a.

at aflaste bymidten ved at give plads til butikker, som ikke uden videre kan indplaceres i bymidten – eksempelvis store udvalgs varebutikker.

Landdistrikternes Fællesråd vurderer overordnet set, at aflastningsområder kan have negative konsekvenser for dagligvarebutikker i mindre lokalsamfund og dermed for udviklingen i landdistrikterne. I den forbindelse sendte fællesrådet et høringssvar til Erhvervsministeriet med bekymringer om den af ministeriet anviste metode og beregningsværktøj, som kommunerne kan vælge at bruge i deres arbejde. I forbindelse med høringen af vejledningen var der en del bemærkninger til den fremlagte metode. På baggrund af høringssvar fra bl.a. De Samvirkende Købmænd og Landdistrikternes Fællesråd blev vejledningen revideret, således at det blev tydeliggjort, at kommunerne skal være opmærksomme på, hvordan det planlagte aflastningsområde kan påvirke butiksforsyningen i bymidten, de mindre oplandsbyer og i landdistrikterne.



### Forhøjelse af sommerhusfradraget

2016 år blev et rekordår for dansk turisme, og succesen skulle gerne fortsætte og komme hele landet til gode. Men det er en udfordring: Der mangler senge til turisterne. Landdistrikternes Fællesråd og Dansk Erhverv gik derfor sammen om at foreslå, at bundfradraget for sommerhusudlejning hæves. Udlejningen skaber nemlig vækst og udvikling i landområderne. Et feriehus skaber ifølge VisitDenmark i gennemsnit en omsætning på omkring 300.000 kroner.

Med regeringens nye deleøkonomiske strategi, som blev fremlagt i 2017, lægges der op til at forenkle fradraget for privat udlejning af helårsboliger og sommerhuse. Re-



geringen hæver bundfradraget på korttidsudlejning fra 21.400 til 36.000 kroner, hvilket Landdistrikternes Fællesråd påskønner.



### Levedygtige landsbyer

Mens den samlede befolkning er vokset med fem procent på ti år, er indbyggertallet på landet og i landsbyerne faldet med syv procent. Mange landsbyer har omstillet sig og fundet nye veje, bl.a. båret af et stærkt foreningsliv og ny erhvervsudvikling. Andre oplever fortsat tilbagegang i befolkningstal, beskæftigelse mv. Derfor besluttede forligskredsen, der stod bag den politiske aftale om moderniseringen af planloven, at der nedsættes et udvalg med fokus på landsbyudvikling.

Erhvervsministeren har udpeget 10 medlemmer med kompetencer inden for flere områder, bl.a. erhvervsudvikling, fysisk planlægning, foreningsliv og offentlig service. Formand for Landdistrikternes Fællesråd Steffen Damsgaard er blandt medlemmerne af udvalget, der skal arbejde frem til slutningen af marts 2018 med at levere konkrete anbefalinger til regeringen.



Landdistrikternes Fællesråd har endvidere afholdt en række arrangementer bl.a. sammen med Dansk Arkitektur Center om, hvordan landsbyer kan være levedygtige og løbende omstille sig med udgangspunkt i de borgere, som bor og

driver erhverv dér. Derudover har Landdistrikternes Fællesråd drevet Udvalget for levedygtige landsbyers Facebook-side.

### Belåning af boliger og erhvervsejendomme

Finansiering af boliger og erhvervsejendomme er stadig en stor udfordring for borgere og virksomheder uden for de største byer. Det gælder i særdeles i forhold til ejendomme i landsbyer og mindre lokalsamfund. Det er en negativ spiral, hvis folk, der gerne vil sælge, ikke kan komme af med huset og mulige tilflyttere ikke kan få lov at låne til et huskøb. Det samme gør sig gældende for erhverv, som ikke kan skaffe finansiering til at udvide produktionsfaciliteter og dermed ikke kan konkurrere på lige fod med konkurrenter beliggende ved de større byer, hvor finansiering er mulig. Desuden skabes der ikke de mange tiltrængte arbejdspladser i landdistrikter og yderområder, som kan skabe en positiv udvikling.

Derfor har Landdistrikternes Fællesråd haft et stort fokus på finansieringsmulighederne for boliger og erhvervsejendomme i landdistrikterne i løbet af 2017. Fællesrådet har bl.a. afholdt møder med realkreditselskaber, pengeinstitutter, LOPI og Finansforbundet om sektorens engagement i land- og yderområderne.



### Erhverv, der fylder meget i land- og yderområderne

De erhverv, der fylder meget økonomisk og beskæftigelsesmæssigt i landdistrikterne, består fortrinsvist af små- og mellemstore virksomheder inden for landbrug- og fødevarerproduktion, produktion, Det Blå Danmark samt håndværk og turisme. Mens storindustri og større virksomheder fylder meget i andre europæiske

lande, består dansk erhvervsliv således overvejende af små og mellemstore virksomheder – de såkaldte SMV'er – som er placeret rundt i hele landet.

Landdistrikternes Fællesråd har derfor nedsat et vækstvalg for de erhverv, der fylder meget i land- og yderområderne. Landbrug & Fødevarer, Danske Rederier, HORESTA, SMVDanmark og Nykredit er blandt medlemmerne. Baggrunden for nedsættelsen af udvalget var, at de erhverv, der fylder meget økonomisk og beskæftigelsesmæssigt i landdistrikterne, fortrinsvist består af små- og mellemstore virksomheder inden for landbrug- og fødevarerproduktion, produktion, Det Blå Danmark samt håndværk og turisme.

Formålet med udvalgsarbejdet er at kortlægge overordnede muligheder og udfordringer for erhverv, der fylder meget i land- og yderområderne, for så vidt angår konkurrenceevne og udvikling i landdistrikter, og at identificere, hvordan disse i højere grad kan bidrage til at skabe lokaludvikling.

Der har været afholdt en række møder i udvalget. Møderne har været tematiserede med deltagelse af eksterne oplægsholdere.

### Mediedækning

Det har betydning for udviklingsmulighederne, hvordan vi taler om de danske landdistrikter. Derfor er det tematisk, at mediedækningen af de danske landdistrikter i årevis har været præget af en negativ terminologi. Den virkelighed, der skabes i de landsdækkende radio- og Tv-medier, er ofte ikke den virkelighed, borgerne i landdistrikterne oplever. Men derimod en medieskabt virkelighed set fra hovedstaden. skrev 35 borgmestere og Landdistrikternes Fællesråd i november 2017.

På baggrund af henvendelsen fra borgmestrene og Landdistrikternes Fællesråd blev der iværksat en større kampagne og fællesrådet har bl.a. deltaget i mødet med kulturministeren, mediechefer og eksperter inden for området.



### Taxidækning

Selvom mobilitet og transportområdet i disse år er under kraftig forandring, så har taxidækning i landdistrikterne fortsat en betydning.

Taxiloven regulerer taxierne i hele Danmark og dermed også i landdistrikterne. For Landdistrikternes Fællesråd har det været vigtigt, at den nye taxilov ikke betyder, at der bliver endnu længere mellem taxierne i nogle dele af landet, især i landdistrikterne. Landdistrikternes Fællesråd har i forbindelse med debatten om den nye taxilov udtrykt bekymring for taxibetjeningen på landet bl.a. fordi det med den nye lov er op til taxivirksomhederne at bestemme, hvilken service de vil tilbyde med hensyn til åbningstider, geografisk dækningsområde, de udbudte tjenester og serviceniveau i øvrigt. Taxiloven vakte derfor bekymring hos Landdistrikternes Fællesråd, der ikke er overbevist om, at den kommende taxilov vil kunne forhindre, at de store byer dræner landområderne for taxachauffører.

På baggrund af loven har Landdistrikternes Fællesråd og Dansk Taxi Råd besluttet løbende at monitorere udviklingen og komme med input til justeringer, hvis der bliver brug for det. I den forbindelse nedsættes en fælles arbejdsgruppe i løbet af 2018.



### By- og områdefornyelse

Det er afgørende at forbedre selve bygningsmassen samt arealerne mellem bygninger uden for de store byer. Derfor mener Landdistrikternes Fællesråd, at

regeringen bør annullere beskæringen af puljerne.

Regeringens regional- og landdistriktpolitiske redegørelse, som blev offentliggjort i 2017, slog fast, at ubeboede boliger udgør en særlig udfordring for boligmarkedet med bredere samfundsmæssige konsekvenser. Det kan derfor synes mærkværdigt, at regeringen og forligspartierne med den anden hånd har beskåret puljerne til byfornyelse og områdefornyelse.

Mens man i løbet af 80'erne og 90'erne brugte mange milliarder på at gennemføre byfornyelse i de større byer, herunder ca. 85 mia. kr. i hovedstaden, har man aldrig skabt den samme oprydning og forskønnelse af åbne bymiljøer i de mindre samfund.

Byfornyelsen til København skal blandt andet ses i lyset af, at Københavnsområdet i det forrige århundrede oplevede en betydelig befolkningstilbagegang, som prægede byen meget negativt. Der måtte landspolitisk gøres noget, og der blev sat en række initiativer i gang. Byfornyelse blev højt prioriteret. Man fjernede den dårlige bygningsmasse, og man renoverede mange ejendomme og hævede samtidig boligstandarden. Sammen med andre medvirkende årsager kom der gang i tilflytningen til Københavnsområdet igen, og befolkningstallet steg igen. Det var nødvendigt, og det var godt, at politikerne gjorde, som de gjorde. Men nu bør man prioritere at skabe udvikling uden for de største byer.



### Vækstpilotordning

Det var starten på en succes, da Landdistriktsvækstpilotordningen blev lanceret som en del af den politiske aftale om vækst og udvikling i hele Danmark bl.a. efter ønske fra Landdistrikternes Fællesråd. Ordningen sørger for, at højt-

uddannede kommer ud i små og mellemstore virksomheder i landdistrikterne, hvor akademikerne med deres viden skaber, driver og udvikler projekter sammen med virksomhederne. Det sker ved at, SMV'er i landdistrikterne får tilskud til at ansætte en akademiker. Men ordningen var allerede i februar tømt for penge i hele 2017. De afsatte 10 millioner blev revet væk af små og mellemstore virksomheder i landdistrikterne, der via Innovationsfonden havde søgt om støtte til at ansætte en akademiker på gunstige vilkår. På den baggrund iværksatte SMVDanmark og Djøf sammen med Landdistrikternes Fællesråd en kampagne med budskabet om at tilføre flere midler til ordningen.

### De Lokale Aktionsgrupper

Den daværende Venstre-regering besluttede i starten af 2016 at omprioritere Landdistrikts-programmet. Dette betyder bl.a. at LAG-ordningen blev reduceret med en tredjedel i 2017 og i årene frem mod 2020. Landdistrikternes Fællesråd har kritiseret beslutningen, som betyder, at færre projekter kan støttes. LAG-midlerne fungerer som en katalysator for mange interessante projekter og har genereret en væsentlig beskæftigelse set i forhold til de anvendte midler.

I en evaluering foretaget af Epinion, Orbicon og Center for Landdistriktsforskning for Erhvervsministeriet blev det beskrevet, at midlerne i programperioden 2007-13 bidrog med en bruttobeskæftigelse på 651 job, mens Center for Landdistriktsforskning i en rapport vurderede, at aktiviteterne i LAG-indsatsen i samme periode bidrog til en samlet beskæftigelseseffekt på ca. 2.400 arbejdspladser.

Landdistrikternes Fællesråd har, som national sparringspartner for Folketingets Udvalg for Landdistrikter og Øer, fremsendt en udtalelse om ex-post evalueringen af LAG-indsatsen under Landdistriktsprogrammet 2007-13. Derudover har Landdistrikternes Fællesråd deltaget i samråd, høring og møder med politikere og interessenter i forhold til ordningen. Sluttelig har fællesrådet deltaget i møder med Europa-Kommissionen, herunder bl.a. med kommissær Phil Hogans kabinet, der arbejder med landbrug og udvikling af landdistrikter, i forhold til arbejdet med

EU's kommende landdistriktsprogram. Kommissæren har erklæret, at den såkaldte Cork-erklæring fra september 2016 vil være en hjørnesten i formuleringen af den næste politik på området. Landdistrikternes Fællesråd arbejder målrettet for en styrkelse af LAG-ordningen.



### Lægedækning

Læger er desværre en mangelvare mange steder i landet og det skaber både utryghed og frustration. Derfor skal det i fremtiden være bedre betalt at være læge i et yderområde, mener Landdistrikternes Fællesråd, der sammen med Lægeforeningen støttede op om flere af de forslag, der blev præsenteret af regeringens lægedækningsudvalg som bestod af Danske Regioner, KL, Finansministeriet, Lægeforeningen og Sundheds- og Ældreministeriet. Et vigtigt forslag fra lægedækningsudvalget var bl.a. at der skal uddannes flere praktiserende læger. Der er alt for mange triste fortællinger om tomme lægepraksis. Det gælder især på landet, men også i mindre og mellemstore byer.

I starten af 2017 indgik samtlige partier i Folketinget en aftale om bedre lægedækning i hele landet. Aftalen, som bygger videre på flere af de forslag, der blev præsenteret af regeringens lægedækningsudvalg, er et godt skridt i den rigtige retning. Der er bl.a. opnået enighed om, at omprioritere midler til at understøtte en honoraromlægning i almen praksis, der kan sikre bedre lægedækning. Det handler blandt andet om en model for differentieret basishonorar, hvilket i overvejende grad vil komme landdistrikterne til gavn. Endvidere får læger mulighed for at have flere ydernumre, og dermed for at have flere klinikker. Det er endnu et tiltag, der vil give bedre muligheder for at sikre lægedækningen i yderområderne, håber Landdistrikternes Fællesråd.

### Reform af udligningssystemet

Hovedstadsudligningen skal afskaffes og landsudligningen hæves. Det har Landdistrikternes Fællesråd arbejdet for. Når man sammenligner de 34 kommuner, som er med i hovedstadsudligningen, med resten af landets kommuner, viser det sig, at borgerne uden for hovedstadsområdet tjener mindre og betaler en større del i skat. Samtidig er provinskommunernes udgifter til overførselsindkomster højere, mens de bruger færre penge på ældre, skoler og daginstitutioner.

Det oprindelige formål med udligningen mellem kommunerne var at sikre mulighed for en nogenlunde ens service for borgerne uanset, om de bor på Frederiksberg eller i Frederikshavn. Det gør det nuværende udligningssystem ikke, og derfor skal det laves om, mener Landdistrikternes Fællesråd, der har foreslået Folketingets partier gradvist at afskaffe hovedstadsudligningen og hæve landsudligningen.

### Udvidelse af sømandsskat (DIS-ordningen)

Dansk skibsfart har vind i sejlene og rykker frem på listen over de største søfartsnationer. Det smitter af på landdistrikterne, når søfarten klarer sig godt, mener Landdistrikternes Fællesråd. 66 pct. af de danske søfolk bor nemlig i land- og yderkommunerne.

En af de største udfordringer for erhvervet er, at sømænd på en række, danske offshore skibe ikke har adgang til den samme nettolønsordning som sømænd i resten af den danske handelsflåde. Analyser har også vist, at sømænd i andre EU-lande har bedre skattevilkår end søfolk på de danske offshore skibe. Derfor truer den danske tilgang mange sømandsjob i danske landdistrikter. Landdistrikternes Fællesråd har derfor sammen med Danske Rederier og en lang række medlemskommuner, herunder Esbjerg, Frederikshavn, Svendborg, Hjørring, Lemvig, Fanø, Langeland og Samsø, arbejdet for at udvide den danske sømandsskat. Forslaget realiseres som en del af regeringens vækstplan for Det Blå Danmark.

### Det Rådgivende Udvalg på Landdistriktsområdet

Regeringens rådgivende udvalg på landdistriktsområdet blev nedsat i 2005 af daværende indenrigsminister Lars Løkke Rasmussen (V) og er et vigtigt forum, hvor regeringen, Landdistrikternes Fællesråd og andre vigtige aktører kan drøfte politiske spørgsmål, udspil og lovforslag, der vedrører udviklingen af landdistrikterne.

Det vakte utilfredshed i Landdistrikternes Fællesråd og Landbrug & Fødevarer, at regeringens rådgivende udvalg på landdistriktsområdet, der skal rådgive skiftende regeringer om landdistrikterne, ikke havde været samlet siden november 2014, hvor Carsten Hansen (S) var minister for by, bolig og landdistrikter. Landdistrikternes Fællesråds formand Steffen Damsgaard og viceformand i Landbrug & Fødevarer Lone Andersen, der begge er en del af udvalget, skrev derfor i begyndelsen af april 2017 en fælles henvendelse til erhvervsminister Brian Mikkelsen (K), hvor de opfordrede til, at udvalget blev videreført. Efter henvendelsen fra de to organisationer annoncerede erhvervsministeren at mødeaktiviteten ville blive igangsat og indkaldte til et møde umiddelbart herefter.



### Landdistriktsfilter

Landdistrikternes Fællesråd har igennem mange år arbejdet for et såkaldt landdistriktsfilter på lovgivningen, så den til enhver tid siddende regering - i modsætning til i dag - tydeligt skal redegøre for de væsentlige landdistriktsmæssige konsekvenser, når der fremsættes et lovforslag. Fællesrådets kampagne fik SF til at genfremsætte sit beslutningsforslag om konsekvensanalyse af lovforslags virkninger på udvikling i landdistrikter og yderområder og på øer.

Erhvervsminister Brian Mikkelsen præsenterede under en høring i 2017 i Folketinget, der blev organiseret af Landdistrikternes Fællesråd og Københavns Universitet i samarbejde med Folketingets Udvalg for Landdistrikter og Øer, at regeringen vil imødekomme Landdistrikternes Fællesråds ønske om et landdistriktsfilter.

I 2017 er der konkret indført nye redegørelseskrav, som er indarbejdet i Vejledning om konsekvensanalyser. Det betyder, at offentlige myndigheder skal konsekvensanalysere lovforslag for dets regionale konsekvenser, herunder for landdistrikter, når det vurderes at have væsentlige positive eller negative konsekvenser for udviklingen.

### Projekter og øvrige indsatser

En del af opgaven for Landdistrikternes Fællesråd er at agere praktisk ekspert i at samle, dele og kommunikere viden og erfaring til gavn for Danmarks landdistrikter og yderområder. Opgaven løfter organisationen blandt andet ved at deltage i forskellige projekter, der skaber ny viden om landdistriktsudvikling, ligesom Landdistrikternes Fællesråd arrangerer og afvikler arrangementer med henblik på at sætte de danske landdistrikter på dagsordenen.

### Benefit for Regions, Interreg5a Deutschland – Danmark

På begge sider af den dansk/tyske grænse oplever man de udfordringer, der hører med til at være landdistrikt i en tid præget af politisk centralisering og generel urbanisering. Opbyggelsen af tværnationale samarbejder og udveksling af erfaring samt videndeling er omdrejningspunktet i det treårige Interreg-projekt Benefit for Regions (B4R), der blev påbegyndt i juli 2016 og afsluttes i sommeren 2019.

Sammen med 10 andre projektpartnere og over 20 netværkspartnere arbejder Landdistrikternes Fællesråd på at udvikle fælles løsninger på tværs af grænsen til gavn for udviklingen af landdistrikterne i Danmark og Tyskland. Projektet afvikles gennem 10 forskellige casestudier udarbejdet af en tværnational casestudiegruppe under

emnerne; Fødevarer, Turisme, CO2-neutral Varmeforsyning, Støttemidler, Tilgængelighed, Rekruttering, Bredbånd, LAG og Aktivregionen, Digitalisering samt Natur & Miljø. Landdistrikternes Fællesråd er ansvarlig for casen om turisme, hvor blandt andre Guldborgsund Kommune og Sønderborg Kommune deltager.

De 11 projektpartnere i B4R er: Sønderborg Kommune, Syddansk Universitet, Landdistrikternes Fællesråd, Kalundborgegnens Erhvervsråd, Guldborgsund Kommune, Wirtschaftsförderungsagentur Kreis Plön GmbH (WFA), Landesamt für Landwirtschaft, Umwelt und ländliche Räume des Landes Schleswig-Holstein – LLUR, Fachhochschule Kiel, Kreis Schleswig-Flensburg, Kreis Plön samt Forschungs- und Entwicklungszentrum Fachhochschule Kiel GmbH.



### Mikroturisme

I den mål- og resultatplan, som Landdistrikternes Fællesråd har med Erhvervsstyrelsen, indgår en opgave med at undersøge mulighederne for at udvikle og indfri potentialerne for mikroturisme i landdistrikterne. I sidste ende med henblik på at understøtte mikroturisme som en vækst- og beskæftigelsesfaktor i landdistrikterne.

I løbet af 2017 har Landdistrikternes Fællesråd været i dialog med flere relevante aktører inden for mikroturismeområdet – på landsbyniveau såvel som på organisations- og kommunalt niveau. I regi af mikroturismeprojektet har Landdistrikternes Fællesråd i 2017 haft møder med: Billund Erhvervsfremme, Business Kolding, Kystlandet, Dansk Kyst- og Naturturisme samt

flere aktører fra Tønder, navnlig Tønder Kommune, House of Exporters og Tøndermarsk Initiativet.

I regi af Benefit for Regions (B4R) har Landdistrikternes Fællesråd ligeledes samarbejdet med et tysk forsøgsprojekt, Tysk Center for Mikroturisme, der har haft lignende målsætning om at skabe udvikling i landdistrikterne gennem mikroturisme. Samarbejdet har haft til formål at indhente tyske erfaringer om mikroturismens potentialer i landdistrikterne med henblik på at overføre disse til den danske kontekst. Det internationale samarbejde om mikroturisme videreføres i 2018.

Arbejdet med mikroturisme fortsætter i 2018, hvor Landdistrikternes Fællesråd vil opstarte netværksgrupper i flere landdistrikter med henblik på at skabe forbindelser og samarbejde mellem de eksisterende destinationer og de små attraktioner.



### Årets Landsby

Det er de lokale ildsjæle og frivillige fællesskaber, som hædres ved uddelingen af prisen Årets Landsby. Sammen med Landsforeningen Landsbyerne i Danmark uddeler Landdistrikternes Fællesråd hvert år den historiske pris til et lokalsamfund, der i særlig grad har gjort sig bemærket og skabt vækst og udvikling lokalt.

I 2017 blev prisen uddelt for 21. gang under temaet Den Digitale Landsby. Fokus var på samspillet mellem bosætning, demokratisk dannelse og digitalisering, og vinderen blev landsbyen Vallekilde i Odsherred Kommune. Landsbyen udmærkede sig ved bl.a. at have udviklet en virtuel grejbank, audiowalks i landsbyen samt en interaktiv plakatsøjle.



De seneste to år har Annette Vilhelmsen, direktør for Tietgen i Odense og tidligere minister i Helle Thorningss SRSF-regering, været formand for den bedømmelseskomité, hvis opgave det er at samle, beskrive og vurdere ansøgninger og i sidste ende beslutte, hvilken landsby der tildeles prisen. I år har hun valgt at give prisen videre til tidligere minister for by, bolig og landdistrikter Carsten Hansen. Landdistrikternes Fællesråd sender en varm tak til Annette Vilhelmsen for hendes engagerede arbejde med uddelingen af prisen og byder velkommen til den nye formand.

#### Folkemødet

I 2017 deltog Landdistrikternes Fællesråd i Folkemødet på Bornholm i et fælles telt sammen med Sønderborg, Vordingborg, Lolland, Guldborgsund, Langeland, Odsherred og Nordfyns kommuner samt Folketingets Udvalg for Landdistrikter og Øer. I teltet med navnet Landdistrikternes Fællesskab arrangerede de deltagende parter i fællesskab en lang række debatter og oplæg om alt fra kreative metoder til at igangsætte demokratiske processer over andelsbevægelsen 2.0, udflytning af statslige arbejdspladser samt en quiz om Folketingets viden om landdistrikterne.

Landdistrikternes Fællesråd gentager succesen i 2018 med et fælles telt, hvor Folketingets Udvalg for Landdistrikter og Øer samt tre lokale LAG-grupper og ni kommuner deltager indtil videre.

#### Den Moderne Landsby

I 2017 fik Landdistrikternes Fællesråd og København Universitet tildelt midler fra Erhvervsministeriets landdistriktpulje til at afvikle det toårige projekt "Udvikling af nye erhverv – den moderne landsby i ny rolle", hvis projektperiode løber fra den 1.12.2017 til den 30.11.2019. Projektet er et samarbejde mellem Landdistrikternes Fællesråd og Hanne Tanvig, Institut for Geovidenskab og Naturforvaltning ved Københavns Universitet. Sidstnævnte er projektets faglige leder og kontaktperson.

Projektets formål er at undersøge og på mikroniveau afprøve værktøjer til, hvordan den moderne landsby bedst kan deltage i skabelsen af nye erhverv. Omdrejningspunktet er at forene to perspektiver, der sjældent forbindes i landdistriktsudvikling. Navnlig potentialer for nye erhverv i landdistrikter samt landsbyerne i nye strategiske roller som entreprenører og miljøer for erhvervsfremme.

#### Hele Norden Skal Leve

Netværket Hele Norden Skal Leve samler repræsentanter fra talerør og interesseorganisationer vedrørende landdistrikter i hele Norden. Sverige, Danmark, Norge, Island, Finland, Åland og Færøerne er repræsenteret i Hele Norden Skal Leve. Siden netværkets opstart har Landdistrikternes Fællesråd været den danske repræsentant.

#### European Rural Parliament

I oktober 2017 rejste formanden for Landdistrikternes Fællesråd, Steffen Damsgaard, til Venhorst i Holland for at deltage som Danmarks repræsentant i European Rural Parliament, der blev oprettet i 2013 med henblik på at styrke landdistrikternes stemme i Europa og fremme bottom-up tilgangen. Formålet med den tilbagevendende begivenhed er at samle repræsentanter for nationale landdistriktsorganisationer fra hele Europa i en fælles dialog og videndeling omkring udviklingen i landdistrikterne.

Landdistrikternes Fællesråd var i Holland sammen med delegerede fra 40 europæiske lande samt repræsentanter fra Europa-Kommissionen. Også kontorchef i Landdistrikternes Fællesråd Noa Jankovic deltog i den danske delegation til European Rural Parliament.

European Rural Parliament afholdes hvert andet år, forrige møde fandt sted i Østrig tilbage i 2015, hvor Landdistrikternes Fællesråd også deltog.



#### Presseindsats

I løbet af 2017 har Landdistrikternes Fællesråd opjusteret presseindsatsen ved bl.a. at ansætte en pressemedarbejder til presseteamet. Udover at sørge for kontinuerlig tilstedeværelse i medierne omkring sager, der vedrører de danske landdistrikter og yderområder, har presseteamet videreudviklet organisationens kommunikation gennem hele året. Det har resulteret i artikelserien Medlemmerne får ordet, såvel som en øget videoindsats på Facebook, ligesom pressemeddelelser, debatindlæg og kronikker er blevet suppleret af egenproducerede artikler, nyheds- og baggrundsartikler, der i flere tilfælde har fundet vej ind på siderne i de regionale og landsdækkende aviser.

Infomedia A/S har udarbejdet en medieanalyse for Landdistrikternes Fællesråd, der viser, at fællesrådet har været citeret i medierne over 4800 gange i 2017 og dermed genereret en estimeret annonceværdi (EAV) på over 52 mio. kr.

Erhvervsminister  
Brian Mikkelsen (K)  
fortæller om regeringens  
initiativer på landdistrikts-  
området



# Landdistrikterne er en politisk prioritet

**Hvis du skal gøre status over det forgangne år, hvad er så det vigtigste politiske initiativ i forhold til at skabe udvikling i landdistrikterne?**

Erhvervsministeriet er ansvarlig for den samlede indsats for vækst og udvikling i hele Danmark. Det er en central opgave for denne regering og en opgave, jeg har taget på mig fra første arbejdsdag.

Jeg kan derfor med tilfredshed konstatere, at vi har fået gennemført mere end 110 af de over 120 initiativer fra udspillet Vækst og udvikling i hele Danmark og de efterfølgende politiske aftaler.

Knap 90 pct. af initiativerne er altså gennemført i dag og er allerede ude at virke i hele landet. Vi er ikke helt i mål endnu, men jeg har i sinde at følge alle initiativerne til dørs.

At skabe vækst og udvikling i hele Danmark er et kæmpe arbejde på tværs af hele regeringen. Men skal jeg fremhæve noget på mit eget område, vil jeg dog sige, at jeg er særligt glad for og stolt over at have moderniseret planloven.

Moderniseringen fjerner barrierer i den fysiske planlægning og er et vigtigt skridt i den rigtige retning i forhold til at fremme vækst og udvikling i hele Danmark. Og borgerne, virksomhederne og kommunerne er jo allerede godt i gang med at bruge de nye muligheder.

Vi har for eksempel gjort det nemmere at udvide sit hus eller sin virksomhed på landet. Ligesom vi har gjort det lettere at bruge allerede eksisterende bygninger på nye måder, sådan så for eksempel et gammelt mejeri kan få nyt liv som bolig eller som værksted for en håndværker.

For mig er det prioritet på den her måde at kunne understøtte lokale initiativer og udvikling i landdistrikterne.

Regeringens ambitiøse plan for et Danmark i bedre balance er også noget, jeg gerne vil fremhæve. For ved at flytte flere statslige arbejdspladser ud af hovedstadsområdet og ind i resten af landet bringer vi statslige styrelser og institutioner tættere på de borgere og virksomheder, og tætte-re på de opgaver staten skal løse.

Når vi flytter statslige arbejdspladser, bidrager det samtidig til en øget aktivitet og stimulerer udviklingen i de områder, hvor institutionerne placeres.

Jeg er overbevist om, at begge initiativer vil sætte positive aftryk for fremtiden i landdistrikterne. Og det er store politiske resultater, som jeg er stolt over at have været med til at gennemføre.

**Hvilken rolle har landdistrikterne spillet på den politiske dagsorden det seneste år?**

Landdistrikterne er en politisk prioritet for regeringen. Det er også et område, der optager danskerne mere bredt set, og det tror jeg også, det vil blive ved med at være fremover.

For Danmark er et lille land, og danskerne har heldigvis også holdninger til det land, de lever i – at det for eksempel ikke må knække midt over i udvikling og afvikling.

På samme måde er både regeringen og danskerne meget optagede af, at vi som land er godt rustet til at gribe de nye digitale muligheder, der byder sig, så vi sammen kan gå forlæns ind i fremtiden.

**Hvordan vil du karakterisere dit og ministeriets samarbejde med Landdistrikternes Fællesråd det forgangne år?**

Jeg har kun ros tilovers for Landdistrikternes Fællesråd i det forgangne år, og jeg vil gerne takke fællesrådet for det tætte samarbejde.

Vi har en fælles ambition om at skabe gode muligheder og udvikling i landdistrikterne, og jeg betragter Landdistrikternes Fællesråd som en helt central sarringspartner.

Landdistrikternes Fællesråd er i det hele taget en interesseorganisation med stor betydning for både regeringens, Folketingets, kommunernes og lokalsamfundenes arbejde i forhold til landdistrikterne.

**Hvad er ifølge regeringen de væsentligste indsatsområder vedrørende landdistrikter i året, der kommer?**

I juli 2017 nedsatte jeg Udvalget for levedygtige landsbyer. Det er et udvalg, der er sat i verden for at følge op på planlovsaftalen.

Udvalget består af eksperter med forskellige interesser og fagligheder. Og Landdistrikternes Fællesråd har som medlem af udvalget også gjort sin stemme gældende i arbejdet. Jeg ved, at udvalget i øvrigt har fået input fra mange forskellige aktører – blandt andet forskere, borgmestre og landsbyboere for blot at nævne nogle eksempler.

Efter planen afleverer udvalget sine anbefalinger i løbet af foråret, og det ser jeg frem til med forventning. Jeg er overbevist om, at anbefalingerne vil være et vigtigt indspark til dansk landdistriktspolitik i årene, der kommer.



# Medlemmerne fik ordet

I 2017 lancerede Landdistrikternes Fællesråd en ny serie, Medlemmerne får ordet, hvor ordet gives til medlemskommunerne.

Serien sætter fokus på de mange tiltag, kommunerne igangsætter under arbejdet med at udvikle og nytænke måden at føre landdistriktspolitik på. Den kreative problemløsning, nye modeller og overraskende idérigdom er centrum for serien, med hvilken Landdistrikternes Fællesråd håber at videreformidle inspiration til skabelsen af fremtidens landdistriktspolitik.





# Man kan ikke læne sig tilbage, selvom man ligger i et smørhul

Et omfattende analysearbejde, et klart og målrettet fokus i alt fra politiske prioriteringer til kommunikation. Med en ambitiøs bosætningsstrategi og et mål om at vokse til 25.000 borgere i 2025 har Odder Kommune formået at vende en sørgelig bosætningshistorik til en succeshistorie. Selvom Odder på mange måder ligger i et geografisk smørhul mellem Aarhus, Skanderborg og Horsens, gemmer kommunen på en historie, der er symptomatisk for mange af landets landdistriktskommuner. I krisens efterdønninger svandt bosætningsstrømmen ind til et niveau, hvor den østjyske kommune over en fireårig periode havde en nettotilflytning på kun 52 personer.

Erkendelsen af problemets omfang blev startskuddet til en ambitiøs bosætningsstrategi frem mod 2025, hvor målet lyder, at kommunen skal tælle 25.000 borgere. Under sloganet "Odder - det da ret OK" har kommunens bosætningsstrategi på få år vendt udviklingen og løftet Odders befolkningstilvækst fra en 29. plads på landsplan i 2015 til en 9. plads i 2017. Således havde kommunen en befolkningsvækst på 295 borgere i 2017.

I dette afsnit af Medlemmerne får ordet giver vi ordet til borgmester Uffe Jensen (V) i vores medlemskommune Odder for

at høre om den bosætningsstrategi, der har været med til at tiltrække særligt aarhusianere til kommunen.

**I ligger tæt på landets næststørste by, så I er en særlig størrelse. Hvad har udfordringen været for jer i et landdistriktsudviklingsøjemed?**

- Aarhus ligger tæt på i nord, Horsens i syd og Skanderborg i vest, så på mange måder ligger Odder i et smørhul. Og vi ved, at mange vælger kommunen til på grund af nærheden til disse byer. Alligevel har vi oplevet, at man ikke kan læne sig tilbage, selvom man ligger i et smørhul. Frem mod 2010 havde Odder en alt for lav nettotilflytning på omkring 70-80 borgere om året. Så kom krisen og fra 2010 til 2014 havde vi en nettotilflytning på bare 52 nye borgere over fire år. Samtidig havde vi år, hvor vi faktisk tabte borgere. I Odder havde vi ikke haft en markant befolknings-tilvækst tidligere, men ligefrem at tabe borgere, det var nyt for os. Derfor satte vi ved udgangen af 2013 en meget ambitiøs målsætning om, at vi skal være 25.000 borgere ved udgangen af 2025. Det blev startskuddet til det hele.

**Hvad indebar det så?**

- I 2014 satte byrådet en million kroner af til at understøtte arbejdet med at øge bo-

sætningen og nå målet på 25.000 borgere i 2025. Der var dengang 21.773 borgere i Odder Kommune, mens der i 2018 var 22.626. Indledningsvist igangsatte vi en udbudsrunde blandt virksomheder, der havde lyst til at hjælpe Odder med at løse opgaven.

Vi endte med at vælge det aarhusianske markedsføringsfirma Publico, og med dem som tovholder lavede vi et analysearbejde omkring kendskabet til Odder, og hvorfor man vælger eller fravælger Odder. Analysen viste, at der var ganske mange ting, vi kunne gøre for at sætte Odder på landkortet. En af de første ting vi gjorde herefter var at definere en målgruppe. For os blev det borgere mellem 25-40 år. Dem ville vi rigtig gerne have fat i. Og så gik vi målrettet efter de aarhusianske familier. Derfor markedsførte vi os bevidst på nærheden til Aarhus. Vores fokus blev at fortælle, hvor meget mere man får for pengene, når man bosætter sig i Odder frem for i Aarhus. I 2017 gik vi skridtet videre i vores bosætningsstrategi. Nu havde vi øget kendskabet til Odder Kommune som område, og derfor satte vi mere fokus på salg af boliger og byggegrunde. Det gør vi med datadrevet markedsføring i samarbejde med bureauet Mindmill.



### Hvilke konkrete ting gjorde I ellers?

- Blandt andet brugte vi de sociale medier som Facebook og Instagram meget. Vi målrettede bannerreklamer primært til personer i Aarhus 30-39 år, altså nogle som kunne tænkes at ville skifte lejligheden ud med et hus og lidt jord under neglene. Det er en af de ting, vi er lykkedes rigtig godt med. Faktisk har vi i 2017 fået 726 borgere alene fra Aarhus Kommune. Samtidig fravalgte vi, at det var borgmesteren, som skulle fortælle en masse om Odder. Derfor har vi opfordret alle i kommunen til at dele vores opslag på Facebook om bosætning, og det er der mange, der har gjort. Det er den bedste anbefaling, man overhovedet kan få, når en borger deler til sit netværk. Vi etablerede også et korps af frivillige Odder-ambassadører, som ville være med til at markedsføre Odder og fortælle om ikke bare Odder by, men også om, hvordan det er at bo i vores oplandsbyer. For udover at trække folk til Odder by har vi haft et stort fokus på at trække folk til oplandsbyerne. Vi har også inddraget vores lokale ejendomsrådgivere i vores bosætningsindsats, og det har også virket godt.

I 2017 oprettede vi i samarbejde med Mindmill et nyt tilflyttersite – Flyttilodder.dk, og vi har arbejdet yderligere med digital markedsføring og salg i år.

### Hvordan har det lokale samarbejde med oplandsbyerne været?

- Vores udgangspunkt har været, at det er hele kommunen, der skal løfte opgaven. Vi skal alle være ambassadører for Odder Kommune. I Odder har vi 12 lokalråd, der er vidt forskellige i deres organiseringsgrad og engagement. Nogle af dem har i den grad understøttet kommunens bosætningsstrategi med både brochurer, informationsmateriale om lokalsamfundet samt afholdelsen af arrangementer som åben landsby. Vi har givet lokalrådene plads til at fortælle om deres områder på vores hjemmeside, Odder.dk, og taget dronfotos af alle byerne. Det er ambitionen at inddrage lokalrådene endnu mere på sigt.

I Saksild er der en gruppe borgere, der på eget initiativ har gjort et imponerende arbejde og lavet en hel bevægelse under navnet #Flyt til Saksild, hvor de fortæller om, hvor fantastisk det er at bo i den kystnære landsby.

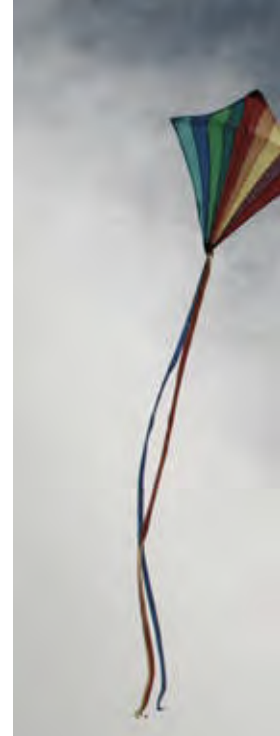
### I fik også lavet et slogan "Odder - det er da ret ok". Hvordan har det virket?

- Det har fyldt meget på godt og ondt. Uanset hvilket slogan vi havde valgt, ville nogen finde det fremragende og andre ikke bryde sig om det. Sloganet er bevist jysk underspillet og bruges til at sætte

streg under udsagn som fx "I Odder Kommune har alle børn deres egen iPad. Det er da ret OK". Vi har fået meget omtale ud af det, og det var et af formålene. Jeg er blevet interviewet tre gange af københavnsk radio, for københavnernes kunne åbenbart rigtig godt lide det. Og vi kan se, at kendskabet til Odder er øget.

### I har haft succes med det, mange kommuner kæmper med, nemlig bosætning. Hvad tror du, er nøglen til jeres succes?

- Der var en del, der trak på smilebåndet over målet om at nå 25.000 borgere i 2015. Men som det ser ud nu, er det ikke urealistisk, at Odder Kommune passerer de 23.000 borgere i 2018. Succesen er en kombination af mange ting. Der har været en været gunstige udviklinger i konjunkturer. Vi får snart en letbane, så man nemt kan komme hurtigt til Aarhus, og det har vi hørt fra tilflytterne har haft stor betydning for, at de er flyttet til Odder. Der er også min opfattelse, at vores bosætningsstrategi virker. Det allerførste skridt i at skabe forandring er den politiske erkendelse af, at man skal gøre noget. Det hele begynder med byrådet. Og det er næsten det aller vigtigste, for det er her prioriteringerne og pengene skal findes. Byrådet skal være med til at sætte en retning i de valg og prioriteringer, man laver, så de hænger sammen



med den kampagne, man iværksætter. For vores vedkommende, at vi skal være 25.000 borgere i 2025. Blandt de syv partier i Odders byråd har der været en bred politisk forståelse for denne målsætning.

#### **Hvordan kommer det konkret til udtryk?**

- Fra byrådets side har man bevidst satset på nogle af de ting, vi ved, betyder noget for de, der har Odder på radaren. Børnene er hemmeligheden til det hele, når man går efter personer omkring de 30 år. De skal opleve, at de vælger en kommune, hvor rammerne fungerer omkring børnene. Derfor har vi også bygget en helt ny skole, der åbnede i 2017. Samtidig har vi sendt et signal om, at skolelukninger i oplandet ikke er et tema for kommunen i de kommende år. Det har også været en politisk prioritering at skabe attraktive boligformer på alle hylder: Du kan vælge at købe dit drømmehus ved havet, bygge dit eget hus eller bo i en lejebolig. Desuden har vi også haft fokus på de, der flytter fra Odder. For vi vil så gerne have, at de bliver lidt længere. Om lidt bygger vi 43 nye ungdomsboliger i hjertet af Odder til en billig husleje 400 meter fra, hvor letbanen ender. Så vi har også indledt en målrettet kamp for at få de unge til at blive længere i Odder.

#### **Hvad er den vigtigste erkendelse i arbejdet med denne form for landdistriktsudvikling?**

- Den første hurdle, man skal forbi som kommune, er at skabe politisk ejerskab og en bevidsthed omkring de ting, man gør. Man skal komme til erkendelsen af, at man har en udfordring i kommunen fx: Det kan ikke passe, at man ikke kan få Odder til at vokse. Vi har prioriteret at få fortalt den gode historie om, hvor meget godt, vi har her i Odder, samt hvor tæt det er på Aarhus. For os kulminerede arbejdet i 2017 med en befolkningstilvækst på 295 borgere. Det betyder, at holder vi kadenen, så når vi målet om de 25.000 borgere i 2025.

#### **Hvordan kan andre kommuner lade sig inspirere af jer?**

- Man skal lave en form for analyse for at indkredse problemet. Vores analyse viste, at vores befolknings gennemsnitsalder var for høj i forhold til landsgennemsnittet. Så vi tog det helt bevidste valg at have fokus på børnene fra 0 til 18 år. Vi havde os for øje, at det er et afgørende valg for forældre, når de vælger at bosætte sig i en kommune, at der er ordentlige rammer for børnene. Det er helt afgørende at have få, klare mål. Samtidig har vi investeret i at nå målet. Over fire år har vi brugt en

million kroner, og det er en billig investering, når det er gået så godt. Men selv de steder, hvor historien ikke er helt lige så positiv, skal man gøre det alligevel. Alt andet er ikke ansvarligt, hvis man er lokalpolitiker og vil det bedste for sin kommune.



# Vi ser børnebyerne som et afgørende instrument til at gøre vores landsbyer attraktive for tilflytning af børnefamilier

I Norddjurs Kommune har man reddet de små skoler gennem en "decentral centralisme", hvor skole, SFO, børnehave og dagplejer smelter sammen i konceptet "børnebyer".

Spredt over den østjyske kommune Norddjurs Kommune ligger syv børnebyer, hvor lokalsamfundets børneinstitutioner er rykket sammen under ét tag. Derudover er der en børneby, hvor skole og børnehave ikke fysisk er samlet. Med modellen sparer kommunen ledelsesudgifter samtidig med, at skolen og børnehaven kan bevares i de små lokalsamfund. Landdistrikternes Fællesråd giver ordet til borgmester Jan Petersen (S) i vores medlemskommune for at om modellen, der både sikrer en rød tråd i børnelivet og måske flere tilflyttere.

## Hvad er baggrunden for etableringen af børnebyer?

- Det er en decentral centralisme. I stedet for at stå med to til tre forskellige driftsenheder i et landdistrikt, som er sårbart på grund af eksempelvis faldende befolkningstal, slår man pjalterne sammen og løser alle tre opgaver inden for samme ramme. Tidligere havde vi en sektordeling, hvor hver sektor havde sin egen driftsenhed. I forvaltningen var det inddelt i en skolesektor, en dagtilbudssektor og en dagplejesektor. Det besluttede vi at gøre anderledes, så der i stedet er ét sted, hvor tingene mødes. Her er den institutionelle kraft samlet, og det betyder, at vores decentrale system kan fortsætte med at være decentralt. Vi afviste at lukke skoler

ved at samle flere opgaver under samme tag og derved få større børnevolumen.

## Hvordan kommer det til udtryk?

- Man har tænkt hele organisationen sammen. Fx er der en personalestue frem for et lærerværelse. Og har man få børn i SFO'en om morgenen og ud på de sene eftermiddagstimer, og gør det samme sig gældende for børnehaven, så kan man tilrettelægge det på en måde, så der er to på arbejde i stedet for fire i ydertimerne, som samlet set passer alle børnene fra begge steder. Det er et helt synligt eksempel på, hvordan man kan lægge funktionerne sammen.

## Hvordan er børnebyerne struktureret fysisk?

- De fleste steder har vi lavet en fysisk sammensmeltning af skole, SFO, børnehave og dagpleje. Et sted har vi bygget en fløj på skolen, et andet sted har vi bygget børnehaven ind i en ledig skolefløj, et tredje sted har vi bygget en helt ny børnehave. Der er lige så mange udgaver, som der er børnebyer. Idéen er, at den enkelte børneby folder det ud, så det passer til det pågældende sted. Nogle steder anvender børnehaven skolens rum, fx gymnastiksalen eller boldbanen. Men der er en adskillelse, så de små ikke børn ikke render rundt med børn i 6. klasse. Vi har altså ikke ophævet børnehavelivet og smeltet det sammen med skolelivet.

## Hvad har effekten af børnebyerne været for jeres lokalområder?

- Det er lidt tidligt at vurdere konkrete effekter, men man kan mærke, at det er noget, der binder lokalsamfundet sammen. Hvis der er nogen, som begynder at pirke til troen på børnebyerne, står der nogle klar til at kæmpe. Der er virkelig en energi omkring børnebyerne. Nu har vi to gange haft valg, hvor vi har bekræftet, at det er den her vej, vi vil gå. Det, tror jeg, har været med til at modvirke en fraflytning. Jeg er ret overbevist om, at hvis vi havde lukket ned for skolerne, var der sket en fraflytning.

- Men sandheden er jo også, at vi har lukket en skole, fordi den var for lille. Den var præget af at ligge tæt på Grenå, og selvom vi var inde over en satellitmodel, endte vi i samråd med forældrene med at lukke den. Vi har også lukket to børnehaver i lokalsamfund, og det var også svært. Men der var vi nede i børnetal omkring de 15-20, og der lå alternativer 4-6 km. væk. Så vi har også den modsatte historie. Men børnebyerne har været et alternativ til at lukke endnu flere skoler.

## Er der andre ting?

- På et forebyggende plan giver børnebyerne en sammenhæng i børnenes liv. Man ved, hvad det er for børn, man har med at gøre. Det betyder, at de børn og familier, der har brug for en ekstra hånd, allerede er kendt, når de begynder i skole. For de bevæger sig jo ikke ud af organisationen. Samtidig kommer der en vis kontinuitet





i de relationer, forældrene danner rundt om skolen og i skole- og børnehavestyrelserne. På den måde får vi en tråd rød på tværs af de klassiske sektorer i børnebyerne. Desuden er der praktik forbundet med det. Når børnefamilierne skal navigere mellem pendlerjob og forskudte arbejdstider, gør det hele planlægningen nemmere, når man skal hente og aflevere alle børnene et sted.

#### **Den decentrale centralisme – hvad betyder den for jeres kommune?**

- For at fastholde en decentral bosætning er det væsentligt at sikre decentrale institutioner, som man dagligt betjener sig af i nærområdet. Særligt skoler og børnehaver er vigtige for bosætning af nye borgere, herunder børnefamilier. Der sker et fravalg af et område, hvis der ikke er de tilbud i nærheden. Samtidig er skole- og børnehavestrukturen en helt afgørende del af at have et velfungerende civilsamfund, fordi det skaber et netværk. Man bliver lynhurtigt en del af et fællesskab, når man har børn og afleverer dem i skole og børnehaver på det samme sted. Den bedste måde at danne relationer i en landsby som tilflytter at have børn sammen.

#### **Hvad har denne måde at arbejde med landdistriktspolitik betydet for jeres kommune?**

- Det har givet en ro i tænkningen i vores kommune. I de år jeg har været borgmester, har jeg oplevet, at der er kommet en tro på, at man kan noget selv. Jeg tror, at det har styrket og fornyet vores landsbyers leve-

dygtighed. Samtidig tror jeg, at det har modvirket fraflytning. Det væsentlige er, at lokalsamfundets institutioner ikke hele tiden er truet på deres eksistens. Hvis man har øje på et hus i et område og hører, at det ikke er sikkert, at børnehaven er der om tre år, så finder man nok et hus et sted, hvor det er mere sikkert, at der er tilbud til ens børn. Derfor er den politiske stabilitet omkring børnebyerne vigtig, hvis man skal veksle det til bosætning og undgå fraflytning.

#### **Hvad er den vigtigste erkendelse i arbejdet med børnebyerne?**

- Vi ser børnebyerne som et afgørende instrument i at gøre vores landsbyer attraktive for tilflytningen af børnefamilier. Og vi tror, det kommer til at virke. Vi har ikke nettofraflytning, men et nogenlunde uændret indbyggertal i kommunen og har haft det over nogle år. Men uden at gå i dybden med alle mellemregningerne, så tror vi, at det kan øges.

#### **Hvad har udfordringen været for jer ift. landdistriktsudvikling?**

- Vi ligger i Østjylland, så for os handler det om at have en tiltrækningskraft i konkurrencen med alle de andre østjyske kommuner, som også er i vækst. Vi skal finde vores platform i det store østjyske område. Vi hører til de, der ligger længst væk fra motorvejen, og vi ligger ikke lige op ad Aarhus Kommune. Derfor tilrettelægger vi vores strategi efter, at vi har noget, der passer til de østjyder, der går med en drøm om at lade deres børn vokse op

uden for de store byer i mindre enheder. Her er børnebyerne et væsentligt argument for at skabe sikkerhed og tryghed om, at basisservicen er i orden.

#### **Hvordan kan andre kommuner lade sig inspirere af jer?**

- Generelt kan man lade sig inspirere af arbejdet på tværs af børnehaver og skole. Der er nogle ting, der smelter sammen og nogle overgange, som bliver lettere. Der kommer en rød tråd gennem børnenes liv, og det er en god mulighed for at følge de børn, der har brug for en hånd og ekstra støtte. Står man med et faldende børnetal, en stor skole og børnehaver, er mit råd til andre kommuner; inden I lukker ned, så tænk lige over, om I kunne få noget ud af at flytte tingene sammen i stedet. Prøv at gentænke konceptet og skabe noget nyt.



# Vi valgte at give skolerne og lokalsamfundene en chance for i fællesskab at vende udviklingen

Med projektet Liv i by og skole har Jammerbugt Kommune sat et nyt eksempel på, hvordan man kan forene skoler, lokalsamfund og kommuner i et forpligtende, samskabende udviklingsarbejde.

Tilbage i 2014 debatterede Jammerbugt Kommunes politikere et forslag om at nedlægge fem mindre skoler. Tidligere havde man lukket fire skoler og tre undervisningssteder, så diskussionen var ikke ny.

På trods af en økonomisk ræson i at lukke landsbyernes små skoler, besluttede politikerne at give lokalsamfundene en chance. Derfor indgik politikerne et forpligtende samarbejde med lokalsamfundene i projektet Liv i by og skole, hvori løftet til lokalsamfundene lyder: De små skoler bevares mod, at de enkelte lokalsamfund forpligter sig til at arbejde for fornyelse, forskønnelse og bosætning. Derfor har de deltagende skoler og lokalsamfund udarbejdet udviklingsplaner, som de har fulgt og evalueret i perioden 2014 til 2017.

Landdistrikternes Fællesråd giver ordet til borgmester Mogens Gade (V) i vores medlemskommune Jammerbugt Kommune for at høre om projektet, der vandt Landdistriktsprisen i 2016.

## Hvad har udfordringen været for jer ift. landdistriktsudvikling?

- Udfordringen i Jammerbugt Kommune er, at udviklingen er skævt fordelt. Flere af landsbyerne og byerne tæt på Aalborg oplever befolkningsfremgang, mens landsbyer længere væk fra Aalborg har udfordringer med befolkningstilbagegang. Siden kommunesammenlægningen har vi lukket nogle skoler og tilbage i 2014 kom forslaget på bordet igen. Men i stedet har vi valgt politisk at prøve noget helt nyt. Vi valgte at give skolerne og lokalsamfundene en chance for i fællesskab at vende udviklingen.

## Vil du forklare hele idéen bag Liv i by og skole?

- Med denne model håber vi at udnytte de lokale ressourcer og få dem til at spille sammen i arbejdet med at styrke sammenhængskraften i landsbyen med afsæt i skolerne. Hvor skolelederen tidligere spillede en stor rolle i den enkelte landsby, kan man i dag opleve, at hun eller han bor 50 km. væk og dermed langt fra er den samme medspiller i byen som tidligere. Forhåbentlig kan projektet være med til at få flere kræfter ind i landsbyernes udviklingsarbejde.

## Hvordan foregår samarbejdet mellem lokalsamfund og skoler konkret?

- Lokalsamfundene og skolerne har i fællesskab lavet udviklingsplaner, som er blevet til gennem en høj grad af borgerinddragelse, bl.a. gennem borgermøder, hvor lokalsamfundets beboere er kommet i tale. Derudover får hvert lokalsamfund 50.000 kroner om året til at forløse idéerne fra udviklingsplanerne.

## Hvordan arbejder I ellers med projektet?

- Der er en enorm kommunal opmærksomhed på projektet, hvilket særligt viser sig i styregruppens sammensætning, bestående af kommunens politiske og administrative ledelse samt det årshjul, vi har lavet for arbejdet med Liv i by og skole. Flere gange årligt mødes repræsentanter i styregruppen for at diskutere projektet, ligesom vi hvert år evaluerer de lokale udviklingsplaner. Det betyder, at strategierne følges meget nært frem for blot at samle støv på en hylde. Og dermed er processen hele tiden levende. Samtidig tror jeg, at landsbyerne har mærket kommunens opbakning og reageret ved selv at arbejde hårdt på projektet. Denne gensidige tillid har været en af projektets helt store styrker.



**I har arbejdet med strategien for skolerne siden 2014. Hvad har det betydet for kommunen at arbejde på denne måde med landdistriktsudvikling?**

- Det har skubbet vores landdistriktspolitik ud af den sædvanlige rille. Når borgerne selv begynder at arbejde med udviklingen, dukker der enormt interessante tiltag op. Min oplevelse er, at projektet er i gang med at skabe en større bevægelse i landsbyerne, hvor folk selv skaber bosætningsaktiviteter. Desuden har vi ved at involvere skolerne fået helt andre typer mennesker ind i landdistriktsudviklingsarbejdet. Vi ser blandt andet mødre i 30 - 40 års alderen, der med ældre skolebørn har fået frigivet tid, som de nu bruger på at arbejde med lokaludvikling.

Kommunen lader være med at lukke skoler til gengæld for de lokales deltagelse. Hvad er det virkningsfulde i at skabe et sådant forpligtende samarbejde med gensidige forventninger?

- Når politikerne starter med at sige til borgerne: "Økonomisk set kan det være en god idé at lukke jeres skole, men vi kan se, at skolerne har en betydning for jeres landsby" giver man borgerne en chance. Denne politiske forståelse har betydet

rigtig meget, for når borgerne møder den, giver de den en ekstra skalle.

**Hvad er den vigtigste erkendelse for jer i arbejdet?**

- At der virkelig har været ressourcer ude i lokalsamfundene, som er blevet sat i spil igen. Ildsjælene vil virkelig gerne være med til at udvikle deres landsby. Vi ser det blandt andet i måden skolelederne har kastet sig ind i arbejdet på. Selvom folkeskolereformen har kørt parallelt med projektet, har skolelederne alligevel taget sig tid til at deltage i møderne. Samtidig har vores metode med årshjulet været med til konstant at holde liv i tingene, frem for at strategierne dør hen. Alt i alt har projektet været med til at kickstarte vores landdistriktspolitik på ny.

**Hvordan kan andre kommuner lade sig inspirere af jer?**

- Vi har fundet en virkelig god metode, der let kan breddes ud til andre kommuner. Vi har oplevet, at det er virkelig vigtigt at bevare den decentrale struktur omkring skolerne for at sikre landsbyernes liv. Samtidig er det vigtigt at arbejde i fællesskab med lokalsamfundets ressourcer for at sikre udviklingen. Når man mobiliserer

nye grupper i udviklingsarbejdet, får man i højere grad grupper, som kommende tilflyttere kan spejle sig i: De ser en god skole, et godt liv og en forældregruppe, de gerne vil ind i. Og ildsjælene vil gerne være med til at udvikle deres lokalsamfund.



# Landsbyfællesskabets gener og dna ligger i os, og det skal vi få det bedste ud af igen...

Landsbypedeller, besøgsvenner i psykiatrien og borgerværter ved byrådsmøder. I Assens Kommune har det aktive medborgerskab mange former og er blevet en integreret del af kommunens landdistriktsudvikling.

I Assens Kommune myldrer det med mennesker, der ikke vil nøjes med at sætte deres kompetencer i spil på jobbet, og pensionister, som ikke vil lægge fagligheden på hylden, men kanalisere den ud i hjælp til deres lokalområde. Med en udviklingsstrategi om det aktive medborgerskab tager kommunen de mange mennesker alvorligt og satser på at skabe vækst og udvikling gennem nærdemokrati. Landdistrikternes Fællesråd giver ordet til vores medlemskommunes borgmester Søren Steen Andersen (V).

## Hvorfor har I valgt at lave en strategi for aktivt medborgerskab?

- På mange måder er vi en kommune, der har det aktive medborgerskab i vores dna. Vi har været vant til at involvere os i foreningslivet, og mange er generelt nogle entreprenante typer. Samtidig har vi som mange andre landkommuner haft opfattelsen af, at hvis vi ville være med i samfundsudviklingen, måtte vi gøre noget selv. Det skal parres med at være i en kommune, hvor opgavebyrden bare bliver større og større, mens en stor del af befolkningen har god tid og mange kompetencer. Mange vil utrolig gerne hjælpe medborgere i øjenhøj-

de. Alt sammen har vi sat på formel med det aktive medborgerskab.

## Hvordan kan man forstå det aktive medborgerskab?

- I bund og grund handler det om ejerskab til lokalområdet. Folk ønsker faktisk at være med til at udvikle det område, de bor i. Derfor har vi en god dialog med fagbevægelsen om, hvornår det faglige begynder, og det frivillige slutter. Vi ved godt, hvor skillelinjen er, men vi vil stadig rigtig gerne tage godt imod alt det, borgerne kommer med. Man skal huske på, at de mennesker, der bor i kommunen, hver dag arbejder med ting på et højt fagligt niveau i en nabokommune, virksomhed, organisation eller forening. Eller også har de lige gjort det, men er gået på pension og ved usandsynligt meget om det, de interesserer sig for. Den viden transformerer de ud i hjælp til deres lokalsamfund på mange forskellige måder; inden for flygtninge, psykiatri eller ældre – det kan være så mange ting. Bare vi respekterer de faglige grænser.

## Hvordan udmønter det sig?

- Aktivt medborgerskab er mange ting. Det er, når en pensioneret skolelærer tager en eritreaner i hånden og siger: Jeg vil gerne hjælpe dig med ekstra danskundervisning, så du kan komme videre ud i uddannelseslivet eller på arbejdsmarkedet. Nogle er mentorer for arbejdssøgende, andre er besøgsvenner i psykiatrien. Og så

er der landsbypedellerne, som holder deres landsby pæn og ordentlig ved fx at slå græsset. Det kan stort set være alt.

## Hvordan arbejder I konkret med det aktive medborgerskab?

- Nogle gange om året flytter vi vores byrådsmøder ud i en mindre by. Det er borgerne, som er værterne i deres skoleaula eller forsamlingshus, så de får lov til at sætte deres egen dagsorden for et borgermøde, hvor alle byrådsmedlemmerne er til stede. Efterfølgende afholdes byrådsmødet samme sted. Vi har haft stor succes med samarbejder mellem kommunens folk og borgere i lokalsamfundene. Det sammenhold, der skabes, når man finder løsninger sammen og fx får bredbånd til et lokalområde, kan man bygge på til de næste landvindinger, man gerne vil have til området.

## Hvad er værdien af det for jer som kommune?

- Gennem det aktive medborgerskab får folk øjnene op for, hvad de og deres lokalsamfund faktisk kan. Og vi kan så meget. Det har vi været gode til at gå og putte lidt med, fordi alt i Danmark centrerer sig om storbyerne. Men på landet kan vi faktisk en hel masse, og det skal vi blive bedre til at fortælle. For hvis du har et landsbyområde, hvor folk er stolte af deres sted og det, de laver, er det langt nemmere at tiltrække tilflyttere.







### Hvad er jeres erfaringer med at arbejde med det aktive medborgerskab?

- Det er i sin spæde start, og der er lang vej endnu, men potentialerne er kæmpe store. Det bliver man bekræftet i hver gang, man deltager i et borgermøde. Mange af os kommer fra miljøer i landdistrikterne, hvor traditionen er, at mennesker hjælper hinanden i fællesskab. På min vej går man bare ind til naboen og låner en stige, hvis man skal bruge den. Landsbyfællesskabets gener og dna ligger i os, og det skal vi få det bedste ud af igen.

### Hvordan arbejder I ellers med landdistriktsudvikling?

- Ved kommunens grundlæggelse lavede vi landsbyplaner. Vi bad simpelthen et firma om at hjælpe os med at få sat de forskellige landsbysamfunds drømme og ambitioner lidt på formel. Og bad borgerne om at være med til at prioritere. Det gør det lettere for borgerne at nå politikerne, når de lokalt set er enige og entydige omkring det, de gerne vil.

### Hvad er jeres udfordringer som landkommune?

- Udfordringen er den samme som i resten af landet. Kommunalreformen skabte nye, større kommuner, hvor det var rigtig nemt at sætte sig ned som borger og sige: Puha, der er blevet rigtig langt til politikerne, vil de overhovedet? Samtidig er der ofte en opfattelse af, at alle pengene bliver

brugt i en anden by end ens egen. Men vi gør meget ud af at udvikle i hele kommunen. Nogle synes, det er en forkert strategi. For os er det den rigtige strategi. Vi vil ikke bare udvikle ét sted og lave et babelstårn. Vi har seks gamle centerbyer. Fem af dem har ikke længere et rådhus. De er der, hvor landsbyerne var for 30 år siden, hvor flere begyndte at føle sig en lille smule tilovers. Så vi har nogle gamle centerbyer, der skal til at finde deres identitet, og de er godt i gang. Jeg lægger mærke til, at man gør tingene på én måde i Haarby, noget andet i Årup og noget tredje i Glamsbjerg.

### Hvordan har I forsøgt at løse dem?

- Blandt andet gennem det aktive medborgerskab. Vi har slået dørene op og sagt: Kære borgere kom og hjælp os, hvordan synes I det skal se ud? På den måde har vi inddraget lokalråd i alt fra at navngive veje eller kvarterer til at udforme løsninger på opsamling af regnvand og rekreative områder. Fra valgperiodens start har vi haft et Innovations- og medborgerskabsudvalg, som har arbejdet med at skubbe det hele i gang.

### Hvad er den vigtigste erkendelse i arbejdet med landdistriktsudvikling hos jer?

- At afsættet for at skabe udvikling kommer ved at få folk til at tage ejerskab til beslutningerne. Når man lægger beslutningerne ud lokalt, tager folk ejerskab. Når folk tager ejerskab til beslutningerne,

kommer de op i gear, og det kan folk ude fra mærke. Det gør landsbyen til sted, man gerne vil slå sig ned.

### Hvordan kan andre kommuner lade sig inspirere af jeres arbejde med aktivt medborgerskab?

- Man skal passe på med at tro, at kommunen skal have én samlet identitet. I stedet skal man finde identiteten hos de forskellige egne af kommunen og markedsføre forskelligheden: Sådan gør vi det i X-købing, sådan gør vi i Y-købing og sådan gør vi i Z-købing. Der er en søgning mod det nære og overskuelige, og det skal vi huske at bruge rigtigt. Vi politikere skal tænke det ind i alt, hvad vi gør, og sørge for at lægge nogle af beslutningerne ud til Hansen, Nielsen og Jensen i lokalrådene.



# Måske er vores organisering Danmarks største demokratiske eksperiment

I Sønderborg Kommune forenes landsbyboere, politikere og embedsmænd i en samlet struktur, der under navnet "Sønderborg-Modellen" skal sikre landsbyernes stemme i landdistriktspolitikken uagtet politiske strømninger.

Der er en borgerdrevet udvikling på spil i Sønderborg Kommune, godt hjulpet på vej af kommunens særlige struktur for landdistriktsudvikling skabt i strukturreformens efterspil. I "Sønderborg-Modellen" samles landsbyboere, byrådspolitikere og embedsmænd i en hellig sløjfeformet treenighed om at skabe levende landsbyer med høj livskvalitet og stærkt sammenhold.

Siden 2007 har landsbyerne i Sønderborg Kommune været organiseret i landsbylaug, der fungerer som landsbyens stemme udadtil, ligesom de udarbejder udviklingsplaner for hver enkelt landsby. I dag er der 34 landsbylaug i Sønderborg kommune.

Fire gange om året mødes repræsentanter fra alle landsbylaug i det frivillige organ Landsbyforum. Fra dette organ sidder syv repræsentanter i kommunens Landdistriktsudvalg, hvis resterende medlemmer er fire byrådspolitikere, en person fra forvaltningen samt en sekretær. I udvalget kan ildsjælene nedstemme politikerne.

Med afsæt i 12 indsatsområder fordeler Landdistriktsudvalget således penge til udviklingsprojekter i dialog med landsbyernes repræsentanter og det kommunale embedsværk. Parallelt søger kommunens sekretariat for landdistrikter for at sparre med landsbyerne om bl.a. fundraising og projektudvikling.

Strukturen kaldes for "Sønderborg-Modellen". Landdistrikternes Fællesråd har talt med den daværende formand for Landdistriktsudvalget, Anders Brandt (EL), for at høre om vores medlemskommunes landdistriktspolitiske innovation.

I begyndte at udvikle "Sønderborg-Modellen" i kølvandet på strukturreformen tilbage i 2007. Hvad var det for en erkendelse, der betød, at I satte jer for at skabe en ny struktur for landdistriktsudvikling?

- Set fra landsbyernes perspektiv stod vi med den udfordring, at vi fik en meget stor kommune med 75.000 indbyggere og én meget tydeligt defineret centerby. Der var fra begyndelsen en stærk politisk vilje til at give landsbyerne en væsentlig placering i udviklingen af den nye kommune. De første byrådsmedlemmer og borgmestre var nemlig klar over, at en vigtig del af at få en ny kommune til at hænge sammen bestod i at få landdistrikterne med. Ud-

fordringen var at udforme en struktur, der virkede, og som alle kunne se selv i.

## Hvordan er "Sønderborg-Modellen" konkret organiseret?

- Hvert år har vi fire eller fem møder i Landdistriktsudvalget, og i forbindelse med dem er der også møde i vores Landsbyforum. Mødefrekvensen er passet ind efter møder i stående udvalg, byrådsmøder og andre ting, så det er en integreret del af Sønderborg Kommune. Vores landdistriktssekretariat hjælper til ved møderne. Lige nu er der tre medarbejdere i sekretariatet, men nogle gange bliver der hyret flere ind til indkommende projekter. Derfor har vi et af Danmarks stærkest bemandede landdistriktssekretariater, som alene arbejder med udvikling af landdistrikterne.

## Hvad er ideen med strukturen?

- Ideen er at samle kræfterne fra alle landsbyerne og styrke borgerne på landet, så landsbyerne har en modvægt til centraliseringen i Sønderborg. I en stor kommune med 75.000 indbyggere og én stor by som centrum er det vigtigt, at landsbyerne har en stemme. Måske er vores organisering af landdistrikterne Danmarks største demokratiske eksperiment siden kommunalreformen. Et eksperiment, som bygger



på medborgerskab, der er integreret i det politiske, det administrative og det folkelige samarbejde.

#### **Hvordan kommer det til udtryk i det daglige arbejde med landdistriktsudvikling?**

- Landdistriktsudvalget har fået stillet en pose penge til rådighed, så vi kan bevillige penge til projekter, landsbyerne gerne vil etablere. På den måde bliver der kanaliseret nogle millioner ud til landsbyerne, der kan udvikle deres steder. Det kan være mødesteder, legepladser eller vinterbade-re, som gerne vil have et omklædnings-skur. Byrådets bevilling giver mulighed for, at landsbyerne med landdistriktssekretariatets hjælp kan søge fonde. Sammen med frivilligt arbejde skabes værdier, der er 4 gange større end bevillingen.

Grundlæggende handler det meget om at skabe det gode liv i landsbyerne og en sammenhængskraft på tværs af generationer. I fremtiden skal vi også kigge på at skabe erhvervsudvikling og jobskabelse, så det ikke alt sammen centraliseres i Sønderborg.

#### **Hvad har strukturen betydet for kommunen?**

- Den har i den grad sat gang i en borgerdrevet udvikling i Sønderborg Kommune. Vi har etableret en genkendelig struktur, som alle er en del af. Strukturen er en del af betingelsen for, at mange projekter bliver til virkelighed og vedbliver med at fungere, og den er så stærk i dag, at den kan bære bus- og færgedrift og drive en mølle. Samtidig har den skabt en tro i landsbyerne på, at man har mulighed for at udvikle sig, hvis man selv tager initiativ til at gøre noget. Desuden er vores uddeling af penge til landdistriktsudviklingen, måske et af de stærkeste eksempler på borgerbudgetter i landet. Vi er inspireret af Porto Alegre i Brasilien, som er verdens førende i borgerbudgetter, og har haft besøg af lederen Oscar Pellicoli to gange, ligesom vi har besøgt ham to gange.

#### **Hvad er den vigtigste erkendelse i jeres arbejde med landdistriktsudvikling?**

- Hvor vigtigt det er at have en basisstruktur, der er genkendelig for kommunens medarbejdere, borgerne i området og politikerne. Samtidig er det vigtigt at sikre, at strukturen ikke bliver lavet om hvert andet, tredje eller fjerde år ved kommunalvalget. I Sønderborg Kommune er der

ikke ét eneste parti, der overhovedet kunne finde på at spare på dette område. Alle bakker om den del af kommunens dna, der indebærer, at landsbyerne skal have gode vilkår.

#### **Hvordan kan andre kommuner lade sig inspirere af jer?**

- Udover at etablere en stabil struktur og en politisk konsensus omkring modellen, er det meget vigtigt, at der er en administrativ kapacitet, som kan støtte op om det frivillige engagement. Ellers render de bare panden mod en mur. Kapaciteten i vores landdistriktssekretariat er vokset fra en halv stilling til nuværende tre medarbejdere. På den måde kan vi tage ud og hjælpe landsbyerne, når de kommer med ønsker og vejlede dem i at søge fonde eller lignende.





# Alle 49 byer skal føle, at deres sted er vigtigt

I Lejre Kommune har man taget et valg. Tilstedeværelsen af 49 småbyer og landsbyer samt fraværet af én central centerby er ikke en hæmsko for vækst og udviklingen, men en strategisk ressource.

Med tiltag som en rullende kontorvogn læsset med politikere og udviklingskonsulenter løfter Lejre Kommune planlægningen ud af byrådsalen og ind foran landsbyens gadekær. Borgernes egne forestillinger om deres steder i kommunen er udgangspunktet for strategien Vores Sted, der i dag gennemsyrrer alle dele af det kommunale arbejde. Landdistrikternes Fællesråd har spurgt Lejre Kommunes borgmester Carsten Rasmussen (A), hvordan landsbylivet blev til kommunens strategiske flagskib.

## Hvad er baggrunden for Vores Sted strategien?

- Udgangspunktet for strategien stammer fra dannelsen af den nye Lejre Kommune efter Kommunalreformen. Vi var ved at blive opslugt af Roskilde Kommune, der ville blive en kæmpe kommune med 100.000 indbyggere. Det udløste stor modstand fra borgerne, der faktisk gerne ville holde fast i at være en landkommune med fokus på det nære. På den måde blev vi skabt i opposition til centraliseringen og storbyen. Det blev afsættet til at finde ud af, hvad Lejre Kommune egentlig er.

## Og det blev til Vores Sted?

- Vores udgangspunkt var ikke et brand skabt af et konsulentfirma. For os var det væsentlige, hvad vores 27.000 borgere syntes om deres kommune. De er de absolut bedste ambassadører for deres sted. Det blev startskuddet til en proces, hvor flere end 1.000 borgere deltog. Resultatet er strategien og bogen Vores Sted.

## Hvordan arbejder I med landdistriktsudvikling?

- Vi arbejder meget decentralt i kommunen. Alle 49 byer skal føle, at deres sted er vigtigt. Derfor har vi lavet et landsbyvisionarium. Her har vi undersøgt vores landsbyers kendetegn og inddelt dem i forskellige grupper; nogle er landsbyer, andre er landevejsbyer eller sommerhusbyer, mens andre er noget helt fjerde. Det væsentlige er, at arbejdet går ud på at finde ud af, hvordan den enkelte by udvikler sig. Vi tager udgangspunkt i de borgere, der bor i landsbyerne. For os er planlægningen ikke 'one size fits all'.

## Hvordan kommer det konkret til udtryk?

- Vi har blandt andet investeret i en mobil Vores Sted vogn, som er en kontorvogn, der kører rundt i de forskellige byer. Så kan borgerne gå hen til kirkepladsen eller købmanden og komme i dialog med kommunens politikere og udviklingskon-

sulenter om udviklingen i deres by. Borgerne i de små byer skal ikke altid køre ind til de større byer. I stedet kommer vognen til dem, så de kan stå med fødderne plantet i gadekæret og direkte udpege de ting, der skal udvikles. På den måde kommer man helt tæt på byens livsnerve. Og det er netop det, vi ønsker. Vi ønsker ikke at have centralisering, men vil rykke dialogen ud. Tankegangen er at hive så mange beslutninger ud fra byrådsalen som muligt. Vi kommer til dem frem for, at de altid kommer til os. Det skaber en ligeværdig dialog og lokal handling.

## Åbner vognen for en anden dialog end et borgermøde?

- Når vognen ruller ind foran købmanden, kommer man i kontakt med andre end de, der altid møder op til ethvert borgermøde. Du kommer i tæt kontakt med borgere, der aldrig ville vove sig ind til et borgermøde og tage ordet foran 100 andre. I stedet kan de udpege problemerne direkte. Det skaber en helt anden dialog.

## Hvad har udfordringen været for jer?

- Selvom vi er en landkommune og har mærket krisen, så har vi ikke haft udfordringer med tomme huse og affolkning i samme grad som nogle andre landkommuner. Vores udfordring handler især om vores strategiske fokus på, at alle 49 byer er vigtige. Når man ikke har én centerby,





kan det være svært at placere de forskellige faciliteter. For vi har jo ikke 49 rådhus og kan heller ikke anlægge 49 idrætsanlæg. Det kræver en god dialog med borgerne at skabe forståelse for det. Samtidig satser vi meget på engagement og lokal patriotisme, men det må endelig ikke gå over i lokal egoisme. Udfordringen består i at tilgodese, men også skabe en forståelse for, at nogle har noget, andre ikke har.

#### **Hvordan har I forsøgt at løse den?**

- Vi forsøger at få borgerne med i arbejdet med at skabe løsninger på de problemer, de udpeger. For eksempel i forhold til kollektiv trafik. Vi har nogle gode kollektive forbindelser, men det er svært at komme på tværs af kommunen. Trafikken er ofte planlagt efter pendlere og adgangen til uddannelsesinstitutioner. Derfor har vi nogle klare udfordringer i, at vi gerne vil det decentrale, men heller ikke kan køre tomme busser på tværs af kommunen hver halve time. Her forsøger vi at få borgerne til at skabe løsninger i form af samkørselsordninger eller en delebilsapp. Det er ikke nok bare at skrive en klage til kommunen, i stedet opfordrer vi borgerne til at indgå i fællesskaber på tværs og løse tingene sammen.

#### **Hvad er den vigtigste erkendelse i arbejdet med landdistriktsudvikling?**

- For os er den vigtigste erkendelse, at løsningerne skal komme fra de enkelte byer. Vi skal ikke sidde i byrådsalene og træffe beslutninger på baggrund af konsulenthuse. Samtidig har vi oplevet, hvor vigtigt det er ikke at tale tingene ned, men i stedet fortælle om alle de fantastiske ting i landsbyerne. Det er langt mere attraktivt. Derfor skal vi alle sammen være opmærksomme på at tale vores værdier, naturen og fællesskaberne, op. Det er kernen i Vores Sted; at fortælle den gode historie om borgernes eget sted. Med Vores Sted har vi fået en identitet, vi fortæller om og er stolte af i stedet for at hakke på.

#### **Hvordan kan andre kommuner lade sig inspirere af jer?**

- Det er vores erfaring, at man skal starte fra bunden. At gå ud og tale med borgerne og undersøge, hvorfor de overhovedet bor i kommunen, og hvad der er godt ved at bo her. Vi talte også med potentielle tilflyttere om deres forestillinger om at bo i Lejre. Grundlæggende handler det om at få fat i borgernes perspektiver fra starten og finde ind til kerneværdierne i dem. Efterfølgende må man bygge strategien op om det frem for at købe sig til et dyrt slogan.

Opbakningen er også vigtig. Hele kommunalbestyrelsen har været meget engageret og bakket op om projektet fra start i stedet for at modarbejde hinanden. Jeg tror, det hænger sammen med, at strategien er bundet så meget op på borgernes egne forestillinger. Dem kan man jo ikke gå ud og undsige. Desuden har vi gjort et stort arbejde for at implementere strategien i forvaltningen. Det skal ind under huden på alle i administrationen for at lykkes. Om det er skoleforvaltningen, socialforvaltningen eller planlægningsafdelingen. Alle skal tænke, at strategigrundlaget er udgangspunktet for arbejdet.





# Vi satser på teknologisk fremdrift

I landdistrikterne kan vi ikke sidde og vente på fremtiden, vi er selv nødt til at være med til at skabe den, sagde daværende borgmester Knud Kristensen (K) fra Vesthimmerlands Kommune, der er medlem af Landdistrikternes Fællesråd.

Selvkørende biler, Exoskeletter og drone-teknologi. I Vesthimmerlands Kommune har de taget fremtiden i egen hånd og satser på at gøre teknologiske kvantespring til en hjørnesteen i landdistriktsudviklingen. For man skal ikke vente på, at fremtiden tegner sig for en, man skal selv være med til at forme den, lyder deisen fra daværende borgmester Knud Kristensen (K). Landdistrikternes Fællesråd giver ordet til en af organisationens medlemskommuner.

## Hvordan hænger selvkørende biler sammen med landdistriktsudvikling?

- Vi tænker stort og håber, at der bliver en produktion af selvkørende biler i vores kommune. Det handler om at skabe beskæftigelse og vækst ved at vise, at vi er en moderne kommune, der kan tiltrække spændende teknologiske vidensarbejdspladser. Det betyder rigtig meget for fremtiden i landdistrikterne.

## Hvordan arbejder I ellers med landdistriktsudvikling?

- Efter en lang periode med lavkonjunktur i Danmark kan vi konkludere, at der kun sker noget i de større kommuner. Det fik os til at overveje, hvordan vi kan være med til at sætte dagsorden, så vi ikke bare sidder og venter på fremtiden, men selv er med til at forme den. Det kan vi kun gøre ved at inddrage viden om teknologiske udviklinger. Derfor har vi ansat professor Henrik Schärfe, som er blandt de førende

i Danmark med hensyn til førerløs teknologi. Vi har nu arbejdet med det i tre år og har bidraget meget til den lovgivning, som er vedtaget omkring førerløse biler i Danmark.

## Hvad er jeres store udfordring som landdistriktskommune?

- Vi får pålagt mange opgaver fra regeringen og Folketinget, uden at der følger kompensation med. Vores økonomi er så anspændt, at vi skal tænke nye ting for at reducere vores udgifter, for vi kan ikke gå længere ned i vores bemanning på alle områder. Vi har skåret det ind, vi kan. Hvis vi fortsat skal kunne udvikle kommunen, er vi nødt til at tænke i helt andre baner. Både i vores produktion og i tankegangen i vores daglige virke.

## Hvordan har I forsøgt at løse udfordringen?

- Ved at implementere ny teknologi i vores daglige arbejde. Førerløse biler er en af tingene. Vi kigger også på, hvordan drone-teknologi kan være behjælpelig i vores administration. Og så arbejder vi med Exoskeletter. Det kan eksempelvis være en lille automatisk arm, som man sætter på et menneske med en dårlig skulder. Ved at få sat et Exoskelet på armen bliver man selvhjulpent igen. Det betyder, at kommunen sparer omkostninger, fordi man ellers skulle ud og være behjælpelig hos borgerne. Samtidig giver det borgerne et bedre selvværd. Langt de fleste borgere vil jo gerne klare sig selv. Ved at udvikle teknologier, der muliggør, at borgere kan være i eget hjem og klare sig selv med en lille smule hjælp fra det offentlige, giver man dem et normalt liv. Grundlæggende forsøger vi hele tiden at lave smarte løsninger, som ikke kræver yderligere manpower,

men kan bruges inden for den organisation, vi er i dag.

## Hvad er den vigtigste erkendelse i arbejdet med landdistriktsudvikling?

- I landdistrikterne kan vi ikke sidde og vente på fremtiden, vi er selv nødt til at være med til at skabe den, ellers bliver vi slettet fra landkortet. Der skal ekstra initiativer til ude hos os. Derfor er det vigtigt, at vi i landdistrikterne moderniserer os selv. At vi udvikler spændende arbejdspladser, så det også bliver interessant for veluddannede at flytte ud i vores områder. Sådan får vi et Danmark i balance. Men vi får det kun ved at skabe vidensarbejdspladser i landdistrikterne.

## Hvordan kan andre kommuner lade sig inspirere af jer?

- Vi har indgået et samarbejde med Jambugby Kommune med projektet Smart Production, som vi har fået tilskud fra erhvervsministeriet til at gennemføre. I projektet skal vi have 25-30 små og mellemstore virksomheder til at opgradere deres produktion via teknologiske muligheder. Henrik Schärfe er med i samarbejdet for at komme med idéer til at opgradere produktionen og gøre virksomhedernes omkostninger lavere med en smartere produktion. Det er sådan nogle projekter, vi skal have mere af i vores landdistrikter. Der sker nemlig rigtig meget blandt de små og mellemstore virksomheder i landdistrikterne. De rummer et fantastisk potentiale, som vi bare skal udnytte bedre.

# Udvikling i aktiviteter og økonomiske forhold

Landdistrikternes Fællesråd ønsker at sikre et højt aktivitetsniveau via en solid økonomi skabt ved hjælp af medlemsindtægter, projektaktiviteter, faste offentlige bidrag samt indtægtsdækkende aktiviteter.

Årsregnskabet kan rekvireres på [www.landdistrikterne.dk](http://www.landdistrikterne.dk) eller ved henvendelse til sekretariatet.

Resultatopgørelse 1. januar – 31. december

Kr.	2017	2016
Nettoomsætning	2.957.958	1.871.760
Projektomkostninger	- 161.382	- 127.763
Ejendomsomkostninger	- 80.058	- 90.174
Eksterne omkostninger	- 464.382	- 241.754
Bruttoresultat	2.252.136	1.412.069
Personaleomkostninger	2.303.677	1.479.176
Resultat før finansielle poster	- 51.541	- 67.107
Finansielle omkostninger	- 3.024	- 273
Årets resultat	- 54.565	- 67.380
Forslag til resultatdisponering	- 54.565	- 67.380
Overført resultat	- 54.565	- 67.380





LANDDISTRIKTERNES FÆLLESRÅD

Tybovej 2 . 6040 Egtved . tlf.: 61 31 36 36  
mail@landdistrikterne.dk . landdistrikterne.dk

