

Bosætningstendenser og -initiativer

En undersøgelse af bosætningsindsatsen i Landdistrikternes
Fællesråds medlemskommuner



Landdistrikternes Fællesråd
December 2022



LANDDISTRIKTERNES
FÆLLES RÅD

Indhold

Del I: Bosætningstendenser i kommunerne	4
Tilflytning til kommunerne	5
Kyst til mere	6
Hvad efterspørger de?	9
Hvor vil de bo?	10
Del II: Kommunale bosætningsindsatser	11
Ansættelse af bosætningskonsulent	12
Tid til Samsø	13
Frivillige organisationer og initiativer	17
Fremtidige indsatser	18
Kom til Sønderborg	19

Indledning

Som led i Mål- og resultatplan 2022 mellem Landdistrikternes Fællesråd og Bolig- og Planstyrelsen har Landdistrikternes Fællesråd gennemført en undersøgelse af bosætningstendenser og -indsatser i Fællesrådets medlemskommuner. Undersøgelsen er gennemført via et spørgeskema, som er sendt ud til alle 55 medlemskommuner. 45 kommuner har afgivet svar. Dette giver en besvarelsesprocent på 82 procent, der vurderes som meget tilfredsstillende.

Besvarelsene er opgjort i procent ift. antallet af kommuner, der har besvaret det konkrete spørgsmål. Da kommunerne har haft mulighed for at springe nogle spørgsmål over, er antallet af individuelle kommuner, der har besvaret de enkelte spørgsmål varierende.

Opsummering

Undersøgelsen viser, at 42 procent af kommunerne vurderer, at tilflytningen til kommunen er tilfredsstillende. Kun 2 procent af kommunerne vurderer, at tilflytningen til kommunen er meget utilfredsstillende. Hertil vurderer 53 procent af kommunerne, at tilflytningen til kommunerne i nogen grad er steget under/efter COVID-19. Kun 2 procent af kommunerne vurderer, at antallet af tilflyttere er faldet under/efter COVID-19.

Mange kommuner arbejder aktivt med bosætningsstrategier, som har til formål at tiltrække flere tilflyttere til kommunen. Strategierne

indebærer bl.a. forskellige branding-initiativer i kraft af hjemmesider, sociale medier etc. Der til kommer alskens andre initiativer som mentorordninger og velkomstmøder. Blandt Fællesrådets medlemskommuner svarer 76 procent, at de har udarbejdet en hjemmeside med information til potentielle tilflyttere. Det er dermed det mest populære bosætningstiltag blandt kommunerne. Modsat svarer kun 11 procent, at de tilbyder en tilflytterbolig/prøvebolig til potentielle tilflyttere, der ønsker at afprøve livet i kommunen i en begrænset periode, inden de træffer den endelige beslutning om at rive teltpælene op og flytte. 64 procent af kommunerne har svaret, at de samarbejder med frivillige organisationer i forbindelse med et eller flere bosætningstiltag. Kun 18 procent af kommunerne svarer, at de ikke har samarbejde med frivillige organisationer. Endeligt vurderer 47 procent af kommunerne, at kommunens bosætningsindsatser har resulteret i flere tilflyttere til kommunen. Dog påpeger flere, at det kan være vanskeligt at vurdere.

73 procent af kommunerne vurderer, at tilflytterne til kommunen i høj grad efterspørger god adgang til offentlige services samt et godt lokalt fællesskab/foreningsliv. Det er dermed de parametre, som flest tilflyttere efterspørger. Derefter vurderer kommunerne, at tilflytterne efterspørger naturoplevelser og billige boliger.

I det følgende kan du læse mere uddybende om kommunernes besvarelser samt se eksempler på udvalgte bosætningsindsatser blandt Fællesrådets medlemskommuner. Vi håber, at du vil læse med!

Del I: Bosætningstendenser i kommunerne

Det er ingen hemmelighed, at urbaniseringen i Danmark har haft stor negativ indflydelse på de danske landdistrikter. Dog viste en opgørelse lavet af Center for Fremtidsforskning, Fremforsk, at der i 2021 og første halvdel af 2022 er sket en markant udflytning fra de store byer. Både København, Aarhus, Aalborg og Odense har nettofraflytning, mens især de mindre og mellemstore bykommuner på Sjælland og rundt om Aarhus og Odense samt til dels Aalborg har oplevet vækst i tilflytningen. I 2022 har især flere kommuner i Nordjylland mærket udflytningen, ligesom det meste af Sjælland samt flere af ø-kommunerne har taget imod et stigende antal tilflyttere i 2021 og første halvdel af 2022. Dertil viste analysen "Fremtidens boligmarked frem mod 2030 og 2035", som også er udarbejdet af Fremforsk, at mindst et sogn i alle kommuner i Danmark har en positiv befolkningsudvikling.

I undersøgelsens første del er der fokus på bosætningstendenser i kommunerne. Formålet med denne del af rapporten er at få et indblik i de tendenser samt efterspørgsel, som kommunerne oplever. Det er vigtigt at bemærke, at alle besvarelser er baseret på kommunernes egne og umiddelbare vurderinger af de pågældende spørgsmål.

Tilflytning til kommunerne

Besvarelserne på spørgsmålet ”Efter din vurdering – Hvordan går det med tilflytningen i kommunen?” indikerer en overvejende positiv vurdering af tilflytningen til de adspurgte kommuner, som grafen nedenfor også viser.

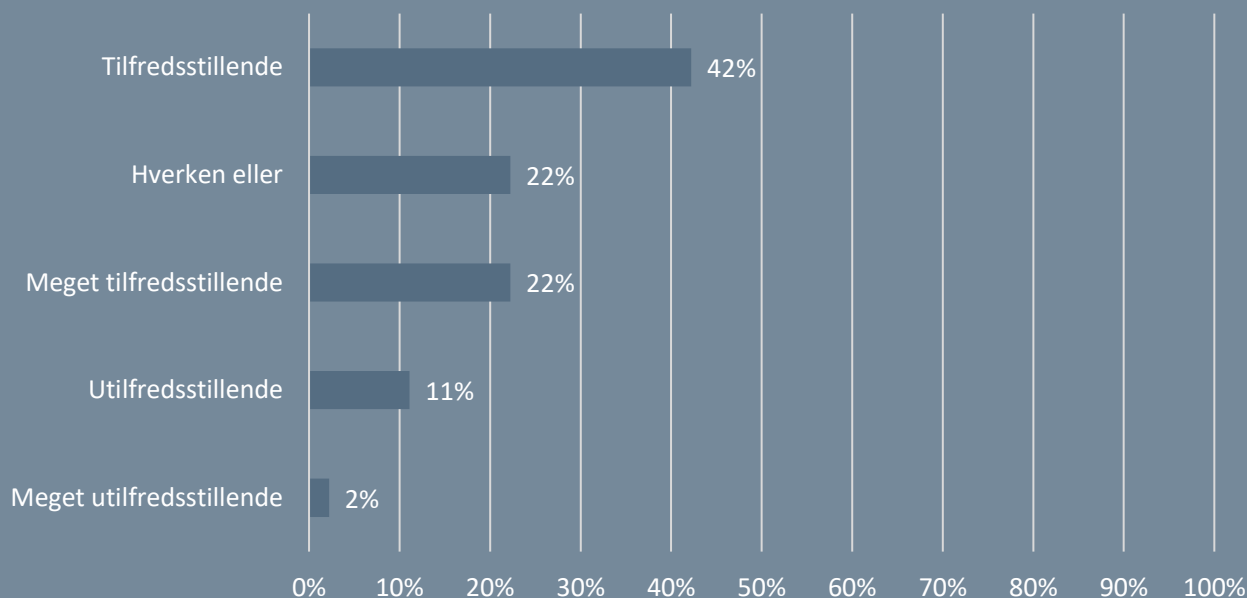
Kommunerne har desuden haft mulighed for at uddybe, hvilke udfordringer, de oplever i forbindelse med tilflytningen. Her svarer de bl.a., at de oplever udfordringer med udkantskommunernes dårlige rygte samt boligmangel i landsbyerne. Dertil svarer flere, at de i højere grad arbejder aktivt med at begrænse fraflytningen fra kommunen fremfor at øge tilflytningen.

Kommunerne er også blev spurgt, hvorvidt der har været ændringer i antallet af tilflyttere

under/efter COVID-19. Her svarer 53 procent, at antallet af tilflyttere er steget og kun 4 procent svarer, at antallet af tilflyttere er faldet. De resterende kommuner svarer, at antallet af tilflyttere er uændret eller har valgt svarmuligheden ”ved ikke”.

Undersøgelsen ”Fremtidens boligmarked frem mod 2030 og 2035” viser i tilknytning hertil, at de store landsbyer (1500-2000 indbyggere) udenfor Hovedstadsområdet haft vækst i befolkningen fra 2015-2021, og de mellemstore (1000-1499 indbyggere) og mindre landsbyer (500-999 indbyggere) har haft en neutral befolkningstilvækst i samme periode¹. De små landsbyer (0-499) har i perioden haft tilbagegang i befolkningen.

Figur 1: Status over tilflytningen i medlemskommunerne



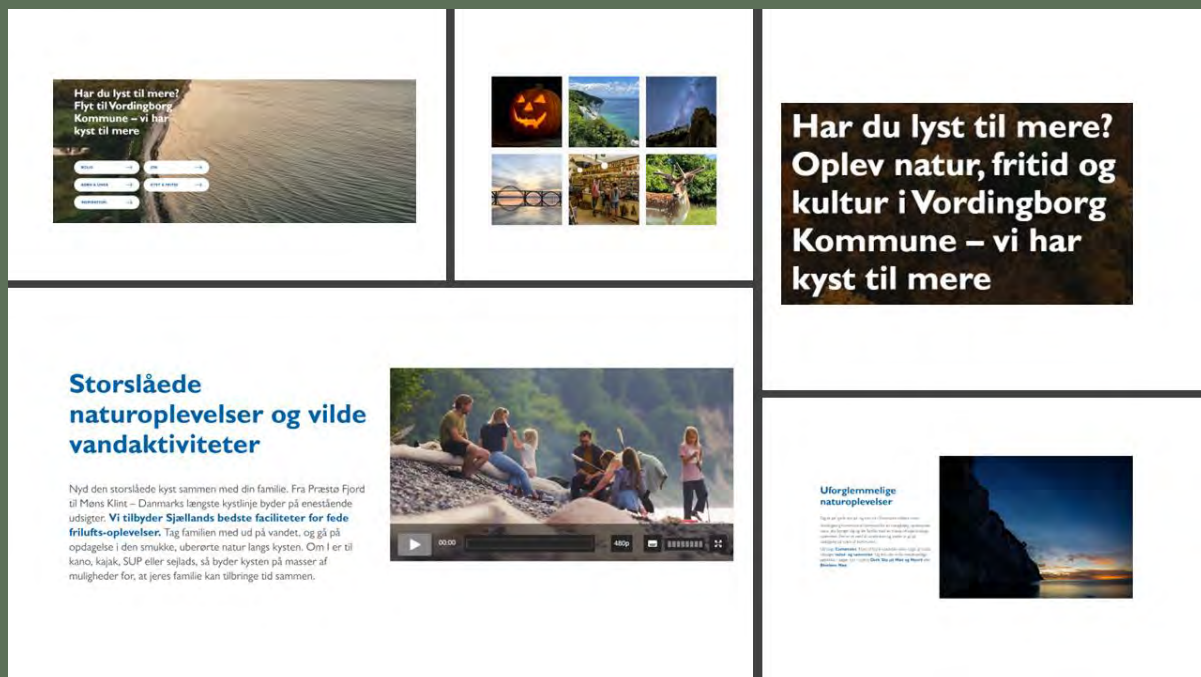
Note: 45 respondenter.

¹ https://forenetkredit.dk/wp-content/uploads/2022/09/Fremforsk_Fremtidens-bosaetning-i-mindre-landsbyer-og-landdistrikter.pdf

Kyst til mere

Kyst til mere – sådan hedder Vordingborg Kommunes bosætningskampagne. Vordingborg Kommune er en af de mange kommuner, som har udarbejdet hjemmesider med information til potentielle tilflyttere. Målgruppen for Vordingborg Kommunes bosætningsindsatser er primært børnefamilier fra Hovedstadsområdet, som på hjemmesiden *tilflytter.vordingborg.dk* kan få et billedskønt indblik i bl.a. hvilke jobmuligheder, boligformer og fritidsaktiver, kommunen kan tilbyde. På hjemmesiden *oplevel.nu* sættes der fokus på de natur-, kultur- og fritidsoplevelser, som kommunen byder på – både i hverdagen og weekenden. Baggrunden for kommunens indsatser er en kendskabsanalyse, der har kortlagt, hvad tilflyttere til kommunen efterspørger.

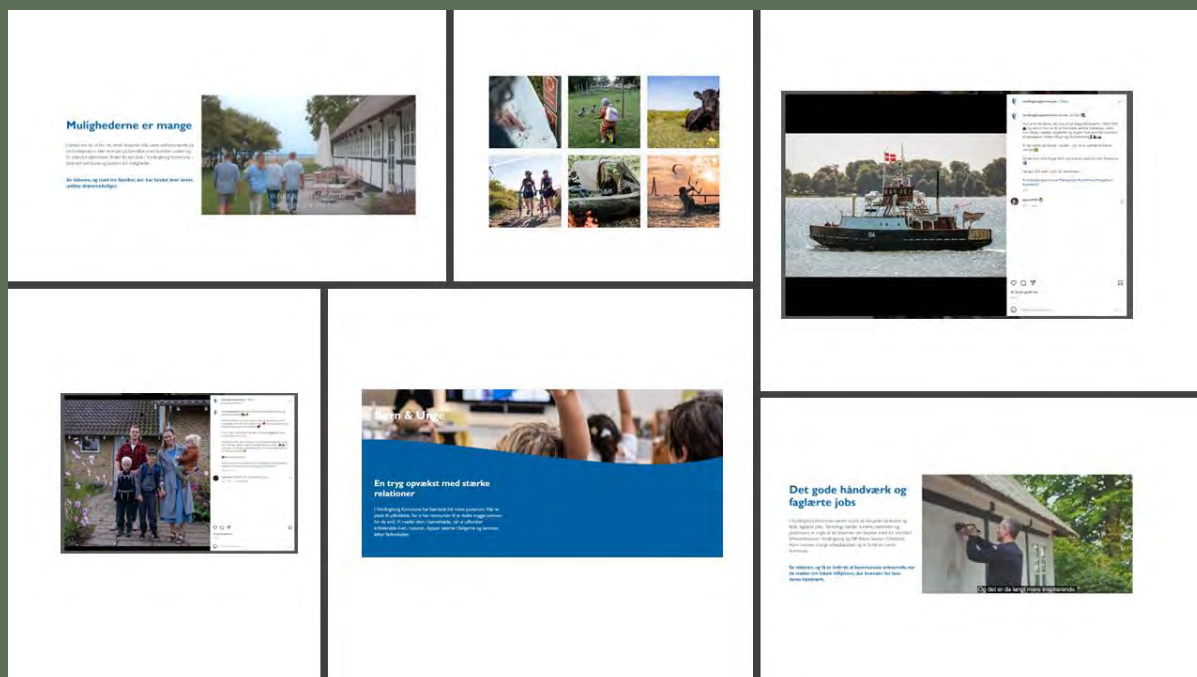
Gennem de to hjemmesider sætter kommunen fokus på det gode værtskab, hvor den smukke natur, de nære relationer, fællesskabet og en tryk opvækst for børn og unge er omdrejningspunktet.



Foruden hjemmeside har Vordingborg Kommune også produceret boligfilm, hvor en række familier viser deres usædvanlige boliger frem. På den måde kan potentielle tilflytter få øjne op for, at det er muligt at bo i ens drømmebolig i Vordingborg og ofte til en langt billigere pris end i Hovedstadsområdet.

Derudover arbejder Vordingborg kommune også med det gode værtskab blandt de familier, som er flyttet til. Tilflyttere bliver indbudt til velkomstarrangementer, hvor borgmesteren bl.a. fortæller om kommunen og *oplevelse.nu*. Igennem tiltaget *Tættere På Naturen* bliver tilflyttere desuden tilbudt gratis guidede ture i naturen af forskellige foreninger. Her er det kommunen, der betaler for foreningernes arbejde.

Vordingborg har endnu flere bosætningsindsatser i støbeskeen. Bl.a. er de sidste kommaer ved at blive sat i en række velkomstmails til tilflyttere med information om gode gåture, små indkøbsperler og ledige jobs i området. Også indsatsen målrettet kasernen i Vordingborg og unge studerende er på tegnebrættet. På den måde er Vordingborg Kommunes bosætningsinitiativer i høj grad tilpasset til den lokale kontekst.



Selvom Vordingborg Kommune har iværksat mange initiativer og arbejder aktivt med bosætningen, er det svært for kommunen at afgøre, om tiltagene har en effekt på bosætningen. Men tilflytningen til Vordingborg Kommune er i dag den højeste siden 2016 og fraflytningen er nedadgående for første gang siden 2016. Desuden er antallet af børn mellem 0-9 år, der flytter til kommunen, det største siden 2018.

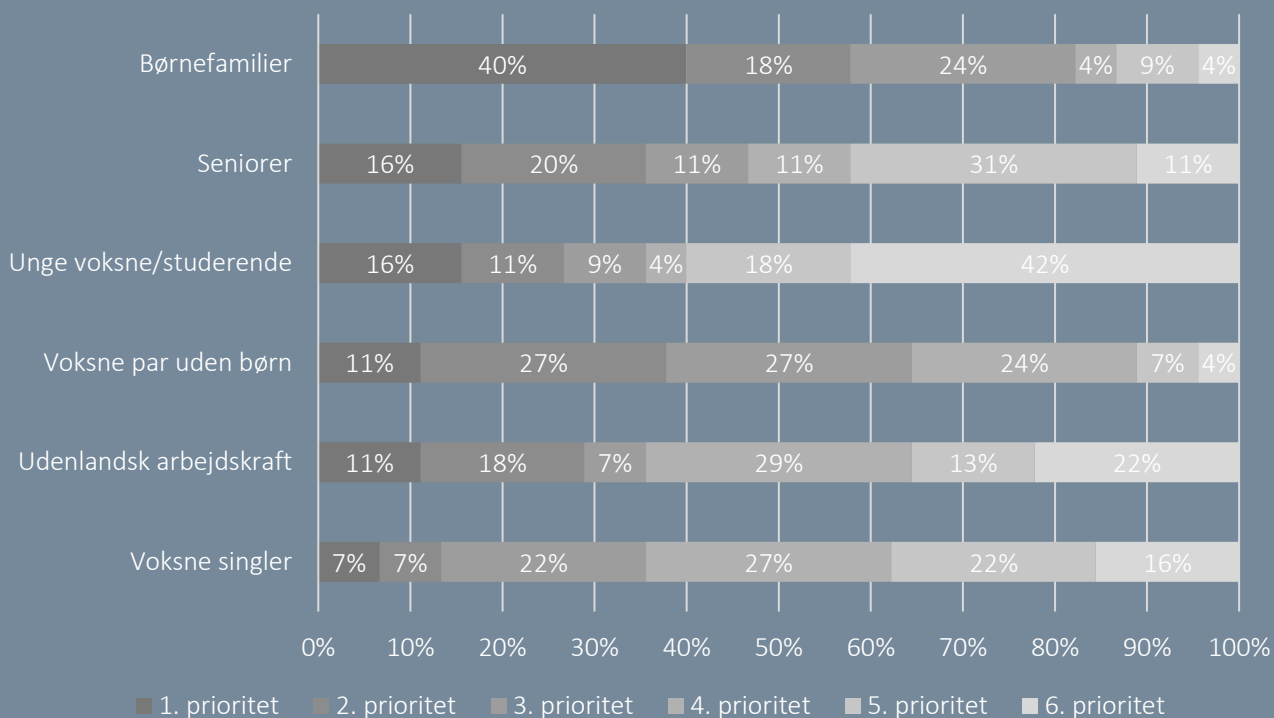
Hvem flytter til?

For at få et bedre indblik i bosætningstendenserne i medlemskommunerne, er kommunerne blevet spurgt ind til hvilken type tilflyttere, kommunerne vurderer, at de har flest af.

Langt størstedelen af kommunerne vurderer, at det er børnefamilier, der i højest grad flytter til kommunen. Det også værd at bemærke, at voksne par uden børn er forholdsvis højt placeret, hvis man ser på kommunernes sammenlagte 1., 2., og 3. prioriteringer. Modsat er det sammenlagt kun 36 procent af kommunerne, der vurderer, at det er voksne singler, der i højest grad flytter til kommunen. Dertil er det klart de unge voksne/studerende, som flest kommunerne vurderer, at de har færrest af.

Kommunerne har også her haft mulighed for at uddybe deres prioritering. Her understreger medlemskommunerne, at der er tale om deres blotte vurdering, da de fleste ikke har statistik at læne sig op ad. Desuden fremgår det, at visse medlemskommuner oplever tilflytning i form af unge, der skal studere i hovedbyen, internationale tilflyttere og landbrugsmedhjælper/sæsonarbejdere.

Figur 2: Prioritering af tilflyttertyster i medlemskommunerne



Note: 45 respondenter.

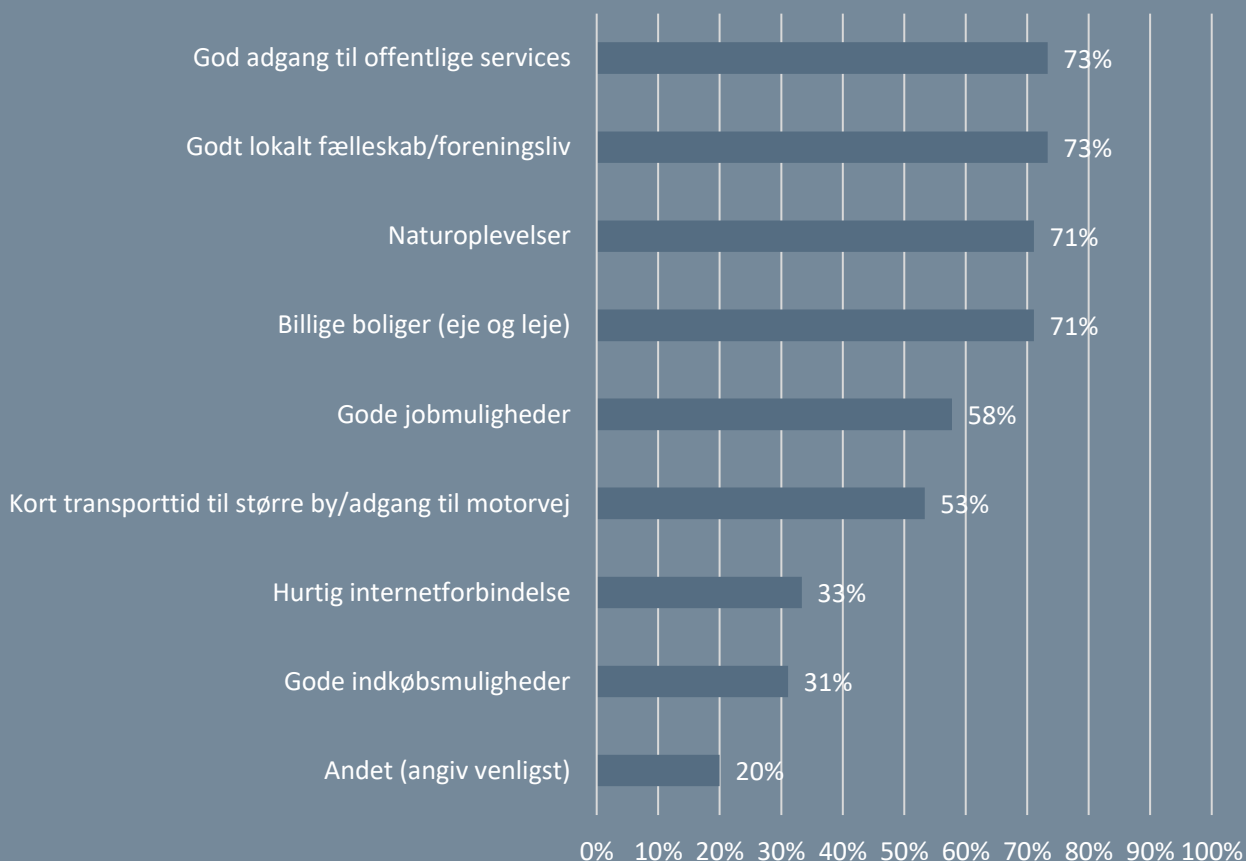
Hvad efterspørger de?

Udover at undersøge bosætningstendenserne i medlemskommunerne har vi også spurgt kommunerne, hvad de vurderer, at tilflytterne til vores medlemskommuner efterspørger. Kommunerne har haft mulighed for at vælge flere af de på forhånd opstillede svarmuligheder. Grafen nedenfor viser, hvordan respondenterne har vurderet tilflytternes efterspørgsel.

Kommunerne vurderer, at god adgang til offentlige services og godt lokalt

fællesskab/foreningsliv er de parametre, som tilflytterne i højst grad efterspørger. Også naturoplevelser og billige boliger er højt vurderet af kommunerne. Gode indkøbsmuligheder og hurtig internetforbindelse er de to faktorer, som tilflytterne i mindst grad efterspørger. Igen har kommunerne haft mulighed for at udbyde deres besvarelse. Her bemærker flere, at venner og familierelationer/relation til området har stor betydning for, hvorvidt tilflyttere vælger at bosætte sig i området. Derudover er trygge omgivelser for børn også bemærket af flere som en vigtig faktor, når tilflyttere vælger at slå sig ned i deres kommune.

Figur 4: Efterspørgsel fra tilflyttere



Note: 45 respondenter.

Hvor vil de bo?

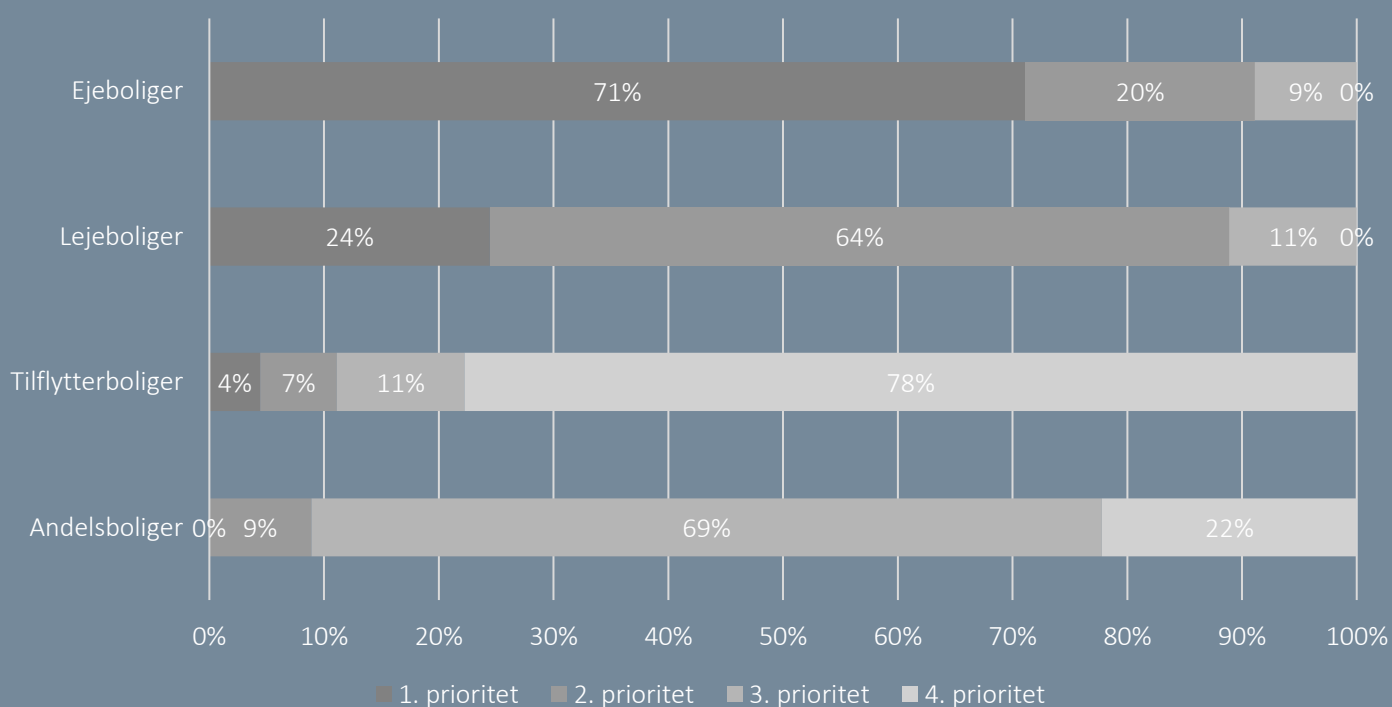
I undersøgelsen er der også mere specifikt spurgt ind til, hvilken boform kommunens tilflyttere efterspørger. Kommunernes svar kan ses i grafen nedenfor.

Grafen er sorteret efter kommunernes valg af første prioritet. Således er den boform, som flest kommuner har angivet som tilflytternes foretrukne placeret øverst, og den boform, som færrest kommuner har angivet som tilflytternes foretrukne er placeret nederst i grafen.

71 procent af kommunerne har angivet ejerboligen som deres første prioritet, hvilket

dermed er den boform, som kommunerne vurderer at tilflyttere i højest grad efterspørger. 24 procent af kommunerne har angivet lejeboligen som deres første prioritet. Dog har 64 procent af kommunerne angivet lejeboligen som deres anden prioritet. Kun 4 procent af kommunerne har angivet tilflytterboliger som deres første prioritet. 78 procent af kommunerne har angivet tilflytterboliger som deres fjerde prioritet og det er dermed den boform, som kommunerne vurderer, at tilflytterne mindst hyppigt efterspørger. 0 procent af respondenterne har angivet andelsboligen som deres første prioritet. Dog har 69 procent af respondenterne angivet andelsboligen som deres tredje prioritet.

Figur 5: Tilflytternes efterspørgsel af boformer



Note: 45 respondenter.

Del II: Kommunale bosætningsindsatser

Hvad kan vi gøre for at få flere til at se mod landdistrikterne, når de skal finde deres kommende bopæl? Sådan har både kommuner, politikere og en lang række organisationer længe spurgt sig selv og hinanden. Tidligere undersøgelser fra 2010 viser, at flere yderkommuner allerede på daværende tidspunkt arbejdede med at tiltrække tilflyttere til området. Denne tendens har i løbet af de senere år for alvor taget fat. I en undersøgelse blandt land- og yderkommuner udført af Aalborg Universitet fra 2022 svarer 70 procent af 41 adspurgte kommuner, at de har udarbejdet en bosætningsstrategi eller iværksat andre tiltag, der har til formål at tiltrække tilflyttere².

I denne anden del af undersøgelsen er der netop fokus på at kortlægge og beskrive de kommunale bosætningsindsatser. Formålet er at give et bedre indblik i, hvilke bosætningsindsatser, der er iværksat i Landdistrikternes Fællesråds medlemskommuner. Vi håber at det kan være til stor gavn og inspiration medlemskommunerne imellem.

² <https://build.dk/Assets/Kommunale-indsatser-for-at-tiltraekke-tilflyttere-til-land-og-yderkommuner/kommunernes-bosaetningsindsatser.pdf>

Ansættelse af bosætningskonsulent

Et tiltag som kommunerne ofte vælger at benytte, når det kommer til bosætningsindsatsen, er at ansætte en bosætningskonsulent/landdistriktskoordinator/tilflytningskonsulent. De har ofte til opgave at hjælpe tilflyttere med at finde bolig, job og formidle kontakt til de lokale foreninger samt svare på diverse store og små spørgsmål, som naturligt følger med, når man vælger at flytte til en ny kommune – og måske en helt ny landsdel.

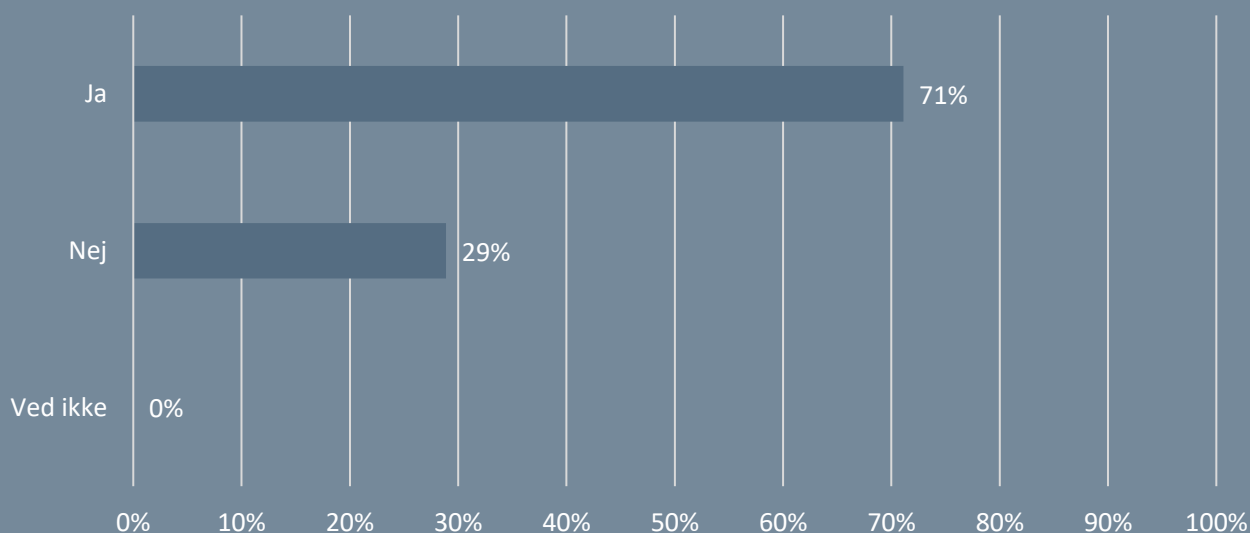
Grafen herunder viser, at 71 procent af de adspurgte kommuner har en bosætningskonsulent/landdistriktskoordinator/tilflytningskonsulent ansat.

Selvom 29 procent af kommunerne har svaret, at de ikke har ansat en

bosætningskonsulent/landdistriktskoordinator/tilflytningskonsulent er det ikke ensbetydende med, at der ikke bliver arbejdet aktivt med bosætning i kommunen. I visse kommuner ligger indsatsen f.eks. hos en udviklingskonsulent eller ved en byplanlægger.

Resultatet her stemmer fint overens med en tidligere undersøgelse udført af Aalborg Universitet, som viste, at 75 procent af de 41 adspurgte kommuner havde ansat en bosætningskonsulent/en ansat i kommunen til at besvare spørgsmål fra potentielle tilflyttere, oplyse om lokale forhold samt hjælpe med at matche tilflyttere med lokalområdet³.

Figur 6: Ansættelse af bosætningskonsulent/landdistriktskoordinator/tilflytningskonsulent



Note: 45 respondenter.

³ SBI udgivelser (build.dk)

Tid til Samsø

Samsø har i mange år været kendt som en ferieø i Kattegat og det har kommunens tidligere bosætningsindsatser båret præg af. Det har ændret sig, og i dag er det de særlige tider på øen, der er omdrejningspunktet for kommunens bosætningskampagne "Tid til Samsø". Kommunens hjemmeside tidtilsamsøe.dk formidler derfor information om familietid, årstid, fritid, færgetid og arbejdstid. Her kan potentielle tilflyttere få en smagsprøve på det liv og den tid, som vil være dem i vente som kommende øboere. Forud for udarbejdelsen af kampagnen gennemførte kommunen en målgruppeundersøgelse, der viste et stort tilflytningspotentiale fra færdiguddannede unge samt singler og par i alderen 30-50 år. Derfor henvender tidtilsamsøe.dk sig bredt til potentielle tilflyttere med et tilflytningsunivers, som alle målgrupper kan afspejle sig i.



Som en ikke-brofast ø bliver der på hjemmesiden også lagt vægt på den færgetid, man skal bruge for at komme til og fra fastlandet. Færgetiden bliver kommunikeret som et – i en ofte travl hverdag – tiltrængt åndehul for øens beboere – eller for pendlere som god tid til at starte og afslutte arbejdsdagen. På tidtilsamsøe.dk bliver alle dele af livet på Samsø vist frem og de aspekter af ø-livet, som kan opfattes som mindre positive – eksempelvis færgetiden eller den mørke årstid – bliver favnet.

Ud over at have skabt tilflytteruniverset på tidtilsamsøe.dk har kommunen også analoge tiltag, der udnytter, at mange mennesker besøger Samsø – særligt i sommerhalvåret. F.eks. havde kommunen opsat bosætningsplakater- og skilte i forbindelse med Samsø Festival, ligesom bosætningsfoldere er tilgængelige på øens færger.



Foto: Jeanette Philipsen

På Samsø er der ikke bopælspligt, hvorfor mange huse står tomme vinteren over. Det har kommunen taget bestik af og faciliterer derfor en prøvebolig-ordning, som giver potentielle tilflyttere mulighed for at afprøve ø-livet i en kortere periode inden den endelig beslutning om at skulle flytte til Samsø træffes. I øjeblikket er der ca. 10-15 prøveboliger, som kan lejes typisk mellem oktober-maj. Samsø Kommune administrerer ordningen og kontakten mellem lejer og udlejer samt markedsfører boligerne. Fremvisning og kontraktindgåelse står udlejer for.

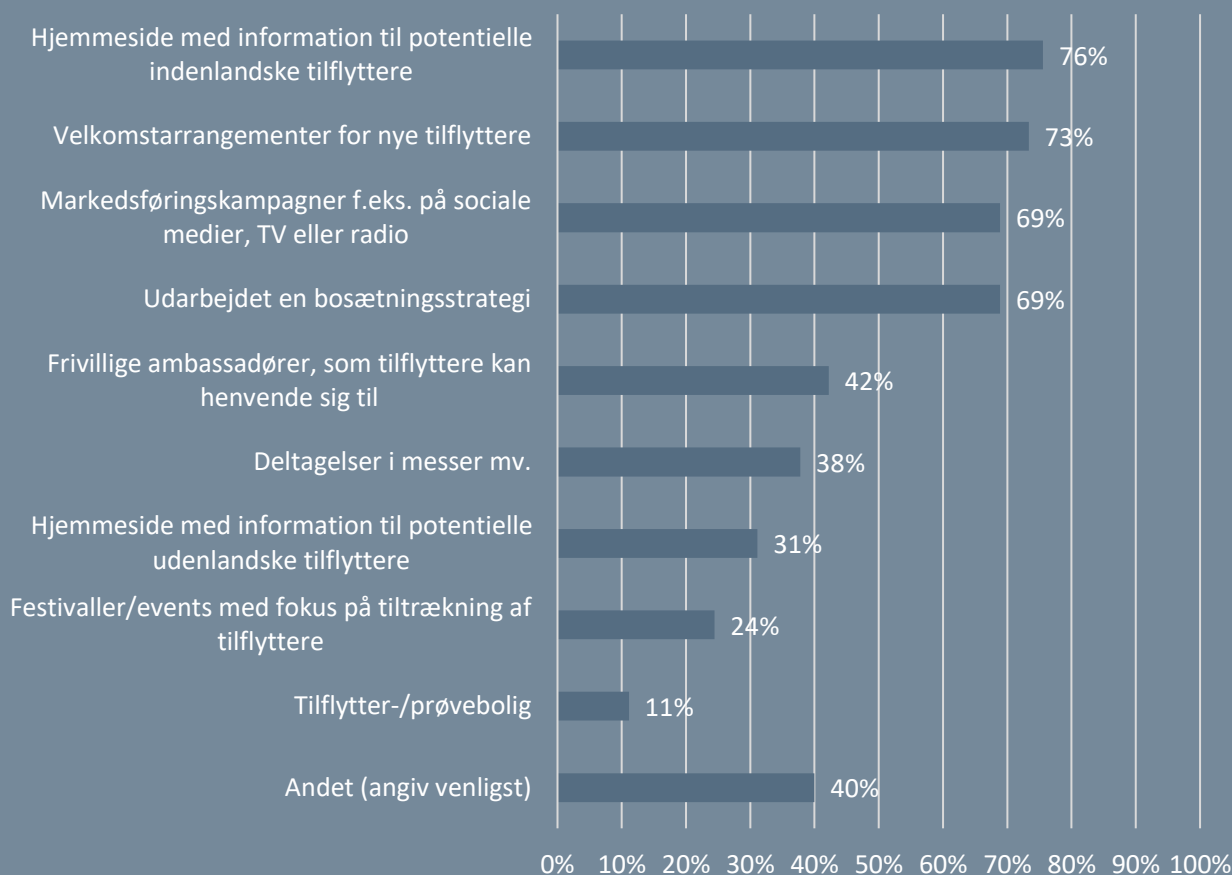
Samsø Kommune har en god fornemmelse af resultaterne af bosætningsindsatserne. Kommunen oplever en stabil tilflytning fra alle aldersgrupper. Dertil bliver der årligt født omkring 30 nye samsøinger, hvilket er et markant højere fødselstal end for blot få år siden.

Bosætningsindsatser i kommunerne

Figur 7 viser, at "hjemmeside med information til potentielle indenlandske tilflyttere" er den bosætningsindsats, som flest kommuner har iværksat. Herefter er tiltagene "Velkomstarrangementer for nye tilflyttere", "Markedsføringskampagner f.eks. på sociale medier, TV eller radio" og "Udarbejdet en bosætningsstrategi" de tre mest populære tiltag. Af de mindre populære tiltag i medlemskommunerne findes tiltagene "Hjemmeside med information til potentielle udenlandske tilflyttere" samt "Festivaller/event med fokus på tiltrækning af tilflyttere".

Kommunerne har ligeledes haft mulighed for at uddybe deres besvarelse. Her har de blandt andet svaret, at kommunen tilbyder fribilletter til oplevelser i kommunen og online vejledning. Vi har også spurgt vores medlemskommuner, om de har iværksat særlige tiltag med henblik på at onboard/integrere tilflyttere til kommunen. Her svarer 51 procent af kommunerne, at de har iværksat særlige onboarding-tiltag.

Figur 7: Bosætningsindsatser i kommunerne



Note: 45 respondenter. Respondenterne har haft mulighed for at vælge flere svarmuligheder.

Besvarelserne vidner om, at kommunerne generelt har iværksat mange og forskelligartede bosætningsindsatser. Hjemmeside med information til potentielle indenlandske tilflyttere er det mest populære initiativ. Ofte indeholder hjemmesiderne information om boligforholdene i kommunerne, information om pasningsmuligheder, skoler og evt. ungdomsuddannelser og jobmarkedet i området. Desuden er hjemmesiderne ofte tilpasset til de enkelte kommuner, sådan at det særligt attraktive ved at bo i kommunen bliver fremhævet – fx som på Samsø, hvor ø-livets fordele er i fokus med vægt på færgetiden og som i Sønderborg, hvor vægten er på de tyske tilflyttere.

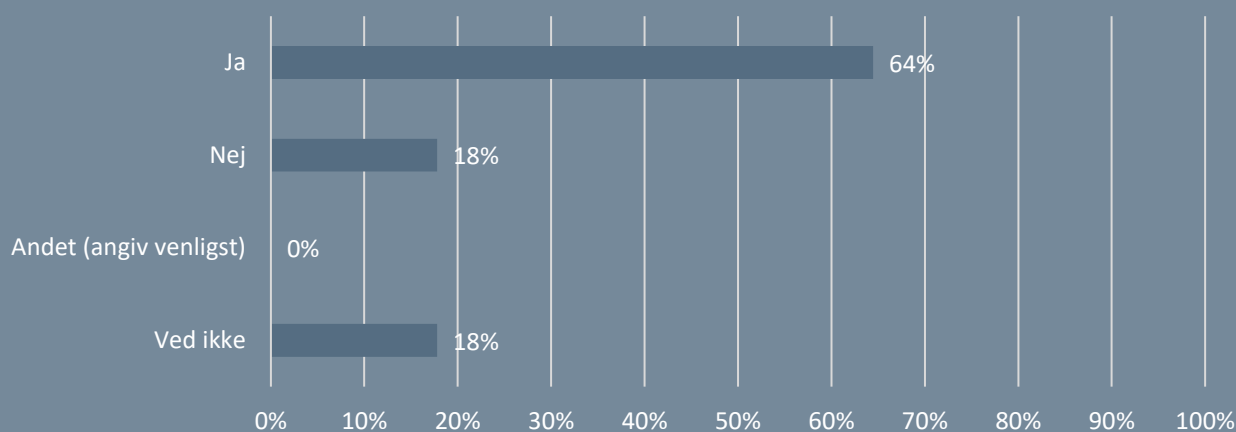
Frivillige organisationer og initiativer

Ud over at undersøge bosætningsinitiativer i kommunerne generelt, har vi også spurgt ind til, hvorvidt kommunerne samarbejder med frivillige organisationer samt hvorvidt der findes initiativer, som frivillige organiseringer selv har været tovholder på. Vi ved nemlig, at et aktivt foreningsliv kan være afgørende for, om man tør tage springet og flytte til en ny by.

Graferne nedenfor viser, at frivillighed spiller en væsentlig rolle i arbejdet med at øge

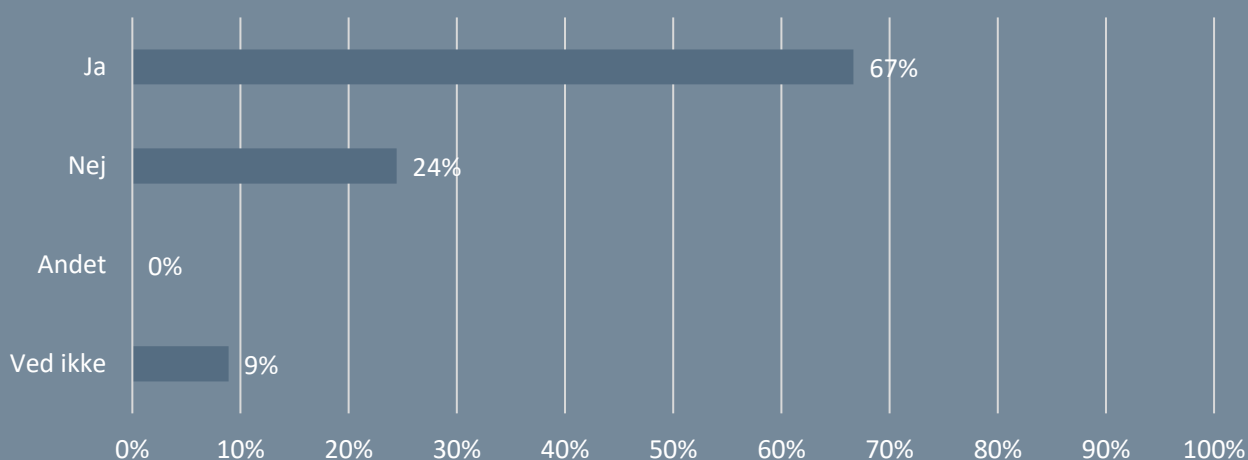
bosætningen i kommunerne. Figur 8 viser, at 64 procent af kommunerne har arbejdet med frivillige organisationer i forbindelse med en eller flere bosætningsindsatser. Dertil viser figur 9, at 67 procent af kommuner har kendskab til frivillige initiativer, der har til formål at tiltrække tilflyttere.

Figur 8: Samarbejde med frivillige organisationer



Note: 45 respondenter.

Figur 9: Kendskab til frivillige initiativer



Note: 45 respondenter.

Fremtidige indsatser

Endeligt har vi spurgt kommunerne, hvilke indsatser de planlægger at iværksætte i fremtiden. Kommunernes mange og forskelligartede

svar, som ses herunder, vidner om, at der er stor villighed, kreativitet og mange gode idéer blandt kommunerne til det kommende arbejde med at tiltrække tilflyttere og sørge for, at de falder til og bliver boende i kommunen.



Kom til Sønderborg

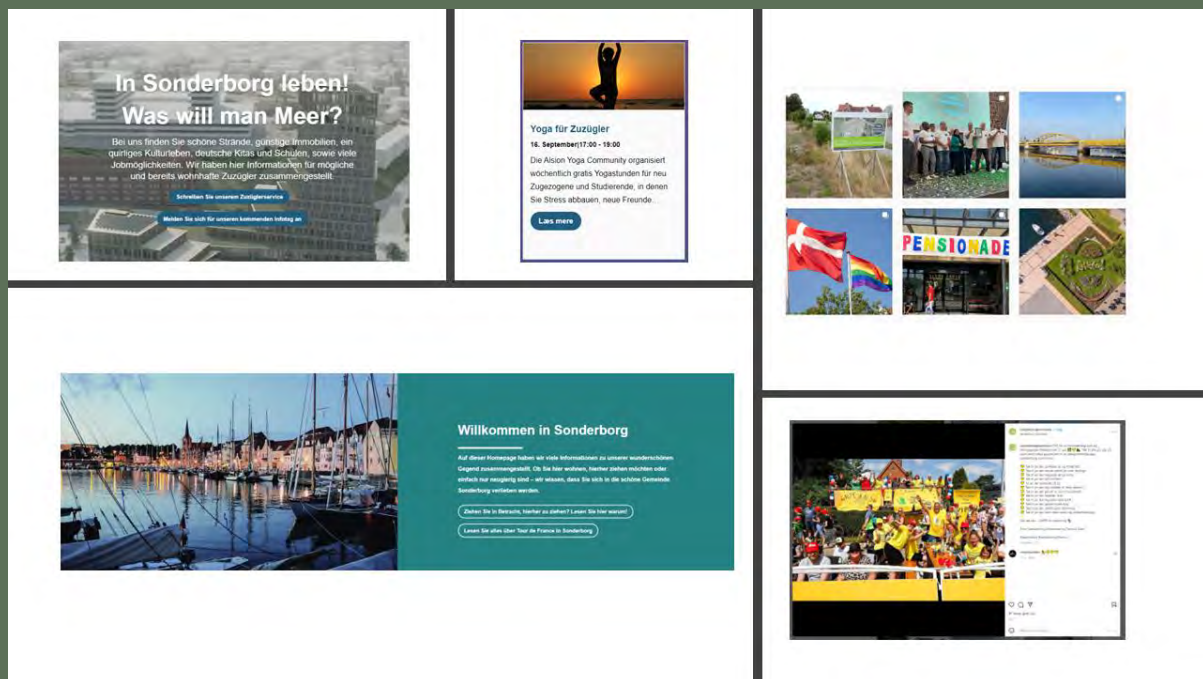
I kraft af Sønderborg Kommunes geografiske placering tæt på den tyske grænse, har der altid været et tysk mindretal i kommunen og tætte bånd mellem den sønderjyske kommune og Tyskland. Kommunen har derfor længe oplevet, at tyskere drømmer om at bosætte sig i Sønderborg-området. Det i en sådan grad, at tyskerne er den største gruppe af tilflyttere i kommunen. Som en naturlig reaktion på dette har kommunen længe arbejdet på at gøre tilflytning fra Tyskland til Sønderborg så nem som muligt.



Resultatet af dette arbejde er en tilflytningshjemmeside på tysk, brochurer på tysk og en lang række af arrangementer tiltænkt de tyske tilflyttere. Det indebærer bl.a. yoga for tyske tilflyttere eller arrangerede sammenkomster, hvor tilflyttere kan komme og møde andre tilflyttere.

Et af kommunens populære arrangementer for de tyske tilflyttere er informationsdage. Her kan tilflytterne møde en række forskellige aktører der er vigtig for tilflytterne at være i god kontakt med inden de flytter til kommunen og påbegynder deres liv i Danmark – det gælder bl.a. borgerservice, Skattestyrelsen, kommunens skoler og de lokale banker, der på den måde får informationsdagen karakter af en form for bosætningsmesse med forskellige stande.

Udover informationsdagen tilbyder Sønderborg kommune onlinevejledning i tilflytningsprocessen og har i tillæg hertil udarbejdet en visuel step-by-step guide. Begge indsatsen skal hjælpe de tyske tilflyttere med at få et overblik over, hvilke ting man skal som tilflytter til Danmark skal have styr på samt i hvilken rækkefølge det skal foregå.



De tyske tilflyttere til området kan mærkes. De lokale ejendomsmæglere melder, at boligsalget i området boomer. Det er særligt boliger i landområderne med lys og luft omkring sig, som de tyske tilflyttere finder attraktive. Mange af tilflytterne ønsker også at blive en del af det lokale foreningsliv og engagerer sig i deres nye lokalområder.

Kommunen oplever ofte, at tilflytterne er børnefamilier med mindre børn, der foretrækker det danske skolesystem frem for det tyske. Også de lidt ældre tyskere i aldersgruppen 50-65 år flytter til Sønderborg-området. Det er blandt andet tidligere tyske turister, der har besøgt området mange gange, der tager beslutningen om at flytte permanent til Sønderborg Kommune.